



# DEVÍTKA

OFICIÁLNÍ MAGAZÍN MĚSTSKÉ ČÁSTI PRAHA 9

[www.PRAHA9.cz](http://www.PRAHA9.cz)

NAJDETE V TOMTO ČÍSLE:

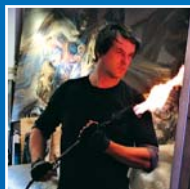
VYSOČANSKÁ RADNICE  
NECHALA ZPRACOVAT STUDII  
DALŠÍHO ROZVOJE AREÁLU  
SK PROSEK

Příští číslo vyjde

7. ledna  
2021



**Přejeme Vánoce plné pohody!**



VÝSTAVY  
V PRAGOVKA  
GALLERY



PRAŽSKÝ  
PORTÁL



VÁNOČNÍ  
VÝZDOBA  
V PRAZE 9



☎ 271 777 010  
trend@trend-technologie.cz

Koněvova 1107/54  
130 00, Praha 3

## POSTAVÍME VÁM PLYNOVOU KOTELNU

- Zdarma vypracujeme studii ekonomické návratnosti plynové kotelny
- Vytvoříme projektovou dokumentaci, včetně vyřízení stavebního povolení
- Postavíme Vám vlastní plynovou kotelnu na klíč
- Plynovou kotelnu ušetříte až 50% nákladů za vytápění
- Zajistíme provozování kotelny, včetně pravidelných servisů a revizí



Základem našeho úspěchu je Vaše spokojenost

[www.trend-technologie.cz](http://www.trend-technologie.cz)

SC-392113/15

## ROZDÁVÁME DÁRKY ZA MILION

Nakupujte a vyhrávejte

#RadostNavíc



Nakupování a radost navíc  
galerieharfa.cz



SC-392251/11

## EDITORIAL

## Vážení čtenáři,

adventní čas, který letos nastal 29. listopadu, je považován za dobu rozjímání, zklidnění a pohody, i když na něj v letošním roce dopadá covidový stín. Chtěl bych spoluobčanům popřát, aby Vánoce – svátky míru a lásky, prožili opravdu v klidu, aby nebyli zahrnováni děsivými zprávami, které na nás útočí ze všech stran, a aby směřovali ke vzájemné toleranci. Je čas uvědomit si, co nás spojuje. Někdy zapomínáme, že v našich životech je mnoho věcí, na které můžeme být hrdí, s nimiž můžeme být spokojeni. Snažme se proto, aby toho, co nám přináší nezbytné sebeuspo-

kojení, bylo co nejvíc. A síla, kdy dokážeme čelit hrozbám současného světa, je ve vzájemnosti.

Podle některých prognóz by se letošní oslava Vánoc měla vrátit ke svým kořenům, měla by se podobat tomu, jak k nim přistupovali naši předci. Připravili jsme pro vás povídání o těchto svátcích před sto lety. Ale nejen to, protože ani v tento důležitý křesťanský svátek spojovaný se zákraky se záležitosti spojené s chodem městské části samy nevyřeší. Proto se i o nich dočtete v prosincové Devítce. Klidné a spokojené prožití vánočních svátků.



Ing. Jan Jarolím  
starosta MČ Praha 9

## PŘEČTĚTE SI

4–6 Z radnice

7 Doprava

8–9 Výstavba

10–11 Sociální služby

12–16 Vánoce

17 Kultura

18–20 Život kolem nás

21–22 Rokytky

24–26 Informace

28–29 Ohlédnutí

30 Příště...

## Česká pošta

Distribuci měsíčníku Devítka  
provádí Česká pošta, s. p.

V případě, že vám časopis nedoručí do  
schránky nebo jste jej obdrželi pozdě, stěžujte  
si u svého poštovního doručovatele.

## Měsíčník městské části

## Praha 9 – DEVÍTKA

Vydává městská část Praha 9

ve vydavatelství

Strategic Consulting, s. r. o.,

pod registračním číslem

MK ČR E 13319 v nákladu 39 000 výtisků

## MĚSTSKÁ ČÁST PRAHA 9

Sokolovská 14/324, 180 49 Praha 9

Tel.: +420 283 091 111

## Úřední hodiny:

pondělí–středa 8.00–18.00 hod.

## Vedoucí redaktorka:

Mgr. Marie Kurková

majkakurkova@gmail.com, tel.: 603 895 818

## Redakční rada: Předsedkyně: JUDr. Jana

Nowaková Těminová, členové: Mgr. Adam

Vážanský, Ing. Zdeněk Davídek, Mgr. Tomáš

Portlík, Mgr. Martin Hrubčík, Václav Vislous, MSc.

Vaše názory, podněty, náměty nebo příspěvky

a fotografie rádi uvítáme na e-mailu:

redakcedevitky@praha9.cz nebo

na poštovní adrese městské části Praha 9.

## Další kontakty:

Strategic Consulting, s. r. o.,

Pod Altánem 99/103, 100 00 Praha 10 -

Strašnice

Jednatel společnosti:

Jan Čížek, jan.cizek@ceskydomov.cz

## Marketing a inzerce:

Mgr. Jaroslav Harviš

e-mail: jaroslav.harvis@ceskydomov.cz

tel.: 224 816 821, mob.: 734 505 923

## Korektury:

Bc. Ing. Gabriela Hegerová

## Grafická úprava: Strategic Consulting, s. r. o.

pavel.humli@ceskydomov.cz

## Tisk: Europrint, a. s.,

Pod Kottlářkou 3, 150 00 Praha 5

## Distribuce:

Zdarma do každé schránky,

zajišťuje Česká pošta, s. p.

Reklama na nedodání výtisků lze uplatnit

na tel.: 283 091 111,

e-mail: podatelna@praha9.cz

Foto na titulu: Marie Kurková

## INZERCE



jrd

## Bydlíme u Rokytky

Společnost JRD vás srdečně zve na

## KONZULTAČNÍ ODPOLEDNE

KDY 16. PROSINCE 2020 14:00-19:00

KDE VSTUP DO PARKU ZAHRÁDKY OD ULICE MODRÉHO

Přijďte se seznámit se záměrem výstavby 4 bytových domů v ulici Modrého a diskutovat o současném stavu území a jeho budoucnosti.

[www.bydlimeurokytky.cz](http://www.bydlimeurokytky.cz)



PSARCHITECTI



# Vysočanská cyklostezka až do Prahy 14

„Podařilo se nám získat finanční prostředky od hl. m. Prahy na dokončení cyklostezky A26. Zatímco její německá jmenovkyně (dálnice A26) prochází Dolním Saskem a končí v Hamburku, naše A26 prochází podél Rokytky a bude končit na hranici se sousední Prahou 14,“ zažertoval o dobré zprávě pro cyklisty místostarosta MČ Praha 9 a zároveň zastupitel hl. m. Prahy Tomáš Portlík.

Dvacet milionů korun je určeno na dva nové úseky smíšené cyklostezky Hrdlořezy I. a II. etapa. Jeden úsek vede od Hořejšího rybníka podél meandrů po mostek v ulici Pod Smetankou – Hrdlořežská a druhý od mostku po staré panelové cestě až k hranicím s městskou částí Praha 14 – Kyje.

V listopadu se pracovalo na úpravě panelového úseku cyklostezky, a pokud počasí dovolí, začne se ještě nyní realizovat i část cyklostezky od Hořejšího rybníka. Celý nový úsek by měl být otevřen s novou cyklistickou sezonou.

„Cyklostezka A26 může být vzorem toho, jak má vypadat bezpečná cyklostezka 21. sto-



Cyklostezka A26 vede podél nového parku Zahrádky, který často rodiče s malými dětmi využívají i k jízdě na kole

letí ve městě. Stačí se podívat na mimoúrovňové křížení silnice a cyklostezky na hranici s Prahou 8,“ dodává radní pro dopravu MČ Praha 9 Tomáš Holeček. Celá trasa cyklostezky v Praze 9 navíc vede kolem nových parků Pod Lávkou, Zahrádky až k hrdlořežským meandrům a dále podél upraveného koryta říčky Rokytky. **Text a foto: mk**

## INFO

Na projekty pro pěší a cyklisty si z rozpočtu hl. m. Prahy rozdělilo 17 pražských radnic dotaci ve výši 186,55 milionu korun. Peníze dostaly radnice, které měly své projekty již připraveny, jako devátá městská část, nebo k nim měly hotovou dokumentaci.

## Zapojte se do vytvoření databáze SVJ Praha 9?

Městská část Praha 9 by ráda vytvořila databázi SVJ devítky, kterou by využila k rychlé komunikaci o opatřeních, k nimž sahá v souvislosti s onemocněním covid-19.

„Pokud mají zástupci SVJ z naší městské části zájem o užší spolupráci s vysočanskou radnicí, mohou se přihlásit prostřednictvím e-mailu do databáze SVJ Praha 9, kterou vytváříme. Obratem se pak budou dozvídat o anticovidových opatřeních, která přijímáme, např. rozdávání dezinfence či jiných ochranných prostředků jednotlivým SVJ,“ vysvětluje místostarosta MČ Praha 9 Tomáš Portlík a dodává, že tato databáze by se mohla stát jedním z komunikačních ka-



nálů mezi městskou částí a SVJ v budoucnu.

Zájemci mohou poslat své kontaktní údaje – jméno zástupce SVJ, adresu SVJ, mailovou adresu a telefon SVJ na [SVJ@praha9.cz](mailto:SVJ@praha9.cz). **red**

## Úklid u stanic metra

Devátou městskou část protínají dvě trasy metra, což je z hlediska dopravní dostupnosti skvělé. Ale úměrně počtu jeho stanic se množí stížnosti občanů na nepořádek kolem nich.

Jednotlivé stanice metra, jejich vestibuly, ale i jejich nejbližší okolí jsou z větší části majetkem Dopravního podniku hl. m. Prahy, jehož povinností je tato místa uklízet. Dopravní podnik ale uklízet nestíhá. Tento problém proto řešila i Rada městské části Praha 9 s tím, že by úklid míst u stanic metra na svém území devítka převzala, pokud jí to – pochopitelně – dopravní podnik zaplatí.

„S pražským dopravním podnikem intenzivně jednáme. Zatím jsme se dohodli na konkrétních místech v okolí jednotlivých stanic metra na území naší městské části,

jichž se bude úklid týkat, a lidé finanční stránku věci,“ konstatuje Marek Doležal, místostarosta MČ Praha 9 a zároveň člen dozorčí rady Dopravního podniku hl. m. Prahy, a dodává: „Z hlediska rozpočtu by bylo ideální uzavřít smlouvu o úklidu s platností od začátku příštího roku. Věřím, že si pak dokážeme pohlídat pořádek i na těchto místech, kde je největší koncentrace lidí. Jedná se hlavně o úklid tzv. na povrchu – v blízkém okolí výstupu z metra. Udržovat pořádek ve vestibulech a na nástupišťích stanic zůstává v kompetenci dopravního podniku.“ **mk**

## Přijďte si pro štědrovečerní večeři

Vysočanský Dům s pečovatelskou službou v Novovysočanské v loňském roce poprvé otevřel dveře osamoceným lidem a pozval je ke štědrovečerní tabuli. Letošní anticovidová opatření to sice neumožňují, ale pro vánoční menu si sem mohou zájemci přijít.

O Štědrém dnu 24. prosince 2020 nabízí domov seniorů možnost, aby si tu zájemci vyzvedli kompletní štědrovečerní menu a odnesli si ho

ve vlastních nádobách. Menu se skládá ze smaženého kapra nebo řízku a bramborového salátu. Vybrat si můžete i dietní verzi – odlehčený salát,

přírodní kuřecí plátek. Objednávky přijímá na tel. číslo 284 086 908 paní Zoulová do 15. prosince 2020. Jídlo bude vydáváno 24. prosin-

ce od 15.30 do 16.30 hodin v Domě s pečovatelskou službou, Novovysočanská 862/4, Praha 9. Cena večeře je 78 korun. **red**

# Podnikatelský portál: Devítka na lepší časy

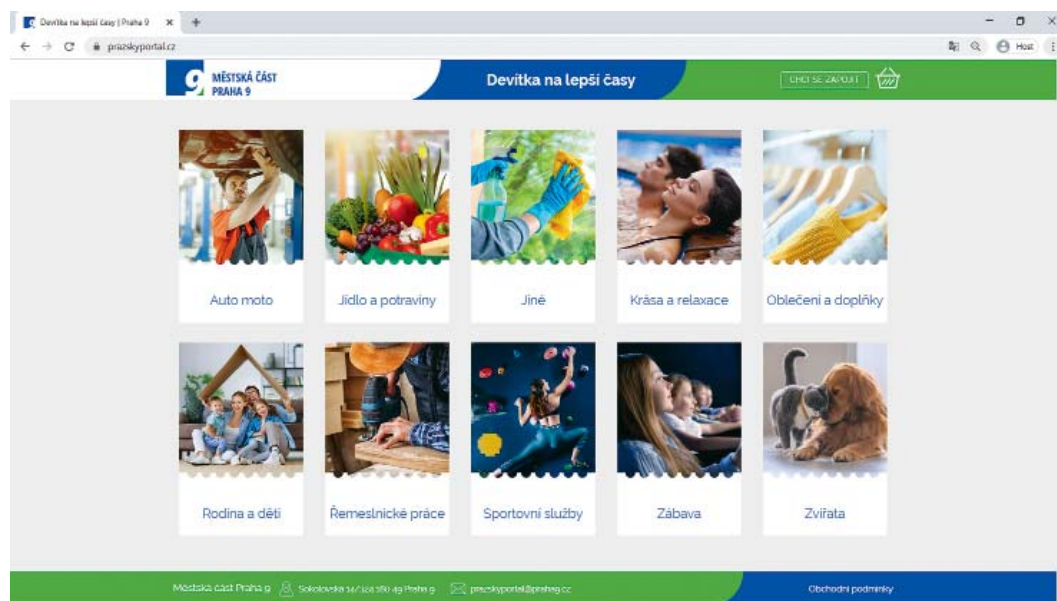
Chcete stále chodit do své oblíbené restaurace, mít pekařství za rohem či nepříjít o oblíbenou kadeřnici? Podpořte je nákupem voucherů. K dostání jsou na prazskyportal.cz

„Všichni chceme zachovat současnou kvalitu poskytovaných soukromých služeb na devítce. Dnes je pro drobné podnikatele každá koruna dobrá a portál jim umožní své služby rychle a zadarmo nabídnout všem zájemcům,“ říká Lukáš Dančevský, předseda Finančního výboru Zastupitelstva MČ Praha 9.

[www.prazskyportal.cz](http://www.prazskyportal.cz)

MČ Praha 9 zahájila už v červnu letošního roku provoz webové stránky prazskyportal.cz, kde mohou živnostníci a drobní podnikatelé z devítky nabízet předplatné na své služby během koronavirové krize.

„Vouchery v různých hodnotách zájemci využijí kdykoli v následujících měsících, klidně až koronavirová krize úplně pomine. Po objednání a zaplacení voucheru se přitom platba připsá podnikatelům rychle přímo na účet,“ vysvětluje Lukáš Dančevský.



Princip je jednoduchý. Pokud chce podnikatel zveřej-

nit svou nabídku, na úvodní stránce klikne na odkaz „Chci se zapojit“, vyplní jednoduchý registrační formulář

a následně ho bude vysočanská radnice kontaktovat pro dokončení nabídky jeho služeb. **red**

## Počítače z dopravního podniku pomohou žákům při distanční výuce

Dopravní podnik hl. m. Prahy daroval základním školám deváté městské části několik desítek počítačů, aby se jejich žáci, kteří nemají potřebnou techniku, mohli zapojit do distanční výuky.

Prvních deset počítačů, jejichž vlastnosti již nevyhovovaly potřebám Dopravního podniku hl. m. Prahy, ale jsou zcela funkční a použitelné pro žáky základní školy, darovala tato největší pražská městská firma Základní škole Na Bala-bence.

„Jsem rád, že nás dopravní podnik vyslyšel a do konce listopadu dostala dalších šestnáct počítačů také naše základní škola Špitálská ve Vysočanech,“ konstatuje Marek Doležal, místostarosta MČ Praha 9 a člen Dozorčí rady Dopravního podniku Praha, a pokračuje: „Chaos v komunikaci vládních opatření bohužel způsobil, že velký počet dětí nemá potřebnou techniku od on-line výuce. Přitom distanční výuka je podle novely školského zákona z léta letošního roku součástí povinné školní docházky. V některých rodinách počítače či tablety chybí úplně, ve větších rodi-



nách se o počítač dělí více dětí nebo i rodiče, kteří pracují z domova.“

Dopravní podnik Praha předal první počítače základním školám MČ Praha 9 v rámci pilotního projektu zaměřeného na pomoc rodinám školáků, kteří nemají doma potřebnou techniku k distanční výuce. Dalších 88 počítačů věnuje školám v dalších městských částech. **mk**

## Prodloužení parkovacích oprávnění

V době jarní vlny koronavirové epidemie covid-19 přerušil Magistrát hl. m. Prahy provoz zón placeného stání. O čas, kdy zóny nefungovaly, se proto prodlužuje platnost vydaných parkovacích oprávnění.

Všechna vydaná parkovací oprávnění pro oblast Vysočan a Libně, která byla platná v době přerušení provozu zón placeného stání (tj. od 16. března do 11. května 2020), byla automaticky prodloužena o 56 dní. Doba platnosti se automaticky prodloužila pouze u stále platných parkovacích oprávnění, nikoli u zrušených či zaniklých.

Například pokud jste měli roční parkovací oprávnění platné od 6. ledna 2020, kdy byly zóny placeného stání v části Prahy 9 spuštěny, oprávnění nyní máte prodlouženo až do 2. března 2021. Parkovací oprávnění zřízená v průběhu přerušování provozu zón placeného stání byla rovněž automaticky prodloužena, ale pouze o tu dobu, která zbývala do jejich opětovného zprovoznění. **red**



# Jak vidí sportoviště SK Prosek Praha devítka

Maraton jednání o budoucnosti sportovního areálu SK Prosek Praha, který leží na rozhraní deváté a osmnácté městské části, pokračuje. Komise pro územní rozvoj Rady městské části Praha 9 na svém jednání 11. listopadu 2020 schválila návrh projektu na revitalizaci sportoviště, který vysočanská radnice nechala zpracovat architektky z ateliéru ai5 s.r.o.



V současné době jsou v areálu SK Prosek dvě fotbalová hřiště, tenisové kurty a tribuny. Návrh studie počítá se šesti beachvolejbalovými hřišti, několika tenisovými kurty, venkovním hřištěm pro florbal a horolezeckou stěnou. Kolem fotbalového hřiště by mohly vzniknout terénní tribuny.

Stavba nové sportovní haly, která by stála u jednoho z fotbalových hřišť, je v návrhu projektu rozdělena do dvou etap. První řeší potřebné prostory, tribuny a vnitřní hřiště pro soutěže. Velikost hrací plochy je zvolena tak, aby vyhovovala požadavkům pro florbal, futsal, basketbal, volejbal. Hrací plocha by byla multifunkční, bylo by možné ji rozdělit na tři badmintonová hřiště, případně tři menší tréninková hřiště. Ve druhé etapě by tréninková hala naplnila potřeby pro basketbal, volejbal a badminton.

V přízemí nové sportovní haly se počítá s restaurací, v patře je navrženo zázemí pro sportovce. Zázemí pro fotbalisty se nachází pod tribunou s přímým přístupem z hřiště.

Zastavěná plocha areálu SK Prosek zaujímá podle návrhu z ateliéru ai5 s.r.o. 28 675 m<sup>2</sup>. Kapacita vnitřní tribuny je 224 míst k sezení a 60 míst ke stání. Na vnější tribuně se počítá se 390 místy k sezení a 70 místy ke stání v první etapě, po dokončení přibude dalších 200 míst.

## Variant řešení několik, konsensus zatím žádný

„Vzhledem k rozvoji Prahy 9, ale i západní části Letňan považujeme plochu areálu SK Prosek Praha za strategickou a vždy jsme usilovali o to, aby většina z tohoto místa pro sport zůstala zachována,“ říká místostarosta MČ Praha 9 Tomáš Portlík. Naráží přitom na loňskou žádost vedení SK Prosek Praha o změnu územního plánu, která by

mu dovolila zhruba polovinu pozemku prodat na výstavbu bytů a ze získaných peněz modernizovat zbylý areál, který je v současné době za hranicí životnosti a neposkytuje kvalitní zázemí jednotlivým oddílům. Proti prodeji části areálu se postavil také Spolek přátel sídliště Prosek a Střížkov, jehož podpořilo na tři tisíce obyvatel této části Prahy svými podpisy pod petici.

Od té doby o budoucnosti sportovního areálu společně jednají obě městské části, hlavní město Praha, SK Prosek Praha a Fotbalová akademie Praha, která v areálu využívá fotbalová hřiště, i zástupci signatářů petice. Variant řešení směřujících k záchraně sportoviště je několik.

„V současné době se SK Prosek s Fotbalovou akademií Praha, MČ Praha 18 a iniciativou Nový Prosek kloní k variantě, která počítá se samofinancováním výstavby nového areálu

přímo sportovním klubem za pomoci soukromého investora. To předpokládá, že část pozemků sportoviště bude prodána, aby na nich byly postaveny bytové domy. S tímto řešením nesouhlasíme,“ konstatuje Tomáš Portlík za městskou část Praha 9 a vysvětluje, že pokud nedojde k dohodě, na jejímž základě bude MČ Praha 9 (nebo hl. m. Praha) spoluvlastníkem sportovního areálu, nemůže se na jeho záchraně finančně podílet ani garantovat, že v dalších letech nedojde – z nejrůznějších důvodů – k faktické likvidaci celého sportovního areálu.

„SK Prosek Praha sice nezasahuje do nejvyšších soutěží, ale věnuje se mládeži, kterou přitahuje k nejrůznějším sportovním disciplínám, nejen k fotbalu. To považuji za zásadní a věřím, že to bude důvod, proč všichni najdeme společné řešení,“ věří v konsensus Tomáš Portlík. **mk, vizualizace: ateliér ai5 s.r.o.**



# Termín spuštění dalších zón placeného stání na devítce se posunuje

Od ledna příštího roku plánovala vysočanská radnice spuštění zón placeného stání na Proseku, Střížkově a Krocínce, v Hloubětíně v okolí Poděbradské ulice a v Nových Vysočanech. Pandemie covid-19 ale jejich otevření posunula o tři měsíce.

„Pokud máme dodržovat opatření vlády a mít otevřený úřad dvakrát v týdnu po dobu pěti hodin, koncentrace občanů, kteří si potřebují vyřídit své záležitosti, by se se žadateli o vydání parkovacího oprávnění nebezpečně zvýšila,“ vysvětluje radní pro dopravu MČ Praha 9 Tomáš Holeček. Nové zóny placeného stání tedy budou fungovat od dubna 2021.

S posunutím termínu spuštění nových zón placeného stání v městské části Praha 9 vyslovil souhlas Magistrát hl. m. Prahy, který je zřizovatelem parkovacího systému.

„Pro parkovací zóny v severní části devítky jsme se museli rozhodnout vzhledem k tomu, že je od ledna 2021 měla otevřít sousední MČ Praha 18, a pokud bychom to neudělali, staly by se naše ulice bezplatným P+R. Zdraví lidí a zabránění komunitnímu šíření koronavirové nákazy je však důležitější. Ne všichni jsou schopni vyřídit si toto oprávnění on-line,“ vyjadřuje se radní pro dopravu MČ Praha 9 Tomáš Holeček k důvodům, které vedly k odsunutí termínu spuštění nových zón placeného stání.

Zprovoznění zón od ledna příštího roku v neposlední řadě nenahrávalo ani výrazné omezení provozu dopravního inspektorátu v listopadu. Pro ty, kteří si potřebují v občanském průkazu přepsat trvalý pobyt a následně nechat upravit i doklady k automobilu, což on-line stále ještě není možné, se tak prodlužuje doba potřebná k vyřízení parkovacího oprávnění.

„Věříme, že posunutí termínu spuštění nových zón placeného stání v naší městské části až na 1. duben 2021 umožní zájemcům rezidentům, aby si v klidu a bezpečí vyřídlí všechny potřebné formality. Navíc i Letňanští otevření zón odsunují na duben,“ dodává Tomáš Holeček.

Odložení termínu spuštění nových parkovacích zón vítá i předseda zastupitelského klubu Pirátů v Praze 9 Václav

Vislous a vysvětluje: „Dává nám to čas, abychom v několika lokalitách, kde mají místní obyvatelé výhrady k zónám placeného stání, tak jak jsou navrženy, společně dospěli k všeobecně přijatelnému řešení.“

Martin Hrubčík ze zastupitelského klubu hnutí Ano Praha 9 dává diskuzi o dopravě v klidu jiný rozměr, když poukazuje na technickou alternativu parkování v ulicích: „Cesta vede pod zem. Není snadná, rozhodně není levná, ale jednou tuto daň v podobě restrukturalizace našeho podzemí stejně bude nutno zaplatit.“

## Fialová P-RESERVE

Zóny placeného stání budou na devítce v provozu non-stop, tedy 24 hodin denně sedm dní v týdnu.

Nadále v celé městské části budou platit tzv. smíšené, fialové zóny, které ale nyní budou nově P-RESERVE. To zabezpečí dostatečný počet parkovacích míst pro rezidenty, ale zároveň neomezí možnost parkování pro jejich návštěvy.

Tento systém také umožní dynamickou tvorbu cen. V MČ Praha 9 budou návštěvníci od neděle od 17 hodin do pátku do 17 hodin platit v parkovacích zónách 30 Kč za každou započatou hodinu, v pátek od 17 hodin do neděle do 17 hodin 5 Kč na hodinu. V době konání velkých sportovních, společenských a kulturních akcí v UNYP Areně Podvinný mlýn, O2 areně Vysočany a v Letňanech se bude v okolí těchto zařízení zvyšovat hodinová sazba za parkování pro návštěvníky na 100 Kč.

Systém fialových zón P-RESERVE rovněž dovoluje odtáhnout z parkovacích zón automobily obecně považované za vraky, u kterých to je v současné době stále problematické.

Vodorovné dopravní značení fialových zón – P-RESERVE má modrou barvu a je doplněno dopravní značkou s do-

datkovou tabulkou a fialovým pruhem.

Rezidenti a abonenti parkují v těch oblastech zón, pro které mají zakoupeny parkovací oprávnění (jedna parkovací oblast, nebo celá městská část). Průnikové zóny jim pak umožňují parkovat i v přilehlé oblasti sousední městské části. Ty jsou označeny svíslým dopravním značením.

## Parkování pro rezidenty za 600 Kč nebo 1200 Kč ročně

Zóny placeného stání jsou v městské části Praha 9 rozloženy do dvou tzv. malých parkovacích oblastí. Jednu parkovací oblast tvoří Libeň, Vysočany, Hloubětín (okolí Poděbradské ulice) a Nové Vysočany. Druhou parkovací oblast tvoří Prosek, Střížkov a Krocínka. „Rezidenti si tak mohou vybrat, zda si pořídí levnější parkovací oprávnění pro parkování jen v jedné oblasti u svého bydliště – to je za 600 Kč ročně, nebo dražší parkovací oprávnění pro parkování v celé ZPS Prahy 9 za 1200 Kč ročně,“ vysvětluje Tomáš Holeček.

## Od kdy pro parkovací oprávnění

Výdej parkovacích oprávnění do nových zón placeného stání v městské části Praha 9 začal od 16. listopadu 2020.

Prvotní registraci mohou rezidenti a abonenti provést osobně nebo on-line. Vyřízení parkovacího oprávnění on-line musí předcházet telefonát na call-centrum +420 388 901 185. Tam bude klient registrován a poté mu budou zaslány přístupové údaje k získání parkovacího oprávnění. (Podmínky on-line registrace najdete na [www.parkujvklidu.cz](http://www.parkujvklidu.cz).)

Registrační místa jsou v budově radnice v Sokolovské ulici 14/324, Praha 9-Vysočany (u stanice metra Vysočanská) a na Poliklinice Prosek, Lovosická 440, Praha 9.

## Otevřeno:

Pondělí 8–13 hodin  
Středa 13–18 hodin  
Provoz v současné době ovliv-

ňují vládní opatření v souvislosti s onemocněním covid-19. Pro aktuální informace o otevírací době registračních míst ZPS sledujte [www.praha9.cz](http://www.praha9.cz).

## Komu je parkovací oprávnění vydáváno?

O povolení k parkování mohou žádat jen lidé, kteří mají v městské části Praha 9 (působnost Úřadu MČ Praha 9, Sokolovská 14/324) trvalé bydliště (rezidenti) nebo zde vlastní nemovitost či v MČ Praha 9 sídlí jejich firma (abonenti).

Získat parkovací oprávnění jen na základě nájemní smlouvy není možné. Má-li ovšem člověk, který bydlí v regulované zóně, platnou nájemní smlouvu, má v souladu se zákonem o evidenci obyvatel také právo si v tomto místě zřídit trvalý pobyt.

Podrobné informace o ZPS najdete na [www.parkujvklidu.cz](http://www.parkujvklidu.cz).

► Text a ilustrační foto: mk



## INFO

Zóny placeného stání nyní platí v Praze 1, 2, 3, 4, 5, 6, 7, 8, 9, 10, 13, 16 a 22. První regulace parkování začala v 80. letech, takzvané modré zóny byly poprvé zavedeny v roce 1996 v části Prahy 1. Zřizovatelem zón v Praze je hlavní město Praha, správcem Technická správa komunikací hlavního města.

# 02 universum získalo titul Stavba roku 2020

Celkem osm titulů stavba roku 2020 a další ceny byly uděleny v 28. ročníku prestižní celorepublikové soutěžní přehlídky Stavba roku 2020. Jedna z nich putovala i do Prahy 9. Získalo ji 02 universum.

Hlavním organizátorem soutěže je Nadace pro rozvoj architektury a stavitelství, která je zároveň i vypisovatelem soutěže, spolu s Ministerstvem průmyslu a obchodu ČR, Českou komorou autorizovaných inženýrů a techniků činných ve výstavbě a Svazem podnikatelů ve stavebnictví v ČR.

Udělení a představení titulů stavba roku je každoročně nejvýznamnější událostí roku ve stavitelství a architektuře v České republice. Nominace byly představeny již 10. září 2020 v Národním technickém muzeu v Praze. Tituly a zvláštní ceny byly vzhledem k současné epidemické situaci u nás vyhlášeny sice v původním termínu, ale virtuálně a prostřednictvím filmových dokumentů.

Chcete-li blíže poznat oceněné stavby, můžete celý letošní prosinec a následně i v roce 2021 navštívit výstavu, včetně filmových projekcí, v Galerii ABF na Václavském náměstí 31 v Praze, která je sdílena i virtuálně. Filmové dokumenty Stavby roku 2020 jsou postupně k vidění na YouTube kanálu Stavba roku a na facebooku: <https://www.facebook.com/Stavba-Roku.cz/>.  red, foto: mk a 02 universum



## INFO

02 universum je nové multifunkční kongresové a kulturní centrum v Praze. Komplex slouží jako moderní centrum pro organizování velkých mezinárodních událostí a nabízí unikátní prostory.

Nový komplex, který přímo navazuje na budovu 02 areny z jižní strany, se rozkládá na čtyřech podlažích a jeho celková kapacita činí až 10 tisíc návštěvníků. Tři sály disponují kapacitou přes 1000 lidí, jeden sál s kapacitou více než 4500 návštěvníků.

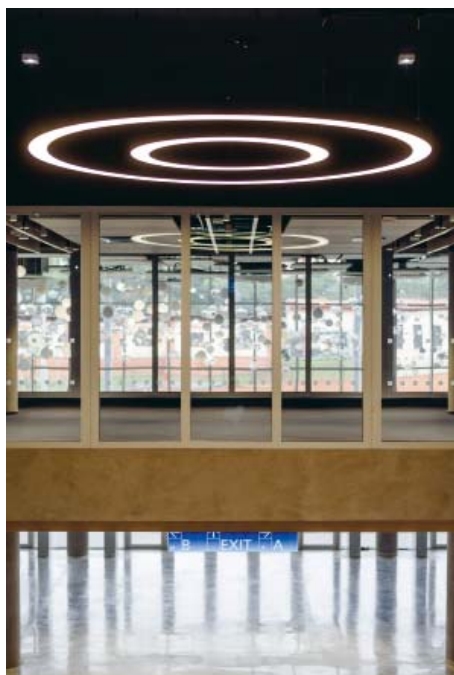
02 universum nabízí celkem 21 sálů různých rozměrů a využití včetně přílehlých výstavních kapacit. Vlastní a provozuje ho společnost Bestsport, a.s., která je členem skupiny PPF.

## Stavba roku 2020: 02 universum – dostavba malé haly 02 areny na konferenční centrum v Praze 9

- Přihlašovatel: Metrostav a. s.
- Investor: Bestsport, a. s.

- Autoři: Martin Vokatý, Vladimír Vokatý
- Projekt: ATIP, a. s.

- Dodavatel: Metrostav a. s.; SYNER, s. r. o.





# Duch továrních hal z Libně nezmizel a dělá ji neobyčejnou

Lihovarská a Drahobejlova ulice byly ještě před třiceti lety místy, kam mířili za práci zejména dělníci z ČKD. Dnes jsou z průmyslových zkušeben aut, motorů a brzd nákladních vozidel... byty, kanceláře a sklady, obchody, hotel, výstavní galerie, restaurace – to vše známé jako multifunkční projekt Balabenka Point. Za vším stojí od roku 2004 společnost Ugav s.r.o., která je součástí skupiny SEN development. Ke cti jí slouží, že z Balabanky nevyhnala ducha továrních hal, ale žije s ním v neobyčejné symbióze.

Posledním důkazem toho je plánovaná výstavba přechodové lávky, která v Lihovarské ulici spojí dva protější výškové domy. Bude mít podobu lokomotivy a bude připomínat železniční nehodu v roce 1895 na pařížském nádraží Montparnasse. Navrhl ji architekt a umělec David Černý.

„Návrh Davida Černého na vybudování přechodové lávky v podobě lokomotivy pro mě není jen připomínkou staré události v Paříži, ale především poctou Emilu Kolbenovi, jednomu z nejvýznamnějších průmyslníků 20. století, který je bytostně spojen s Prahou 9,“ konstatuje Eugen Roden, ředitel společnosti Ugav, která celý projekt zaštiťuje, a pokračuje: „A přestože se Kolben narodil v roce 1862, jeho život je fascinující a inspirující dodnes. Po studiu na vysoké škole technické se seznámil s fungováním podniků v hlavních průmyslových městech Evropy. V USA působil jako hlavní inženýr v Edison Works s Thomasem Alvou Edisonem, spolupracoval také s Nikolou Teslou. Nakonec své rozsáhlé vědomosti a zkušenosti ve všech odvětvích silnoproudé elektrotechniky dal do služeb své domovské země, když v Praze v centru průmyslové oblasti ve Vysočanech založil moderní elektrotechnickou továrnu.“

Právě na základech společnosti Kolben a spol. vzniká po vzniku Československa Českomoravská – Kolben – Daněk (ČKD). V místech, kde se nyní nachází O2 arena a obchodní centrum Harfa, tedy coby kamenem dohodil od Balabanky Pointu SEN developmentu, stávala ještě počátkem devadesátých let 20. století ČKD Lokomotivka.

„Jakýkoliv otisk či připomínku minulosti v současné výstavbě rádi vidíme. Nejenže ukazuje kontinuitu života, ale z obyčejného dělá neobyčejné a zajímavé. A v tomto případě



V roce 2022 by se nad Lihovarskou ulicí měla tyčit přechodová lávka v podobě lokomotivy spojující dvě budovy patřící SEN developmentu. Vizualizace: SEN development

lávka evokující lokomotivu vzniká v místě, kde se lokomotivy pro celý svět vyráběly desítky let. Dnes už si málokdo vzpomíná, že se jich tady vyrobilo více než osm tisíc,“ hodnotí zajímavý investiční počín na Balabence místostarosta MČ Praha 9 Tomáš Portlík.

Oba domy s byty, kanceláři a obchodními prostory, které přechodová lávka spojí, navrhl architekt Tomáš Císař ze studia Black n' Arch, jehož je David Černý spoluzakladatelem. Po technické stránce má projekt na starosti prof. Zdeněk Jiran a jeho studio Jiran a partner architekti. Výstavba by měla být dokončena v roce 2022.

## Balabenka Point zve: „Jsme otevření“

Multifunkční komplex šesti budov Balabenka Point není místem, o němž se říká, že „je samo pro sebe“. SEN development dříve zanedbaný prostor po bývalých průmyslových halách otevřel lidem.

„Chci víc než jen baráky. Proto se snažíme, aby naše stavby nebyly jen obyčejnými domy, ale aby opravdu žily,“ tvrdí Eugen Roden.

Ke zhruba 12 tisícům metrů čtverečných kanceláří, skladů a obchodních prostor, 60 bytům, parkovištím s 50 místy venku a 50 místy v podzemních prostorech proto patří i Galerie Hala C nebo nová restaurace Beseder.

## Galerie Hala C je otevřena i v době covidové

„Multifunkční prostor Galerie Hala C – to je téměř 200 m<sup>2</sup> plochy pro umělecké výstavy, fotografické expozice, veřejné i soukromé akce, konference s promítáním, autogramiády, besedy, křty knih. A tím, že jsme ho propojili se sousední restaurací Beseder, vytvořili jsme jeden životaschopný a pro veřejnost otevřený celek,“ vysvětluje Eugen Roden.

Od první výstavy v roce 2018, která prezentovala dílo izraelského sochaře Yossiho Salzmana, originální skici českého architekta Martina Rajniše a vybraná díla ze SAGA Gallery, tu návštěvníci obdivovali už celou řadu uměleckých děl, pod nimiž byli podepsáni např. malíři Rinat Animaev, Rotem Manor, Jan a Aleš Lamrovi, profesor Zvi Tolkovský, Jessica Serran, sochař Milan Kuzica, ale i domácí výtvarnice Mírka Mádrová, která tvoří v Praze 9, a další. Výstavy nezastavila ani epidemie covid-19. Online vernisáže na facebooku zažili malíři Andy Allen, Jan Žižka... (Zhlédnout je můžete na YouTube, facebooku nebo instagramu.) 13. prosince proběhne další online vernisáž výtvarnice Lusi Lu a Kateřiny Slunečkové. A v příštím roce začíná první výstava hned 7. ledna, na které Tomáš Vrana vystavuje své fotografie. Další program v Galerii Hala C najdete na [www.galeriehalac.cz](http://www.galeriehalac.cz)

Jen co to epidemická situace u nás dovolí, mají v Balabance Pointu připraveny další akce pro veřejnost, jako koncerty či program pro děti na dvoře pod širým nebem. „A další nové prostory pro setkávání při nejrůznějších příležitostech se u nás otevrou po dokončení objektů a přechodové lávky v podobě lokomotivy, jež je propojí,“ loučí se Eugen Roden. ▶mk

## 125 LET OD NEHODY NA NÁDRAŽÍ MONTPARNASSE

V úterý 22. října 1895 ve čtyři hodiny odpoledne projela pamí lokomotiva č. 721, typ 120, zdi pařížského nádraží Montparnasse, a padla na chodník. Nárazníky se zabořily do dlažby níže ležícího bulváru a lokomotiva s tendrem zůstala viset na budově pod zhruba 45stupňovým úhlem. V díře nádražní fasády byl ještě vidět kus poštovního vagonu. Zbytek soupravy osobního vlaku Západní dráhy zůstal v budově, zčásti i na kolejích. Všichni ze 131 cestujících přežili, stejně jako strojvedoucí, konduktér a topič, kteří včas vyskočili. Jedinou obětí železničního neštěstí byla manželka prodáváče novin, která v tu chvíli zaskakovala za manžela v trafice vedle nádražní budovy a spadla na ni kus zdiva. Soudní verdikt konstatoval, že příčinou nehody byla závada vzduchových brzd Westinghouse. A protože těžká lokomotiva zůstala zaklíněna mezi nádražní budovou několik dní, měli fotografové dost času pořídit ikonické snímky železniční nehody.

# Kulturně aktivizační centrum pro seniory



Sociální služby Praha 9, z. ú., Kulturně aktivizační centrum pro seniory, Prosek, Harrachovská 422/2, Praha 9, www.ssspaha9.cz, tel.: 724 905 785, 286 582 298, e-mail: dunderova@ssspaha9.cz

Vzhledem k přetrvávající negativní epidemické situaci u nás je i v prosinci klub pro seniory v Harrachovské

uzavřen. Přejeme ale klidné a pohodové vánoční svátky, a hlavně hodně zdraví a optimismu. Věříme, že k dobr

adventní náladě přispějí také vánoční rébusy, které připravila vedoucí Kulturně aktivizačního centra pro seniory Andrea

Dunděrová. Rozlousknout je můžete sami nebo do jejich řešení zapojte i své nejbližší. ▶

Ilustrační foto: Marie Kůrková

## Vánoční přesmyčky

Rozluštěte slova:

- jíchvo
- číkolrny
- vrsakpa
- míkraz
- kodaldí
- šálikmu
- ruprupa
- nišapu
- alodke
- otliša



## Pomíchané recepty

Víte, o jaká jídla se jedná a co do kterého receptu skutečně patří?

recept:

- 500 g polohrubé mouky
- 1 kořenová petržel
- nastrouhaná najemno
- 4 kuličky nového koření
- kousek celeru nastrouhaný najemno
- 120 g krystalového cukru
- 1 lžice rozpuštěného sádla
- 1 vejce a 1 žloutek
- 1/4 lžičky soli
- 1 lžice hladké mouky
- 4 kuličky pepře
- hrst hrozinek naložených v rumu

recept:

- 50 g másla
- hrst sekaných mandlí na posypání
- kapří hlava, mlíčí a vnitřnosti
- 250 ml mléka
- 1 menší cibule
- 1 bobkový list
- 1 malá mrkev nastrouhaná najemno
- 100 g rozpuštěného másla
- špetka muškátového květu
- hrst vlašských ořechů
- 1 lžice sekané petrželky
- 1 kostka droždí



## Adventní minikvíz

- Jiný název /synonymum/ pro slovo betlém?
- Za jakým účelem putoval Josef s těhotnou Marií z Nazaretu do Betléma?
- Který svatý muž založil tradici stavění betlémů se zvířaty?
- Jak se jinak říká vánočce?
- Kdo roznáší betlémské světlo?
- Jak se nazývají ranní adventní bohoslužby?
- Pod jakým názvem je také uváděna známá Rybova Česká mše vánoční?
- Co znamená v češtině „jingle bells“?
- Pryšec nádherný – o jakou vánoční rostlinu se jedná?
- Andělské zvonění – o jakou vánoční dekoraci se jedná?
- Jak se jmenuje sestra Popelky v pohádce Tři oříšky pro Popelku?
- Z čeho je vyroben vánoční františek?
- V Rusku naděluje dárky děda Mráz, která figura ho doprovází?



## Ztracené pohádky

Poznáte z obrázků názvy pohádek?



## Řešení:

**Adventní minikvíz:**  
 1. Jesličky, 2. stírání lůdu, 3. sv. František z Assisi, 4. štědrovka, 5. skauti, 6. rořády, 7. Hej mίσtre, vstaň bystre, 8. rolníčky, 9. vánoční hvězda, 10. teplém svíce točí se, 11. Dora, 12. mléč dřevěné uhlí, 13. Sněhurka  
**Ztracené pohádky:**  
 S čerty nejsou žerty, Tři veteráni, Sedmero krkavců, Tři oříšky pro Popelku, Dívka na koštěti, Sleně smutná princezna, Dvanáct měsíčků, Princzna se zlatou hvězdou, Anděl Páně, Císarův pekář, Síl nad zlato

hrst vlašských ořechů  
 hrst sekaných mandlí na posypání  
**Rybi polevka:**  
 1 kapří hlava, mlíčí a vnitřnosti  
 1 menší cibule oloupaná  
 1 bobkový list, 4 kuličky  
 12. mléč dřevěné uhlí, 13. Sněhurka  
**Ztracené pohádky:**  
 S čerty nejsou žerty, Tři veteráni, Sedmero krkavců, Tři oříšky pro Popelku, Dívka na koštěti, Sleně smutná princezna, Dvanáct měsíčků, Princzna se zlatou hvězdou, Anděl Páně, Císarův pekář, Síl nad zlato

**Vánoční přesmyčky:**  
 chvojí, rolníčky, praskavka, mrazík, ka-dílo, Mikuláš, purpura, šupina, koleda, stola  
**Pomíchané recepty:**  
 Vánočka:  
 500 g polohrubé mouky (prosáté)  
 120 g krystalového cukru  
 100 g rozpuštěného másla  
 1 lžice rozpuštěného sádla  
 1 kostka droždí (42 g)  
 1 vejce a 1 žloutek navic  
 250 ml mléka  
 1/4 lžičky soli  
 hrst hrozinek naložených v rumu

# Roboti budou pomáhat seniorům

Sociální služby Praha 9 se jako jediný zástupce neziskového sektoru z České republiky účastní mezinárodního projektu I-CARE-SMART. Jeho cílem je spolupráce organizací, které poskytují nejmodernější technologie ve zdravotnictví a sociální péči, a seniorů, kteří by se měli zapojit do vývoje inovativních řešení.

Smyslem projektu I-CARE-SMART je přinést komplexní sadu nástrojů s praktickými pokyny, jak zapojit seniory a technologické podniky do spolupráce zaměřené na uživatele a inovace. Vývoj inovativních řešení spolu s konečnými uživateli bude pilotován v interaktivních relacích společného vytváření a testech v laboratoři. Společným úsilím partnerů



První setkání zástupců firem se seniory se zatím těší velkému zájmu

vzniknou nové systémy, které vytvoří potenciál pro podporu inovací prostřednictvím lepšího porozumění potřebám uživatelů.

„Vzaly jsme výzvu vážně a díky propojení s Českým institutem robotiky, informatiky a kybernetiky, společností

Telmed HTP. a městskou částí Praha 9 probíhají semináře a besedy, na nichž jsou zjišťovány potřeby seniorů a pečujících, ale i možnosti technologických inovátorů,“ konstatuje Michaela Žáčková, ředitelka ústavu Sociální služby Praha 9 a pokračuje:

„V prostorech Sociálních služeb Praha 9 pomalu vzniká konkrétní technologická laboratoř. Věříme, že její výsledky přispějí ke komfortnějšímu životu seniorů.“

Více informací o projektu najdete na: [www.interreg-central.eu/I-CARE-SMART](http://www.interreg-central.eu/I-CARE-SMART)

## Mezigenerační radost na dálku

Obecně prospěšná společnost Mezi námi šíří myšlenku mezigeneračního setkávání. V době anticovidových opatření distanční formou.

V programu Povídej společností Mezi námi fungují na devítce tři mezigenerační skupiny – za seniorská zařízení Domov seniorů Novovysočanská, Domov seniorů Vysočanská a Domov seniorů Harrachovská a za mateřské školy školky Novoborská, Dětský úsměv a Harfa. V současné době společenských omezení probíhá spolupráce

mezi nejstarší a nejmladší generací distanční formou.

### Pohádkový rok

S vyhlášením nouzového stavu v souvislosti s anticovidovými opatřeními nastalo s podzimem znovu období izolace, které nejvíce dopadá právě na nejstarší generaci. Společnost Mezi námi se proto snaží vazby mezi propojenými zařízeními a svými dobrovolníky udržovat v distanční formě a vymýšlí různé projekty na jejich podporu.

Jedním z nich je Pohádkový rok – aktivita, do které jsou zapojeny mateřské školy a seniorská zařízení.

Děti a seniory pro sebe navzájem tvoří podle zadaného tématu – pohádky měsíce. V září to byl Večerníček, v říjnu všichni vyráběli vodníky... a do konce školního roku děti i seniory čeká ještě spousta krásných pohádkových postav. Každý měsíc je vyhlášen vítěz – skupina či jednotlivé zařízení, které se daného úkolu zhostilo nejlépe. Celá soutěž pak bude uzavřena v červnu příštího roku velkou pohádkovou oslavou, sportovními hrami a vyhlášením celkového vítěze. Ale nepředbíhejme.

Zatím se ukazuje, že i spolupráce distanční formou je velmi přínosná a dokáže zkrá-

tit dlouhé chvíle seniorům. Důležitá je i pro děti, pomáhá jim v jejich rozvoji, uvědomění si situace a možné pomoci babičkám a dědečkům a předání radosti na dálku.

Z paní učitelek v mateřských školách a aktivizačních pracovníků jsou nenahraditelní pomocníci a kreativní podporovatelé. Rukama jim prochází nádherné obrázky, dekorace a dojemné vzkazy. Všem jde o jediné, pomoci seniorům překlenout tohle nelehké období ve zdraví na těle i na duši. Více o aktivitách o.p.s. Mezi námi najdete na <https://www.mezinami.cz/aktuality>

hs

### JUBILANTI

#### 80 let

Václav Altman  
Hana Svatoňová  
Vladimír Hons  
Čestmír Brožek

Jiří Pác

Jaroslava Vajnerová  
Vlastimil Pilař  
Jitka Šťastná  
Václav Kratochvíl

Anna Rachová

Miroslava Straková

#### 90 let

Danuška Břízová

#### 91 let

Blanka Vojtěchová

#### 92 let

Marie Tomková

#### 93 let

Jozef Šoltész

#### 95 let

Miroslav Jírovec



Blahopřejeme!

#### Upozornění:

Na základě zákona č. 101/2000 Sb., o ochraně osobních údajů, je nutné, aby se zveřejněním svého jména v rubrice Jubilanti v měsíčníku Devítka jubilant souhlasil. K životnímu jubileu 80, 85, 90 let a pak každý rok dostávají oslavenci gratulaci od starosty MČ Praha 9. Součástí je i lístek, jehož prostřednictvím se vyjádří, zda chtějí zveřejnit své jméno mezi jubilanty, či nikoliv. Jména jubilantů jsou proto v Devítce zveřejňována zpětně. Pokud má redakce souhlas jubilanta do 10. dne v měsíci, je jeho jméno zveřejněno v následujícím měsíci.

# Jak se slavily Vánoce před sto lety

Letos prý budou Vánoce skromnější, méně hektické, více rodinné. Žádné nebo omezené vánoční trhy, méně návštěv mezi přáteli, žádné firemní večírky či vánoční koncerty, velký otazník visí také nad půlnočními bohoslužbami. Ostatně i Vatikán počítá s tím, že církevní Vánoce budou letos virtuální. To však neznamená, že bychom nad těmito svátky měli zlomit hůl. Jen se z oslav konzumu možná více přiblížily tomu, jak Vánoce slavili naši předci třeba před sto lety.

Roky na počátku 20. století přinesly několik zásadních politických změn. Odstoupil poslední čínský císař, vypukla první světová válka a v jejím průběhu bolševici v Rusku připravili Velkou říjnovou socialistickou revoluci. Na konci války se Německo stalo republikou a Rakousko-Uhersko se rozpadlo. Relativní prosperita v celosvětovém měřítku přišla až ve dvacátých letech. Zároveň však krystalizovaly události, které byly předzvěstí druhé světové války. A Vánoce v této době?

Štědrému večeru předchází čtyřtýdenní advent, tedy doba očekávání příchodu Spasitele na svět, doba půstu a rozjímání. Ne vždy však mysl lidí v rozbouraných válečných letech ovládaly romantické představy o nemluvnátku v jesličkách.

Euforii do myslí Čechů a Slováků přineslo 28. října 1918 vyhlášení nezávislého Československa. Vládu v čele s T. G. Masarykem však nezvazala za svou téměř třetina obyvatelstva nově vzniklé republiky. Jednalo se především o Němce, Maďary a Poláky, kteří se v důsledku událostí, jež nemohli ovlivnit, stali státními občany Československa. A tak adventní čas – stejně jako dnes – jitrily i politické diskuze.

Příznačně 11. listopadu v 11 hodin dopoledne, kdy maršál Foch přijal jménem

Spojenců prohlášení německé kapitulace, skončila první světová válka. Ale statisíce mužů se nevrátilo domů a ženy je v posledních čtyřech letech nahrazovaly v těžké práci. Navíc jen na nich ležela starost o rodinu. Před válkou hospodyně ve městech nakupovaly na trzích. S jejím vypuknutím se obilí, luštěniny, tuk, maso, ale i látky, uhlí, dřevo, petrolej a další stávaly nedostupným zbožím. Z přídělu lidé jen přežívali. Naštěstí na venkově šly potraviny koupit načerno, takže i Vánoce mohly být s bohatší tabulí a tradiční vánočkou. I když ji ve válečné době bylo zakázáno péct, protože se na její přípravu spotřebovávala nedostatečná mouka.

Navzdory všem těmto velkým politickým, sociálním a kulturně-morálním změnám spojených s válkou, rozpadem Rakouska-Uherska i vznikem nového státu zůstaly Vánoce i nadále nejvýznamnějším rodinným a církevním svátkem, který si zachoval své nenapodobitelné kouzlo.

## Adventní čas

K adventu patřilo rozjímání a návštěvy kostela. Do chrámu páně se v tuto dobu, na rozdíl od zbytku roku, chodilo časné zrána na mši svatou – zvanou roráty – ke cti Panny Marie. Ale i adventní čas před sto lety poznamenala válka. Miliony mrtvých na bojištích a strádá-



Zhruba od poloviny 19. století zdobily vánoční stromky u nás skleněné ozdoby

ní civilistů nutně vyvolávalo pochybnosti v existenci Boha (kde je, že tohle dopustil?). A zapojení církve do válečné propagandy na obou stranách fronty podlamovalo i důvěru v ní. Po válce proto mnoho věřících z církvi vystoupilo. Přesto však advent zůstal dobou častějších návštěv kostelů a časem zklidnění.

Hospodyňky sice také uklízely, sháněly, z čeho by připravily pochoutky na Vánoce, ale setkání s celou rodinou, přáteli, sousedy, známými byla velmi častá. Ono také co jiného dělat, když se pracovní den řídil světlem a toho bylo začátkem prosince nejmé-

ně z celého roku. A rozsvítit si? Přístup k elektřině měla v počátcích existence nového československého státu v Čechách, na Moravě a ve Slezsku jen zhruba třetina obyvatel, v samotných Čechách to bylo 40 procent. Na Slovensku byly k elektrické síti připojeny dokonce jen dvě procenta měst a obcí. A tak podvečerní a večerní táčky byly tím, co jsou dnes sociální sítě.

## Vánoční inzeráty

Příchod vánočních svátků s sebou nese i inzertní vlnu propagující vánoční zboží. Zatímco dnes na nás vánoční marketing útočí z televize,



Čas od slavnostní večere do půlnoční mše patřil tajemnému vánočnímu kouzlení. Svíčka v lodičce z vlašského ořechu naznačovala, zda se člověk v příštím roce „odrazí od břehu domova“, nebo zůstane doma.



K základním figurám betlému, který byl v minulosti v každém stavení, patřil Ježíšek v jesličkách, Marie, Josef, volek, tele, pastýři se stády a tři králové.

rozhlasu, obrazovek počítačů i telefonů, před sto lety plnil jen stránky novin.

„Elektrické vánoční svíce rozjasní každému líce“ – cílili obchodníci na minoritní skupinu obyvatel s elektrinou v domácnosti. Většinou však kupci inzerovali „mandle ve slupkách, fíky ve věncích, v sáčcích i krabičkách, pomeranče velké sladké...“ Uzenáři nabízeli „srnčí, dančí, jelení, zajíce, bažanty, šunku, klobásky... kapry, štiky úhoře, línky a candáty“, ale dovolit si takové lahůdky mohli jen movití zákazníci. A mezi cukrovinkami jste v inzerátech nacházeli tipy na „velejemné bombóny a mandlové desertní pečivo“.

Na čokoládu si však lidé museli nechat zajít chuť. Před válkou například Maršnerova továrna na orientální cukrovinky a čokoládu, která se stala předchůdkyní dnešní čokoládovny Orion, vyráběla i čokoládovou pohádkovou knížku. V roce 1918 byla tato pražská vinohradská továrna jediná, která ještě produkovala vánoční zboží ve větším množství. Byly to cukrovinky z fíků, vlašských a lískových ořechů. Čokoláda nebyla k dostání vůbec. Za války, přes všeobecnou



Andělské rozjímání

drahotu a nouzi, o ni stoupal zájem. Byla výživná a trvanlivá, takže ji lidé posílali vojákům na frontu. Výrobci se však potýkali s problémy. V roce 1915 zdražily kakaové boby pětinásobně a o rok později je již nebylo možné koupit. Příděly cukru byly omezené, dodávky dalších surovin velmi nejisté.

A kdybyste ještě zalistovali dobovým tiskem počátku 20. století, narazíte před Vánoce také na inzeráty propagující šperky, dámskou či pánskou konfekci, pračky, výrobky na pěstění velkého poprsí... V roce 1918 pak byl k dostání i první Československý nástěnný kalendář, který stihl vytisknout nakladatel Janák z Prahy. Jak tvrdil jeho inzerát: „Kalendář s portrétem našeho presidenta Masaryka nesmí v žádném domě a kanceláři chybět. Upomínka na rok naší národní samostatnosti. Skvostné provedení.“

#### Dárky

I přes těžké shánění „něčeho lepšího“ na stůl, aby rodina dostala tradicím štedrovečerní tabule, nezapomínaly hospodyňky na dárky pro děti. Většinou se jednalo o hračky – figurky vojáků pro kluky,

panenky pro děvčátka, oblíbeného dřevěného houpacího koníka... Bohatší měšťanské rodiny si mohly dovolit dát dětem více dárků, ale třeba v chudých venkovských dostaly děti jen lepší jídlo, cukrovinky, případně nové oblečení. (A Vysočany, Prosek, Hloubětín... byly v té době ještě venkovem).

Lidové noviny však například ve válečných letech vojáčky pro děti odmítaly a v roce 1918 dokonce přišly s tvrzením, že „tyto Vánoce jim přinesly velkou očistu. Nikdo již nekupuje vojáčky, šavlíček, ručnicek a jiných ohavných výtvorů německého průmyslu hračkářského...“ Ovšem několik dní před Štědrým dnem přiznávaly: „Nebylo v obchodech dost dárků pro ruce, které chtěly být vlídné.“

A pokud vás zlobí, že dnes je všeho dost a lidé si berou na vánoční dárky půjčku, vezte, že to není nic nového. Vánoční dárky na splátky byly možné už ve 20. letech minulého století. Na druhé straně však inzeráty také vybízely ke spořivosti a za nejlepší dárek pro děti označovaly dárkovou vkladní knížku u Okresní záložny.

### Zdobení stromečku

Před sto lety už bylo u nás zdobení vánočního stromečku rozšířeným zvykem. Zpočátku se krásil cukrovím, ozdobami z perníku, pečiva, dřeva a dalšího přírodního materiálu (oříšky, makovice, mochna, sušené ovoce). Zhruba v polovině 19. století pak přišla ke slovu skleněná krása. Jednalo se o další způsob užití navlékaných skleněných broušených perel. Později to byly také vinuté perly – ve formě postaviček, zvířátek a podobně. Zvlášť oblíbené se staly perly voskové, tedy foukané skleněné plněné voskem, uvnitř stříbřené a na povrchu často pestře zdobené studenou malbou. Například v královéhradeckém regionu bylo první perlařství založeno roku 1862 a celý obor prosperoval až do první světové války. Živilo se takto asi tisíc řemeslníků. Během války však byly uzavřeny evropské trhy a perlaři přišli o práci. Možnost obživy se jim znovu naskytla v roce 1931, kdy vzniklo umělecké výrobní družstvo Vánoční ozdoby. Perlaři se opřeli o své zkušenosti s foukáním a malováním skleněných perel a začali vyrábět skleněné ozdoby na vánoční stromečky.



Panenka v podobě anděla

Stejného sortimentu se firma drží dodnes.

### Betlém

Zatímco my dnes o Vánocích upíráme zrak především k ozdobenému stromečku, v životě našich předků hrál důležitou roli betlém. V domácnostech se sice v papírové, dřevěné, nebo keramické podobě objevuje až koncem 18. století, ale netrvalo dlouho a v mnohých rodinách měli velký, s detailně vyřezávanými figurkami. K základním figurám takového klasického betlému patřil Ježíšek v jesličkách, Marie, Josef, volak, tele, pastýři se stády a tři králové.

### Štědrovečerní tabule

U slavnostně prostřeného stolu se 24. prosince – stejně jako dnes – scházela široká rodina. Jídelníček se lišil podle krajů i sociálních vrstev.

Především na venkově se podávalo to, co se během roku urodilo. Hostina se zahajovala kouskem chleba s medem, následovala polévka buď zeleninová, nebo hrachová, protože podle tradice hrách stolovníky spojoval v dobrém i zlém. Polévka zase dodává sílu. Většinou nechyběla čočka, protože přináší peníze. K tradičnímu vánočnímu pokrmu patřil i černý kuba z krup s houbami, které nahrazovaly maso, a česnekem, jenž chránil před nemocemi. Dále se podávalo kynuté pečivo a ovoce – čer-

stvé i sušené. Tradičními staročeskými pochutinami většinou z kynutého těsta byly tzv. vrkoče. Ale mnohde je hospodyňky připravovaly i z ovoce.

Podle pověry nesmělo být na štědrovečerní tabuli žádné maso z teplokrevného živočicha, mohly se jíst jen ryby. Před Vánocemi roku 1918 byla stanovena maximální cena za kilogram kapra na 5 korun. To se ale nelíbilo rybářům. Nechtěli ryby dovážet do měst a zkoušeli je sami prodávat u rybníků za vyšší cenu.

Měšťanské a bohatší rodiny tradice spojené se štědrovečerním stolováním často porušovaly. Kromě nejrůzněji připravovaných ryb včetně rybič polévky servirovaly pečeného krocana, vepřové řízky, králíka, plněné hlemýždě. Nechybělo ovoce, vánočka, cukroví. Nejčastěji se pilo pivo, víno, rum, punč a likéry. Ovšem když na to nechyběly peníze.

### Půlnoční mše

Čas do půlnoci hlavně na venkově vyplňovalo tajemné vánoční kouzlení, které mělo poodhalit, co každého čeká (krájení jablíček, lití oliva, házení střevícem...). A pak už se rodiny přesunuly do kostela na půlnoční mši, která byla vyvrcholením štědrovečerních oslav. Účast povinná, když věříte v budoucnost. Na venkově i ve městech. Před sto lety i dnes. ▶ Text a foto: Marie Kurková

## Betlémské světlo

Betlémské světlo je plamínek, který putuje napříč Evropou. Světýlko zažehnuté v místě narození Ježíše Krista – Betlémě – by k nám letos mělo dorazit již potřicáté.



Myšlenka šíření předvánočního pokoje a míru vznikla v Rakousku, odkud se rozšířila do pětadvaceti zemí světa. A tak byla založena novodobá vánoční tradice. Úplně poprvé plamínek přicestoval v roce 1986 letadlem do Lince, kde se stal součástí vánoční sbírky rakouského rozhlasu a televize na pomoc znevýhodněným dětem. K nám se betlémské světlo dostalo po pádu čtyřicetileté komunistické vlády a v rukou skautů a skautek poprvé putovalo v prosinci 1989 až pod sochu sv. Václava v Praze.

Vzhledem k současnému vývoji epidemie proběhne v sobotu 12. prosince 2020 místo mezinárodního setkání skautských delegací v Rakousku online stream z ekumenické bohoslužby v Salzburgu. Vlastní předávání plamínku betlémského světla je plánováno na hranicích sousedících států, které jej následně předají na dalších hranicích svým sousedům. Následující sobotu 19. prosince 2020 se uskupteční, pokud to situace dovolí, rozvoz betlémského světla po republice. Máte-li o vánoční plamínek zájem, sledujte sociální síť organizace Junák – český skaut, který akci Betlémské světlo zastřešuje. ▶ Text a foto: mk

# S adventem se rozsvěcí stromy a ulice

Také letos vnese vánoční atmosféru do některých ulic městské části Praha 9 stylové osvětlení. Rozsvítí se s prvním adventním dnem 29. listopadu 2020.

Ve Vysočanech a Libni se stejně jako loni dočká vánočních světel ulice Sokolovská od Bablabenky až po náměstí OSN a Freyova ulice od náměstí OSN k Poděbradské.

Na Proseku a Střížkově bude vyzdobena ulice Vysočanská od křižovatky s Proseckou po stanici metra Střížkov a ulice Prosecká od křižovatky s Vysočanskou k Lovosické ulici.

„Vánoční jedle máme letos z lesů Prahy-východ.

Ve Vysočanech stojí tradičně v Sokolovské ulici vedle radnice a je deset metrů vysoká. Na Proseku v parku Přátelství a v Hrdlořezích u zvoničky máme vánoční jedle o polovinu nižší,“ konstatuje místostarosta MČ Praha 9 Adam Vážanský a dodává, že ozdoby krásně také tují na náměstíčku u Knoflíku v Jablonecké ulici.

Náklady na vánoční výzdobu ulic v MČ Praha 9 se pohybují kolem jednoho milionu korun. **Text a foto: mk**



Vánoční strom letos září také u hrdlořezské zvoničky

## INFO

### Pro vánoční stromek na fotbalovou Pragovku

TJ Praga Vysočany (Sokolovská ulice 304a) se o adventu mění na největší trh s vánočními stromky v Praze 9. V jeden okamžik si tu můžete vybírat ten „svůj“ z tří set rozbalených jehličnanů ve velikostech mini i maxi. Otevřeno je denně od 8 do 20 hodin, a to až do 23. prosince. Vybraný stromek vám tady zabalí i upraví kmen do stžanu, jak potřebujete. A budete-li chtít, také vám ho za mírný poplatek odvezou až domů. Další informace na tel.: 608 042 444.

## Od betlému k orloji

K dlouhým zimním večerům patří povídání z minulosti. O vysočanském orloji, který vznikl díky vánočnímu betlému, nám vyprávěl kronikář městské části Praha 9 Miroslav Kuranda.

„Zhruba před sto padesáti lety ztratil jeden z dělníků, kteří stavěli železniční trať do Vysočan, práci. Revoltoval proti nízké mzdě, kterou dostávali. Nechtěl živit rodinu jen tím, že bude žebrot, a tak vyrobil betlém, s nímž chodil prosit o pomoc. Bylo to však řešení jen po dobu Vánoc. Začal proto sestavovat orloj. Ze starých

hodin použil strojek s ciferníkem, zabudoval ho do dřevěné věže a k té postavil dvojici figurek. V pohyblivých rukou držely kladívka a tloukly do hodinového zvonku. Pohon byl vyřešen kyvadlem, které se při chůzi kymácelo a pohyb se přenesl na ručky figurek.

Protože se nápad všem líbil, postupně přibývaly do orloje

další postavičky a všechny byly pohyblivé. Figurky stály na platu, které se zavěšovalo pomocí popruhu na krk.

Na vysočanském orloji nakonec pracovali autoři po generaci a postaviček neustále přibývalo. Už se nevešly do původní skříně, a tak ji musela nahradit prostornější. Nestal už ani původní mechanismus, který figurkami pohyboval, byl proto pořízen agregát s několika silnými hodinovými péry, a navíc bylo do mechaniky osazeno osm hracích strojků.

K biblickým motivům a postavám světců přibývaly postavy z českých pověstí

a dějin – praotec Čech, Jan Žižka, Jan Hus, zemští čeští patroni... A nechyběli ani záporáci jako Jidáš, Pilát, kati a jejich pomocníci, kteří měli obličej neznárodných představitelů Rakouska-Uherska. To také vysvětluje, proč byl orloj nakonec „úředně zabařen“ a skončil na půdě domu, v němž bydlel obecní strážník. Biblické postavy se zase nelíbily komunistům, takže orloj už nikdy nikdo veřejně neobdivoval. Zub času se na něm podepsal a členové Vlastivědného klubu Prahy 9 zachránili už jen jeho zbytky. Dnes jsou uloženy v Muzeu hl. m. Prahy.“ **mk**

## Rybí polévka od Šebestiána

Podle tradice byla rybí polévka o Vánocích určena pro potřebné a bezdomovce. V posledních letech se ale akt jejího rozlévání stále více stává sousedským setkáním. Letos by ji městská část Praha 9 ve Vysočanech rozlévala poosmě, kdyby... ano, kdyby tu nebyla proticovidová opatření.

Rybí polévku, tradiční pokrm české národní kuchyně při štědrovečerní večeři, každoročně pro vysočanské setkání s obyvateli devítky připravoval šéfkuchař Jan Kučera z restaurace U Šebestiána v Kolbenově ulici. A pokud vám rybí pochoutka v minulých letech přišla k chuti, připravte si ji letos sami podle šéfkuchařova receptu.

**Na čtyři až šest porcí potřebujete:**

- 100 g jiker
- 1 hlavu z kapra
- 200 g ořezu z kapra, popřípadě tresky
- 150 g mrkve
- 50 g celeru
- 50 g petržele
- 50 g másla
- 50 g krupice
- sůl
- pepř celý – 5 kuliček



- Nové koření – 5 kuliček
- 1 cibule
- špetka muškátového oříšku
- trochu mouky a krupičky

**Postup:**

Do studené vody vložte rybí hlavu, ořez s kostmi a zeleninu, přiveďte k bodu varu, stáhněte teplotu, seberte pěnu, přidejte

koření a asi hodinu pozvolna vařte. Pak přes husté síto sceďte. Tak získáte rybí fond – silný vývar.

Kořenovou zeleninu nakrájejte na jemné kostičky, orestujte na másle, zaprašte moukou, zalijte trochou zchladlého vývaru, zahustěte krupičkou, krátce provařte, dolijte vývarem, přidejte na kostičky nakrájené rybí maso, popřípadě jikry a mlíčí, které jste si uvařili zvlášť v osolené vodě, dochuťte solí, pepřem a lehké muškátovým oříškem.

Na kostičky nakrájejte housku a orestujte na másle. Hotovou polévku podávejte s těmito krutonky.

A kdyby se vám vařit nechtělo, jednoduše zajděte k okénku restaurace U Šebestiána v Kolbenově ulici ve Vysočanech. I letos budou rybí polévku vařit. Dobrou chuť!

**mk, ilustrační foto: archiv**


# Vánoční bohoslužby v covidovém stínu

Pokud to vládní opatření přijímaná v souvislosti s pandemií covid-19 dovolí, budou se vánoční bohoslužby konat i v římskokatolických kostelích v městské části Praha 9 a v evangelickém kostele v Libni v Praze 8.

V polovině listopadu, kdy jsme prosincové vydání Devítky připravovali, nebylo zdaleka zřejmé, zda se mše svaté budou konat nebo jen s omezeným počtem účastníků, kteří se bu-

dou muset předem zapsat. Vyloučena nebyla ani varianta, že místo bohoslužeb bude v jejich čase kostel pouze zpřístupněn k soukromé modlitbě a k individuálnímu přijetí svátosti.

Zůstanou-li dveře do kostelů o letošních vánočních svátcích – vzhledem k vládním opatřením – jen pootevřeny, dejme

NOE, Rádio Proglas, Česká televize, na internetu je najdete na [www.mseonline.cz](http://www.mseonline.cz) nebo [www.clovekavira.cz](http://www.clovekavira.cz) 

## Evangelická církev Praha 8 - Libeň

*Libeňští evangelíci srdečně zvou své členy, přátele i širokou veřejnost na vánoční program:*

**23. prosince (středa)**  
12.00 – 20.00 h. Přejďte si zapálit betlémské světlo

**24. prosince (čtvrtek)**  
9.30 h. Štědrodenní bohoslužby  
16.00 h. Štědrovečerní bohoslužby

**25. prosince (pátek)**  
9.30 h. Vánoční bohoslužby

*Všechny akce se konají v Husově kapli na adrese:  
U Pošty 1098/6, Praha 8 – Libeň (naproti poště na Sokolovské ul.)*

*O jejich podobě (naživo? on-line?) bude rozhodnuto podle platných vládních opatření. Aktualizované informace najdete na webu či Facebooku farnosti (odkazy níže).*

<http://libenstievangelici.cz> |  777 823 540 |  /libenstievangelici

### INFO

#### Kostel sv. Václava

Římskokatolická farnost při kostele sv. Václava, U Proseckého kostela 3/5, Praha 9 - Prosek

Mše svaté:

24. prosince od 16 a 22 hodin  
25. prosince od 10 a 18 hodin  
27. prosince od 10 a 18 hodin  
Ve dnech 28. až 30. prosince se bohoslužby nekonají.  
31. prosince od 16 hodin  
1. ledna od 10 a 18 hodin

#### Svatyně Krista Krále

Římskokatolická farnost při Svatině Krista Krále, Kolbenova 658/14, Praha 9 - Vysočany

Bohoslužby:

24. prosince od 16 hodin  
25. prosince od 8.30 hodin  
26. prosince od 8.30 hodin  
27. prosince od 8.30 hodin  
31. prosince od 16 hodin  
1. ledna od 8.30 hodin

#### Kostel sv. Vojtěcha

Římskokatolická farnost při kostele sv. Vojtěcha, U Meteoru 599, Praha 8 - Libeň

Bohoslužby:

24. prosince od 21 hodin  
25. prosince od 10 hodin  
26. prosince od 10 hodin  
3. ledna od 10 hodin

INZERCE

# BUĎ JEŠTĚ BLÍŽE TÝMU!

## SLEDUJ INSTAGRAM HC SPARTA PRAHA!

@HCSPARTAPRAHA



S






# VÁNOCE VE SPARTĀNSKÉM FANSHOPU

FANSHOP.HCSPARTA.CZ





# Prosincové výstavy v Pragovka Gallery

Vysočanská Pragovka Gallery i na letošní poslední měsíc připravila další z řady on-line vernisáží.

V úterý 1. prosince od 18 hodin na facebookovém profilu Pragovka Gallery proběhne zahájení projektu LOOKING TROUGHT slovenské umělkyně Lucie Tallové. Po něm bude následovat zahájení výstavy LOVE or FIGHT Ladislava Vlvy. S odstupem několika dnů budou výstavy následně přístupné také formou interaktivní 3D prohlídky na stránkách Pragovky. Do 31. prosince letošního roku se také koná výstava Korporealita Kryštofa Kaplana, jejíž 3D model se už na webu Pragovky nalézá.

## Projekt LOOKING THROUGH

Projekt představí nejnovější díla mladé úspěšné slovenské umělkyně Lucie Tallové (\*1985). V Pragovce vytvoří site-specific instalaci koncipovanou speciálně tak, aby si ji návštěvník mohl prohlédnout skrze prosklenou stěnu galerie Entry, k čemuž výmluvně poukazuje již samotný název projektu. Instalace bude dialogicky komunikovat s industriálním duchem galerie, jelikož jejím základem jsou regálové konstrukce svým kompozičním členěním souzřející s původními okny budovy. Do celku instalace umělkyně organicky zakomponovala svou podmanivou malbu, ale i staré nalezené fotografie a fotografická alba, pohlednice či drobnější nalezené objekty ze dřeva a malovaného porcelánu.

Kurátorka projektu Lucia Mikošková tvorbu a připravovanou výstavu Lucie Tallové přibližuje slovy: „Důležitou úlohu v tvorbě Lucie Tallové



Ladislav Vlva. Foto: Pragovka Gallery

sehrává práce s prostorem a architekturou. Už v předchozích výstavních projektech využívala dřevěné konstrukce a starý nalezený nábytek, do kterých vkládala jednotlivá díla anebo malířské intervence. A stejné principy uplatní i nyní. Forma její instalace odkazuje k muzeálnímu výstavnictví a k expozicím vzácných sbírkových předmětů.“

## Výstava LOVE or FIGHT

Výstava představí nejnovější tvorbu malíře a rezidenta Pragovky Ladislava Vlvy (\*1976), který pracuje vlastní a zcela unikátní technikou. Tuto techniku nazývá „metalurgická malba“ a vyvíjí ji a zdokona-

luje posledních patnáct let. Ladislav Vlva k této technice říká: „Obrazy jsou do ocelových desek vypáleny ohněm bez přidání jakýchkoli jiných materiálů. Kresba je ručně vyryta a barvy jsou žháním vydobity ze samého nitra oceli a její podstaty. Iluze vznikající odrazem světla od povrchu takto zpracovaného ocelového materiálu vytváří pravdivý a komplexní obraz o složitosti a vnitřní kráse znázorněného objektu.“

Ladislav Vlva pochází z Třebíče, vystudoval Střední uměleckoprůmyslovou školu v Uherském Hradišti a poté pražskou Akademii výtvarných umění.

## Výstava Korporealita

Výstava rezidenta Pragovky Kryštofa Kaplana představuje nejnovější sochy-objekty, v jejichž formě bude akcentován především figurální tvar.

Kurátorka Iva Mladičová s ohledem na smysl a výmluvný název výstavy tvůrčí styl sochaře Kryštofa Kaplana obecně charakterizuje slovy: „...velkorysá forma, plasticita realizovaná základními fyzikálními zákonitostmi, často kombinovaná s mechanickou konstrukcí, pro jeho instalace je typická jistá scénická dramatičnost. Často se setkáváme s jednoduchým velkoformá-

toým tvarem expandujícím z obdélného rámu nebo s prvkem konstrukce založeném na elementárních zákonitostech páky a kladky pracující s metaforou transformace naakumulované tenze.“

Kryštof Kaplan (\*1987), který je poměrně novým rezidentem Pragovky, v letech 2015–2016 působil jako asistent v ateliéru Jindřicha Zeithammla na Akademii výtvarných umění v Praze. V loňském roce proběhly jeho samostatné výstavy TEN-ZE v DOXu a METAFYZIKA v Atriu v Praze, nedávno byl zastoupen na sochařské přehlídce RE\_FORM v pražské Trafo Gallery. A právě na tyto výstavy navazuje jeho výstava v prostoru Pragovky, která tak částečně bude i rekapitulací předchozí tvorby. 3D model výstavy najdete na <http://www.pragovkaonline.com/korporealita/> 

## INFO

Zahájení výstav můžete zhlédnout na facebookovém profilu Pragovka Gallery: <https://www.facebook.com/pragovkagallery>  
 Za normálního stavu je otevřeno v pondělí až pátek od 10 do 18 hodin, v sobotu a neděli od 14 do 18 hodin.  
 Pragovka Gallery, Kolbenova 923/34, Praha 9 (metro B – Kolbenova, tram 16 – Poštovská)



Korporealita, výstava Kryštofa Kaplana. Foto: Marcel Rozhon

# Když Bůh skončil s přídělem křídel, začal rozdávat ocásky

Důvodů, proč míří ke zvěrolékaři, vyjmenují chovatelé psů, koček, morčat, fretek, králíků a dalších domácích mazlíčků milion. Nás ale na Veterinární kliniku VETPET na Starém Proseku zavedla ztracená slepice.

Červenohnědá hempšírka bloudila mezi zaparkovanými automobily v ulici U Prosecké školy v neděli večer. Bylo 20. září. Tou dobou se na veterinární kliniku ve stejné ulici vracela MVDr. Petra Kišová z prosecké akce 9+1, kterou pořádala devátá městská část.

„Nemohla jsem ji tam nechat. Určitě by ji něco přejelo,“ s úsměvem vzpomíná na neobvyklé zářijové setkání na pražské ulici mladá zvěrolékařka. A jak to bývá, i v tomto případě se naplnilo známé pořekadlo, že každý dobrý skutek musí být po zásluze potrestán. Slípka skončila na veterině v kleci se zrním, ale moc nadšená z takového menu nebyla.

„Nakonec jsme ji utáhli na vařené brambory. Myslím, že nikdy předtím jsem jich tolik neuvařila. Chvilí jsme koketovali s myšlenkou, že ze slepičí dámy uděláme maskota kliniky, ale nakonec jsme ji nafotili, vylepili plakáty v okolí a výzvu, až se přihlásí její majitel, jsme dali i na facebook,“ popisuje slepičí anabázi mladá zvěrolékařka.

Asi po týdnu se o pipinu přihlásila paní ze sousedství a za péči o ni přinesla domácí vajíčka.

## Chlupatí mazlíci se počítají na miliony

V seznamu pacientů veterinární kliniky působí ztracená hempšírka přímo exoticky.



S MVDr. Petrou Kišovou jste se mohli setkat při akci 9+1, kterou pořádala MČ Praha 9 letos v září

## ABY VÁNOCE A NOVÝ ROK NEBYLY PRO PSY STRESUJÍCÍ

Poslední dny každého roku bývají kvůli zábavné pyrotechnice hlučné. Pro mnohá zvířata až příliš, což je značně stresuje. Co dělat, abyste se svým psím parťákem prožili Vánoce i příchod nového roku v pohodě?

Venčete pejsky na vodítku a mějte je označené pro případ zaběhnutí. Mikročip je sice povinný, ale nezapomeňte psa registrovat, aby v případě, že se zaběhne, vás jako majitele mohli kontaktovat.

Doma dopřejte psovi, ale i kočce, králíkovi... možnost, aby si mohli zalézt tam, kde je jim to příjemné (pod stůl, do koupelny...).

Často pejskům pomáhá být s někým v místnosti a mít kolem sebe běžný ruch. Pokud tedy slavíte s rodinou a máte k tomu puštěnou televizi, může to psa uklidnit, že se nic závažného neděje.

V případě, že máte psa na zahradě, dejte ho na pár dní do garáže či sklepa, zvláště je-li hodně bázlivý.

Bojácným jedincům můžete pomoci i zklidňujícími přípravky. V nabídce je velké množství přípravků, některé působí na bázi aromaterapie nebo jsou v podobě tabletek či pasty.

V drtivé většině totiž do zdejších ordinací míří psi a kočky. Ostatně není to žádným překvapením, protože podle od-

hadu veterinářů žijí v českých domácnostech dva miliony psů a další více než milion koček.

„Podle našich karet jsou téměř ze 60 procent ošetřovaných zvířat psi, ze 40 procent kočky a pomalu přibývají králíci, morčata, občas fretka,“ říká Petra Kišová a dělí se o další poznatky: „V poslední době pozorujeme, že roste obliba koček. Možná to souvisí s tím, že lidé dávají přednost pohodlí a s kočkou, na rozdíl od psa, nemusí chodit na pravidelné procházky. A podobné to je s králíky. Dnes už nejsou parťáky jen pro děti.“

Ať už máte doma jakéhokoliv chlupáče, dokáže být náplastí na bolavou duši, přimět vás k fyzické aktivitě a lépe rádo do života, takže si lépe umíte zorganizovat svůj čas a můžete efektivněji pracovat. I když zvíře samo neodstraní příčiny nemoci či mentální a fyzické handicapy, příznivě ovlivňuje naši psychiku a sebevědomí, zmírňuje pocit osamělosti, bojí sociální bariéry, učí nás lépe komunikovat s ostatními i porozumět sobě samým. A víte, že hlazení srsti uklidňuje a snižuje krevní tlak? To je jasně prokázáno zejména u starších lidí a pacientů po infarktu. Zkrátka domácí mazlíčci jsou naši terapeuti a andělé strážní. Zdá se, že když bůh skončil s přídělem křídel, začal rozdávat ocásky. **nmk, foto: archiv MVDr. Petry Kišové**



Ve veterinární klinice VETPET na Proseku mají dvě samostatné ordinace, hospitalizační místnost, operační sál, RTG a USG pracoviště. Klinika je vybavena ultrazvukovým přístrojem, rentgenem s digitalizací snímku, přístrojem pro inhalační anestezii, otoskopem, mikroskopem, zubním ultrazvukem, centrifugou, refraktometrem, glukometrem... Péči tady zajišťuje MVDr. Petra Kišová (na snímku), MVDr. Lucie Janoušková a MVDr. Martina Bošelová.



# Co se chystá v Gongu v roce 2021

Stará moudrost praví, že pokud chcete boha pobavit, máte ho seznámit se svými plány. Bavit je ale jedním z důležitých úkolů Divadla Gong, tak to prostě budeme zkoušet dál a dál, covid necovid.

Minimálně jednu zásadní akci bychom rádi stihli ještě tento rok na Štědrý den. Stalo se už milým zvykem, že v tento den hrajeme exkluzivní vánoční pohádku O zapomnětlivém psaníčkovém andělíčkoví. Pokud to situace dovolí, budeme hrát i letos od 13 hodin, byť třeba v omeze-

ném režimu. Na našem webu [divadlogong.cz](http://divadlogong.cz) byl již spuštěn předprodej lístků na akce připravované na rok 2021. Pokud si neplánujete hned kupovat vstupenky, můžete alespoň zabrouzdat naším programem, který je neustále doplňován.

Příznivce Ondřeje Havelky a jeho Melody Makers upozorníme, že tradiční lednový koncert tohoto bandu se v příštím roce přesouvá na únor. Na své si v nejkratším měsíci v roce přijdou i příznivci folku, na které se těší Nezmaři. Nové termíny mají

už mnohá někdy i vícekrát přeložená představení včetně nového stand-up komediálního pořadu Lukáše Pavláška. Divadlo AHA! mezitím piluje novou „eko“ pohádku Matka Ze-Mě. Kulturu zkrátka nezaostává. Těšíme se na vás!

Vaše Divadlo Gong

## Co dělat o adventu, když společenská setkání vážnou?

Zprospadený „koronáč“ sice zabránil lektorům Divadla Gong potkávat své studenty a žáky na pravidelných kurzech, přednáškách a workshopech, ale to ještě neznamená, že se o své poznatky nepodělí jinak – na facebookovém profilu Divadla Gong nebo teď v Devítce.

### Vánoční houba

Houbařská sezona nikdy nekončí. Alespoň ne pro ty, kteří se chtějí učit sbírat i něco jiného než hříby. Ač se to může zdát sotva uvěřitelné, i o Vánocích rostou houby. Přesněji řečeno penízovka sametonohá, které se právě proto přezdívá vánoční houba. Tato nenápadná, avšak chutná a léčivá houbička díky své zvláštní buněčné struktuře snese i krátkodobější mrazy. Najít ji můžete ve větších trsech na pařezech a dřevě listnatých stromů nejen v lesích, ale i v městských parcích, často v blízkosti vodních toků. Rozpoznáte ji podle medově zabarveného kloboučku (ten jediný se hodí ke konzumaci) a typického sametově „chlupatého“ třeně (nohy), který bývá u báze tmavě hnědý, u starších plodnic až černý. Penízovku lze zaměnit za některé třepeňky či jedovatou čepičkatku



Penízovka sametonohá

### HOUBAŘSKÉ PŘEDNÁŠKY

Zajímavé informace ze světa hub se dozvíte na houbařských přednáškách, které organizuje Divadlo Gong, jen co to epidemická situace dovolí. Termíny budou zveřejněny na webu [divadlogong.cz](http://divadlogong.cz).

jehličnanovou, ta však mívá na třeni drobný prstýnek.

### Tvůrčí psaní

Jak se stát slavným spisovatelem? Talent a fantazie rozhodně nestačí. Psaní je z 90 procent tvrdá práce a přepisování. Slavný román „Sbohem armádo“ Ernest Hemingway mnohokrát přepisoval a s koncem příběhu byl dlouho nespokojen. Celkem vytvořil 47 různých konců románu.



Ernest Hemingway

### KURZ TVŮRČÍHO PSANÍ

Honí se vám hlavou nápady na povídky či román? Přihlaste se do kurzu tvůrčího psaní, který se koná v Obecním domě mimo nouzový stav každou středu od 17 do 18.30 hodin.

### Dětská fantazie nemá hranice



Červená Karkulka pokaždé jinak

Otázky pro teenagery: Baví vás příběhy? Máte fantazii? Rádi byste také psali, ale zatím vám chybí nápad na příběh? Něco podobného se stalo i jednomu z nejnadanějších žáků slavného autora fantasy knih Neila Gaimana. Jeho rada? „Zatím toho máš málo prožito, ale to nevádi. Během několika málo let tě potká spousta věcí hodných zaznamenání. Zatím si můžeš trénovat svůj spisovatelský um na příbězích jiných. Vezmi si nějakou slavnou pohádku, třeba O červené Karkulce a pokus se domyslet, co by se v ní mohlo stát jinak.“

Co se stane, když se na vlkovu obranu nečekaně postaví skupina ochránců zvířat? Co když se ukáže, že Karkulka poslala vlka sežrat babičku,

### KURZ TVŮRČÍHO PSANÍ PRO DĚTI OD 10 LET

Kurz bude od února 2021 probíhat v Obecním domě každou středu od 15.45 do 16.45 hodin.

aby mohla zdědit její chaloupku? Co když babička nepustí vlka dovnitř, protože se bojí koronaviru? Neboj se ani těch nejšlepnějších nápadů. Sedni si a piš!

### Vezmi tužku nebo vodovky...



I v době, kdy se většina prací vytváří pomocí počítačových programů, má kresba stále své místo i uplatnění. Účastníci kurzu kreslení si již základy kresby tužkou osvojili a vyzkoušeli si i perokresbu. Ta je ideálním základem pro práci s akvarelem, který na všechny kurzisty teprve čeká. Jaké byly vaše oblíbené dětské knížky? Měli jste také doma encyklopedie o přírodě? Většina obrázků v nich je tvořena právě technikou akvarelu. Když tyto techniky ovládnete, můžete si vytvořit nejen krásný obrázek na zeď, ale i ilustrace třeba kamarádům do knížky. Ukázky prací lektorky: [www.zorakoru.cz](http://www.zorakoru.cz).

### KURZY KRESLENÍ

V Obecním domě v Jandově ulici ve Vysočanech se konají za běžného společenského života každé úterý, děti 15.30–17.30, dospělí 18.00–20.00.

# Podzimní čas v Edu Bubo Klubu

Venku bylo počátkem listopadu ještě poměrně teplo, ale společenská setkání už nějaký čas – vzhledem k anticovidovým opatřením – stagnovala na bodu mrazu. Přesto si děti z okolí Podkovářské ve Vysočanech nenechaly utéct výzvy, které pro ně připravili v Edu Bubo Klubu, a dobře se přitom bavily, stejně jako při trochu jiném lampionovém průvodu.

Podzimní čas v Edu Bubo Klubu byl letos poněkud jiný než



Ježčí hrátky nejmenších v parku Podkovářská ve Vysočanech

obvykle. Klub byl sice – ze zřejmých důvodů – uzavřen, ale plánovaný program pro děti byl připravován i tak. V parku v Podkovářské hledaly ježka a přinášely mu dobroty – kaštiny, šišky, listí... Mnohé děti se také zapojily do pohybové bojovky, při níž si rozhýbaly tělo i mysl. A v klubu se také podařilo zorganizovat lampionový průvod. „Jsme moc rádi, že malí i velcí návštěvníci dodrželi vládní nařízení a netradiční procházku s pohádkovými postavami si užili,“ říká Martina Váňová z Edu Bubo Klubu a za jeho členy všem přeje klidné vánoční svátky. **red,**

foto: mvp

## Workshop pro zkušenější „háčkařky“

Umělecký workshop háčkování je plánován na sobotu 19. prosince 2020 od 10 do 16 hodin v Obecním domě ve Vysočanech, Jandova 4, čtvrté patro (bezbariérový přístup zajištěn).

Během workshopu budete vyrábět košíček ze šňůrové příze s dřevěným dnem, dekoraci či praktickou pomůcku do koupelny. Vhodné pro zkušenější „háčkařky“.

Cena kurzu je 500 Kč (materiál a dřevěné dno v ceně).

Kapacita omezena. Rezervace míst: 777 853 883, kurzy@divadlogong.cz, elektronická přihláška na webu Divadla Gong. Záloha 200 Kč, nutno zaplatit v kanceláři kurzů nejpozději pět dní před konáním akce. **dg**, ilustrační foto: dg



## Vánoční aranže v Jandovce

Vánoční výzdobu si můžete koupit, ale více potěší ta vlastnoručně vytvořená.

Tvoření vánočních dekorací – girlandy, aranží do skleněné vazy – se můžete zúčastnit ve čtvrtek 17. prosince od 17 do 20 hodin v Obecním domě ve Vysočanech, Jandova 4, čtvrté patro (bezbariérový přístup), samozřejmě pokud to vládní opatření v souvislosti s pandemií covid-19 dovolí.

Cena workshopu je 500 Kč (pomůcky a materiál v ceně, zálohu 250 Kč nutno zaplatit sedm dní před konáním).

Kapacita míst je omezena, rezervujte si je proto na tel.: 777 853 883 nebo e-mailem na kurzy@divadlogong.cz. Elektronická přihláška na webu Divadla Gong. **dg**, ilustrační foto: mk



**e-knihy**  
www.e-knihovna.cz

**KNIHOVNA ONLINE**  
čtení, kultura a poznání



**video**  
www.youtube.com/user/KnihovnaPraha

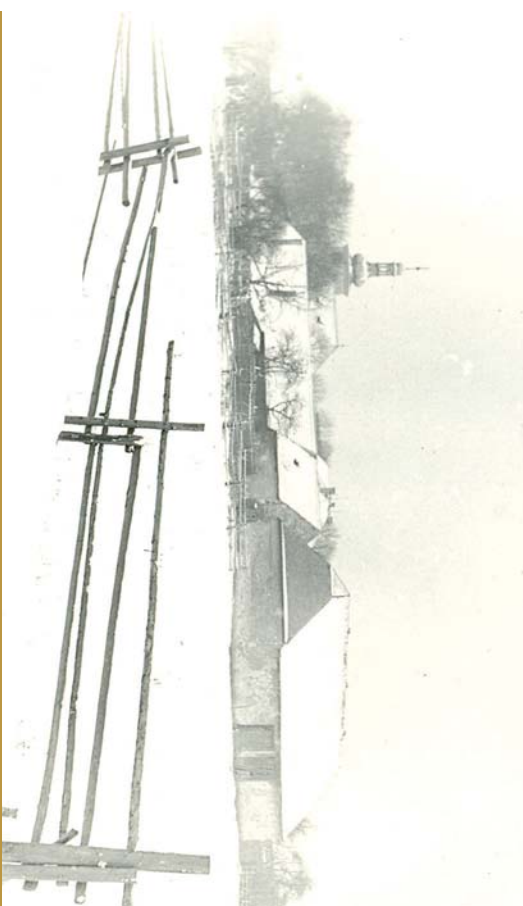
**podcasty**  
www.soundcloud.com/knihovna



**odborné články**  
www.mlp.cz/ezdroje



Když ještě i na „devítce“  
v zimě sněžilo...

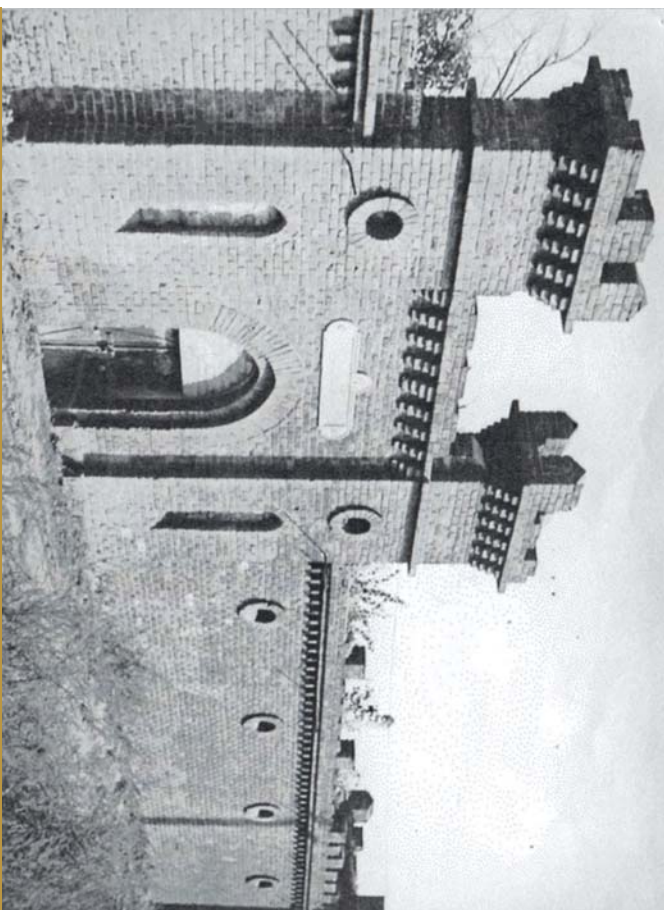


Zasněžený Prosek. Stodola usedlosti U Malých. Ohrada vymezuje prostor, kam až smí pasoucí se krávy, aby nevznikly škody.

**„Nezpomínám si, že by v minulosti v prosinci nebylo všude v Praze 9 bílo. Někdy začínal padat sníh už v listopadu,“ vzpomíná archivář MČ Praha 9 a pamětník Miroslav Kuranda a svá slova dokládá fotografiemi ze svého archivu.**

„Zajímavé bylo, že když se na Proseku už záním si ntěily podrážky bot. K sáňkovaní stavěli sněhulaci, ve Vysočanech ještě nebylo po sněhové nadlce ani památky. Snad to bylo tím, že Vysočany byly od severních větrů chráněny svahem Proseka. Kde to bylo jen trochu možné, polevaly děti na noc rovné pššiny, aby měly na ráno připraveny klouzárky. To ale jejich rodiče neschvalovali a bývaly z toho různé. I proto, že klou-

záním si ntěily podrážky bot. K sáňkovaní nebylo na Proseku tolik příležitosti. Nevyskytovaly se tu žádné příhodné svahy. Svahy k Rokyčce měly obsazené vysočánské děti a ty tam Prosečáky rády nevidály. Ve Vysočanech využívali kluci a dívky zamrzlou Rokyčku na bruslení. Proklouzat se dalo až do Hrdlořež nebo do Libně, jen někdylikrát se musel obejít jez nebo peřej bez ledu.“



Vstupní brána vodojemu, již neexistuje

V období Protektorátu Čechy a Morava byla z tohoto vodovodu vyňata odbočka do nově postavené filtrační stanice na území Nemocnice Na Bulovce. Na pískových rychlofiltrech tu poté vznikala od 29. května 1942 pitná voda, která napájela dva infekční paviliony.

Poslední rekonstrukci tohoto vodovodního systému provedly v roce 1952 Čakovické cukrovary n. p. Poslední zpráva o vodovodu je z 28. listopadu 1961, kdy je uveden záznam, že vodárna na vltavskou vodu má tři čerpadla, každé o výkonu 1200 l/min. Celkový možný výkon je tedy 2600 m za den. U střížkovského vodojemu pracují dvě čerpadla o denním výkonu 2592 m za den. Cukrovár měl v té době mimo vody vltavské i vodu z dáblického potoka, provozního rybníka a ze studni.

## Myslenka přežila

Schoellerův vodovod zanikl na konci 60. let 20. století. Jeho myšlenka byla nicméně vy-

užita dále – v této době se totiž začal stavět tzv. průmyslový vodovod. Doodnes funguje úpravná voda na Libešském ostrově, je naproti místu, kde stála Schoellerova vodárna. Výtlačné potrubí vede do vodojemu na Proseku, pobíží původního střížkovského vodojemu, odkud teče voda k průmyslovému využití nejen do Letňan a Čakovic, ale i do Vysočan a Malešic.

**Jaroslav Jásek, Kryštof Drnek, historici Pražských vodovodů a kanalizací**  
**Obrázky: archiv MČ Praha 9 a PVK**

### ROKYČKA Zpravodaj obkamského sdružení

Vlastivědný klub Prahy 9

Redakce: Miroslav Kuranda

Rokyčka vychází jako samostatná příloha

městníku Devítky, vydávaného MČ Praha 9

Adresa redakce: Vlastivědný klub Prahy 9,

městská část Praha 9, Sokolovská 324/14,

180 49 Praha 9

tel.: +420 283 091 322, +420 606 927 223



Usedlost Fojšterka z doby počínající devastace. Dnes z ní zbylo jen znovuzřízené obytné stavení. Znalci vědí, že dnešní objekt je postaven v osmdesátých letech 19. století, když původní stavba musela ustoupit vystavbě náspu železniční tratě. Pouze původní arkýž byl rozobrán a zasazen do nové stavby.



Skrýty příchod do Jandovy ulice z parku na dnešním náměstí OSN. Dnes je tu místo laviček plných sněhu stanice metra.



Křížovatka ulic Paříkovy a Zbuzkova. A zase připomínka minulosti: Paříkovou ulicí procházela hranice mezi územím Vysočán a Libně. Část ulice směrem k podchodu nádraží k Libni, dolní část směřující k dnešní Sokolovské, byla jako součást vysočánského katastru označena názvem Riegrova. Jedna ulice s dvěma „Mástiníky“ a dvěma jmény.



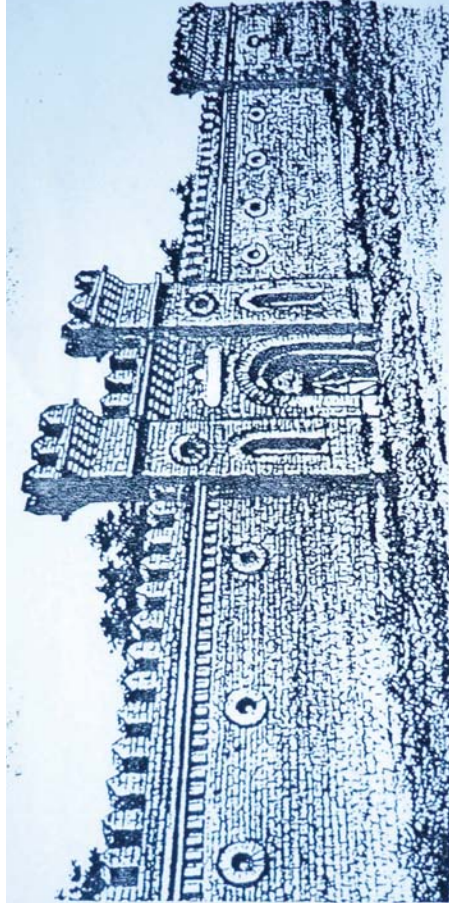
Příchod z Krátkého ulice na Zbuzkova. Dvojice z několika domů, které byly pro svou stavební hodnotu uchráněny velkoplošné demolice přednádražního prostoru.



Novovysočánská ulice, objekt bývalé Nochehárny hlavního města Prahy. Nyní střední odborné učiliště.

# Schoellerův vodovod – předchůdce dnešního průmyslového vodovodu

První průmyslový vodovod v Praze vznikl v roce 1879 a vedl z Libně do cukrovaru v Čakovicích. Byl pojmenován podle svého zakladatele Filipa Jana rytíře Schoellera.



Objekt v silně romantizujícím stylu postavený jako pevnůstka s hradební zdi, cimbuřím a střilnami – to že byl „pouhý“ vodojem?

Úprava vody s čerpací stanicí byla v Libni umístěna na břehu Vltavy pod Bílou skálou. Voda z Vltavy, zbavená nečistot, byla čerpána výtlačným řadem profilu 225 mm do vodojemu na Proseku.

O vybavení samotné čerpací stanice se bohužel nedochovaly žádné zprávy. Lze ale předpokládat, že voda byla čistěna pouze sérií několika česlí a dále přecherpávána bez jakýchkoliv dalších úprav jako užitková voda.

## Vodojem na Proseku

Pozemní vodojem na Proseku, kam byla voda čerpána, byl zajímavý především z architektonického pohledu. Objekt byl totiž postaven v silně romantizujícím stylu jako pevnůstka s hradební zdi, cimbuřím a střilnami. Po stránce technické to byla běžná vodárenská stavba – byl dvoukomorový o celkovém objemu 1500 m<sup>3</sup>, výšce

vody 4,00 m a kóte hladiny 296 m n. m. Stál na hraně prosecké pláně, vedle polní cesty spojující vesnice Střížkov a Prosek na tehdejší proseckém č. kat. 61. Z jeho komor pak proudila voda gravitačním vodovodem stejného profilu do cukrovaru v Čakovicích.

Cela délka vodovodních řadů byla něco přes 10 kilometrů. Od 1. června 1885 byla na tento vodojem připojena vodovodní síť Libně, Proseka a Vysočán a přes vodojem Na Straži i část Karlína.

Odběry vody ze Schoellerova vodovodu se postupně zvyšovaly, protože se na něj časem připojovaly další průmyslové podniky v Čakovicích a Letňanech. Protože se patrně nevyplátl rozšiřovat původní zásobovací řád, byla u stěn vodojemu postavena malá čerpací stanice v příštavku o půdorysu 5,90 x 5,30 m s ohnivzdorným železobetonovým stropem.



WWW.BYTYSTARABOLES LAV.CZ



**1. ETAPA  
VÝSTAVBY BYTŮ  
ZAHÁJENA**

**DOKONČENÍ: JARO 2022  
CENY OD 2.070.000,- KČ VČETNĚ DPH**



**UNISTAV**

+420 604 222 022  
reality@unistav.cz

- 139 BYTŮ / VÝTAHY / PŘEDZAHŘÁDKY  
- 6 NÍZKOPODLAŽNÍCH BYTOVÝCH DOMŮ  
- GARÁŽE A SKLEPY V CENĚ BYTU  
- 1+KK - 4+KK / 29 - 99 m<sup>2</sup>

- S DOBRŮU DOSTUPNOSTÍ PRAHY  
- V KONTAKTU S PŘÍRODOU  
- KLIDNÁ A POHODOVÁ LOKALITA  
- VLASTNÍ JEZÍRKO V AREÁLU

SC-400625/11

## Představujeme Střední průmyslovou školu stavební Josefa Gočára, špičku v přípravě budoucích stavitelů

**Také patříte mezi rodiče, kteří budou v nejbližší době řešit se svým potomkem, jakým směrem se bude ubírat jeho cesta k budoucímu povolání? Představujeme vám školu s dlouholetou tradicí – Střední průmyslovou školu stavební Josefa Gočára v Praze 4.**

Už název této školy i její tradice zavazují pedagogy, aby své žáky připravovali na budoucí povolání v co možná nejlepší kvalitě. Nesmějí zklamat ani odbornou veřejnost, ani firmy zaměstnávající absolventy školy. Zároveň musí absolventy připravit

tak, aby mohli pokračovat v dalším studiu na vysoké škole, především na fakultě stavební a fakultě architektury ČVUT. Škola je umístěna v příjemném a klidném prostředí, kousek od stanice metra Pankrác, a poskytuje tak žákům výborné podmínky pro jejich rozvoj odborný i lidský.

**Budoucí žák si může vybrat ze tří školních vzdělávacích programů:**

■ **POZEMNÍ STAVITELSTVÍ** zahrnuje nejširší oblast výstavby, a to realizaci budov a hal pro různé funkce. V tomto tradičním odborném zaměření je žák postupně seznamován se širokou tvůrčí problematikou projektování a výstavby, a to od průzkumů území, tvorby studie, navrhování a kreslení

stavebních výkresů až po realizaci budov.

### ■ STAVITELSTVÍ A ARCHITEKTURA

jsou dvě profese, které nelze od sebe oddělovat, chceme-li mít záruku kvalitního díla. Odborné zaměření je vhodné pro chlapce a dívky s technickým a estetickým cítěním, prostorovou představivostí a výtvarným nadáním.

### ■ ARCHITEKTURA A INTERIÉROVÝ

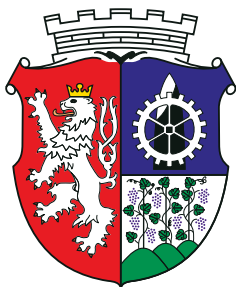
**DESIGN** se zaměřuje na komplexní návrh interiéru v návaznosti na celkový architektonický a konstrukční koncept stavby a na získání odborných znalostí v oblasti projektování pozemních staveb. V současném stavebnictví se stále častěji setkáváme s BIM technologií, což je proces vytváření a správy dat o budově během celého jejího životního cyklu. Škola tuto progresivní BIM technologii již několik let podporuje ve všech svých vzdělávacích programech. Další informace o škole najdete na webových stránkách [www.spsgocar.cz](http://www.spsgocar.cz).

SC-400630/03



## Upozornění: Akce pořádané MČ Praha 9 jsou monitorovány

V souvislosti s nařízením EU 2016/679 (GDPR) upozorňuje MČ Praha 9, že v místě kulturních, společenských, sportovních a dalších akcí, které pořádá, probíhá fotografování a natáčení videí z jejich průběhu pro



účely prezentace a archivace. GDPR představuje právní rámec ochrany osobních údajů platný na celém území Evropské unie a hájí práva jejich občanů proti neoprávněnému zacházení s jejich daty a osobními údaji. ▶

### Lékařská pohotovost v Nemocnici Na Bulovce

Lékařská služba první pomoci (LSP) pro děti i dospělé se nachází ve zrekonstruovaných prostorech přízemí budovy č. 2. Jde o zařízení Magistrátu hl. m. Prahy (MHMP), kde služby ošetřujícího personálu zajišťuje Nemocnice Na Bulovce.

Dětská pohotovost je v provozu každý všední den 16-6 hodin. O sobotách, nedělích a svátcích pak nepřetržitě.

**Kontakt: +420 283 842 224**

Pohotovost pro dospělé funguje v pracovní dny v 19-6 hodin. O sobotách, nedělích a svátcích rovněž nonstop.

**Kontakt: +420 283 842 222, +420 266 08 3301**

#### KONTAKTY KOSTELŮ

##### KOSTEL SV. VÁCLAVA



Římskokatolická farnost při kostele sv. Václava, U Proseckého kostela 3/5, Praha 9 - Prosek, tel.: 605 570 012  
Pravidelné bohoslužby: středa, pátek 18.00; neděle 10.00, 18.00  
Mimořádné bohoslužby naleznete spolu s dalšími informacemi na webu farnosti: <http://farnostprosek.cz/>

##### EVANGELICKÁ CÍRKEV



Famí sbor Českobratrské církve evangelické, U Pošty 1098/6, Praha 8 - Libeň, tel.: 777 823 540  
Pravidelné bohoslužby: neděle 9.30

**V době nouzového stavu se bohoslužby nekonají. Sledujte aktuální vládní opatření v souvislosti s covid-19.**

##### KOSTEL SV. VOJTĚCHA



Římskokatolická farnost při kostele sv. Vojtěcha, U Meteoru 599, Praha 8 - Libeň, tel.: 283 892 404  
Pravidelné bohoslužby: úterý, sobota 17.00, neděle 10.00

##### SVATYNĚ KRISTA KRÁLE



Římskokatolická farnost při Svatyni Krista Krále, Kolbenova 658/14, Praha 9 - Vysočany, tel.: 283 892 404  
Pravidelné bohoslužby: středa, pátek 17.00, neděle 8.30

#### BEZPLATNÁ PRÁVNÍ PORADNA

Tato služba je poskytována sociálně slabším občanům, kteří nemohou za právní služby platit a mají trvalý pobyt na území MČ Praha 9. V poradně se zabývají řešením bytové problematiky a problematiky mezilidských vztahů. Právní poradenství se poskytuje v budově Úřadu MČ Praha 9, Sokolovská ulice 14/324, v 1. patře, místnost 106, začátek v 15 hodin (vždy středa).

**Termín: 2. 12., 9. 12., 16. 12. 2020**

**Vždy první a třetí středu v měsíci: JUDr. Miroslav Soukup**

**Vždy druhou a čtvrtou středu v měsíci: JUDr. Věnceslava Holubová**

V hale nové radnice u infocentra se v den termínu konání bezplatné právní poradny budou rozdávat od 14.30 hodin pořadová čísla.

K poskytnutí služby je třeba doložit doklad totožnosti s trvalým pobytem na území Prahy 9 - Vysočany, Libeň, Střížkov, Prosek, Hloubětín, Hrdlořezy (občanský průkaz vydán Úřadem MČ Praha 9). Další informace získáte v infocentru.

Vzhledem k současné epidemické situaci v souvislosti s covid-19 a přijímanými opatřeními sledujte [www.praha9.cz](http://www.praha9.cz), kde jsou zveřejňovány aktuální informace o konání avizovaných akcí.

#### BEZPLATNÁ PRÁVNÍ PORADNA – EXEKUCE

Tato služba je poskytována sociálně slabším občanům, kteří nemohou za právní služby platit a mají trvalý pobyt na území MČ Praha 9.

**Termíny: 16. 12. 2020**

V hale nové radnice u infocentra se v den termínu konání bezplatné právní poradny budou rozdávat od 13.30 hodin pořadová čísla. Právní poradna se koná od 14 do 15 hodin v 1. patře, místnost 106.

K poskytnutí služby je třeba doložit doklad totožnosti s trvalým pobytem na území MČ Praha 9 - Vysočany, Libeň, Střížkov, Prosek, Hloubětín, Hrdlořezy (občanský průkaz vydán Úřadem MČ Praha 9).

Veškeré informace o provozování právní poradny a o možnosti o tuto službu požádat vám poskytnou pracovníci v infocentru.

Vzhledem k současné epidemické situaci v souvislosti s covid-19 a přijímanými opatřeními sledujte [www.praha9.cz](http://www.praha9.cz), kde jsou zveřejňovány aktuální informace o konání avizovaných akcí.

#### PRO RODIČE

### Ke slavnostnímu vítání občánků se přihlaste

Krásnou tradici v Praze 9 se stalo slavnostní vítání nových občánků, tedy nově narozených dětí ve věku zhruba čtyř až sedmi měsíců (nejpozději do jednoho roku dítěte).

O slavnostní akt však musí projevit zájem sami rodiče. To znamená, že je třeba podat přihlášku. Lze tak učinit v podatelně Úřadu městské části Praha 9, Sokolovská 14/324, nebo mailem na adresu [vitaniobcanku@praaha9.cz](mailto:vitaniobcanku@praaha9.cz). Vzhledem k měnící se epidemické situaci, sledujte prosím [www.praha9.cz](http://www.praha9.cz), kde jsou zveřejňována aktuální zdravotní opatření.



#### POLICIE ČR 158

##### Policie ČR, Místní oddělení Prosek

Bohušoviclá 485/10  
190 00 Praha 9  
Stálá služba  
tel.: 974 859 800  
fax: 974 858 228  
e-mail: [orp3.mop.prosek.podatelna@pcr.cz](mailto:orp3.mop.prosek.podatelna@pcr.cz)

##### Policie ČR, Místní oddělení Vysočany

Ocelářská 1360/33  
190 00 Praha 9  
Stálá služba  
tel.: 974 859 700  
fax: 974 858 228  
e-mail: [orp3.mop.vysocany.podatelna@pcr.cz](mailto:orp3.mop.vysocany.podatelna@pcr.cz)

#### MP PRAHA 156

##### Obvodní ředitelství Městské policie Praha 9 - Prosek

Veltruská 576  
tel.: 222 025 588, 222 025 589  
fax: 222 025 623  
e-mail: [operacni.p9@mppraha.cz](mailto:operacni.p9@mppraha.cz)

##### Okrsková služebna Městské policie Praha 9 - Hrdlořezy

V Třešňovce 232/2 (Kaufland)  
tel.: 283 840 832  
Okrskové služebny nejsou v provozu 24 hodin denně. V případě, že se nemůžete dovolat na okrskovou služebnu, kontaktujte přímo obvodní ředitelství na tel.: 222 025 588  
Přestupky: 222 025 604



## Velkoobjemové kontejnery

Službu přistavování velkoobjemových kontejnerů (VOK) zajišťuje firma AVE Pražské komunální služby s.r.o. VOK není určen pro odkládání objemného (nebo jiného) odpadu podnikatelskými subjekty!

### Do VOK patří tyto odpady:

- nábytek - koberce a linolea - lyže, snowboardy, kola - velká zrcadla - umyvadla a WC misy

### Do VOK nepatří:

- lednice - televizory a počítačové monitory - zářivky a výbojky - autobaterie - jiné nebezpečné odpady

VOK je přistaven ve stanovený den na stanovišti pouze na 4 hodiny (časy jsou uvedeny v harmonogramu). Součástí přistavení VOK je obsluha, která koordinuje ukládání odpadů.

VELKOOBJEMOVÉ KONTEJNERY PROSINEC			
datum	počet VOK	čas	stanoviště
1.12.	3	13.00-17.00	Rumburská x Litvínovská
		14.00-18.00	Poděbradská x Podkovářská
		15.00-19.00	Novoborská x Českolipská
4.12.	3	13.00-17.00	Vysočanská 39/573
		14.00-18.00	Pod Krocínkou proti č. 55
		15.00-19.00	Prouzova
5.12.	2	8.00-12.00	Vysočanské nám. x Prokopka
		9.00-13.00	Před Mosty x Za Mosty
7.12.	1	15.00-19.00	Drahobejlova - u st. metra Českomoravská
8.12.	3	13.00-17.00	Jetřichovická proti č. 10
		14.00-18.00	Na Břehu x Mlékárenská
		15.00-19.00	Zubnická x Trmická
11.12.	3	13.00-17.00	Jablonecká u č. p. 715/9
		14.00-18.00	Celníční x Pokorného
		15.00-19.00	Kovářská x U Školičky
12.12.	2	8.00-12.00	Bílinská x Litvínovská
		9.00-13.00	Hrdlořežská u č. p. 64/43
14.12.	1	15.00-19.00	Vysočanská 85/546
15.12.	3	13.00-17.00	Pískovcová
		14.00-18.00	Pod Strojírnamí
		15.00-19.00	Novoborská x Varnsdorfská
19.12.	2	8.00-12.00	Skloněná u č. 8
		9.00-13.00	Veltruská x Litvínovská
21.12.	1	15.00-19.00	Měšická x Novoborská
22.12.	3	13.00-17.00	K Lipám x Chrastavská
		14.00-18.00	Nad Krocínkou x Obvodová
		15.00-19.00	Jablonecká x Šlukovská

## Sběr použitého potravinářského oleje

Speciálně upravené zelené plastové sběrné nádoby o objemu 120 litrů pro sběr potravinářského oleje a tuku najdete na sídlišti Prosek na některých stanovištích tříděného odpadu v rámci pilotního projektu sběru použitého oleje do sběrných nádob.

Nádoby slouží k umístění použitého potravinářského oleje a tuku, a to pouze v použitých PET lahvích nebo jiném plastovém obalu, bez igelitových sáčků! Nepoužívejte skleněné obaly, igelitové tašky a sáčky. Do nádob v žádném

případě nepatří minerální olej, barvy a rozpouštědla. Sklo, igelitové sáčky, plechové obaly, minerální oleje znemožňují zpracování a v případě nedodržování kázně při sběru bude sběr zrušen a nádoby odvezeny. ▽

### KDE NAJDETE SBĚRNÉ NÁDOBY NA POUŽITÝ POTRAVINÁŘSKÝ OLEJ A TUKY?

Jablonecká 714/40 (stanoviště č. 044)	Veltruská 608/4 (stanoviště č. 002)
Jablonecká 365/11 (stanoviště č. 063)	Novoborská 371/10 (stanoviště č. 120)
Vysočanská 554/69 (stanoviště č. 117)	Zakšínská 571/8 (stanoviště č. 123)
Vysočanská 240/107 (stanoviště č. 009)	Teplická 274/32 (stanoviště č. 087)
Litvínovská 518/40 (stanoviště č. 004)	Lovosická 661/1 (stanoviště č. 061)

**Olej DO KANALIZACE NEPATŘÍ!**

Olej z kuchyně můžete odevzdat do sběrného dvora či v rámci mobilního svazu odpadu. Děkujeme.

odpady.praha.eu

## Sběrný dvůr pro Prahu 9

Pod Šancemi 44/1, Praha 9  
Tel.: +420 284 098 581

**PROVOZNÍ DOBA:**  
pondělí až pátek: 8.30-17.00 hod.  
sobota: 8.30-15.00 hod.

Na území hl. m. Prahy probíhá objednávkový svaz odpadu od občanů. Jedná se o nadstandardní placenou službu. Odvoz je možno si objednat u provozovatelů sběrných dvorů hl. m. Prahy. Odvezt je možné veškerý odpad, který lze odevzdat v jakémkoliv sběrném dvoře hlavního města Prahy. Cena je stanovena za naložení (rozhoduje množství odpadu) a za ujeté kilometry. Odevzdání odpadu ve sběrném dvoře je pro fyzické osoby trvale hlášené na území hl. m. Prahy zdarma. Výjimku tvoří pouze pneumatiky (od 25 Kč za kus) a stavební suť (nad 1 m<sup>3</sup> je zpoplatněna).

### KONTEJNERY NA KOVOVÉ ODPADY

V Praze 9 je v současné době čtyřicet stanovišť se sběrnými nádobami na kovové obaly.

**Přehled stanovišť tříděného odpadu, kde jsou umístěny kontejnery na kovové obaly:**

Drahobejlova 1215/28	Klíčovská 293/20	Litvínovská 518/40	Novoborská 371/10	Pod Strojírnamí 707/13	Střížkovská 550/33
Drahobejlova 956/51	Kovanecká 2295/9	Lovosická 661/1	Novoborská 620/27	Poděbradská 777/9	Vysočanská 233/93
Habartická 500/48	Kovářská 1414/9	Na Harfě 935/5d	Novoborská 649/9	Podvinný mlýn 2126/1	Vysočanská 554/69
Hrdlořežská 366/14a	Kovářská 978/25	Na Rozcestí 1328/8	Odlehlá 321/67	Podvinný mlýn 2281/12	Vysočanská 572/41
Jablonecká 708/30	Kytlická 764/33	Na Vysočanských vinicích 824/8	Paříkova 354/5	Prosecká 681/119	Vysočanské nám. 218/4
Jablonecká 714/40	Lihovarská 1093/10	nám. Na Balabence 1433/8	Pešlova 341/3	Rubeška 383/4	Zakšínská 571/8
Jablonecká 718/3	Litvínovská 286/15		Pešlova 356/12	Skloněná 551/12	

# Dejte BIOodpadu druhou šanci!

Pořídte mu hnědou BIOpopelnicí. V ní dostane rostlinný odpad z domácností šanci být ještě užitečný. Například kuchyňské odřezky, slupky, uschlé kytice, ale také posekaná tráva z vašich zahrad v sezoně se v kompostárnách promění ve výživný kompost pro pražské parky, sady a zahrady. A čím více se budou zelenit, o to zdravější vzduch budeme všichni dýchat.

## Hnědá BIOpopelnice? Tu nemám...

Vy možná ještě ne, ale přes 13 000 pražských domácností už ano. Chcete ji? Pokud jste vlastník nemovitosti, sdružení vlastníků, bytové družstvo apod., stačí vyplnit a odeslat formulář, který najdete na <https://bio.praha.eu/formular/>. Jako běžný nájemník požádejte o objednání BIOpopelnice povolnou osobu. Svoz bioodpadu je pro vlastníky nemovitosti volitelný a poplatek za svoz je nastaven v podobném režimu jako starý známý poplatek za směsný komunální odpad. Plátcem poplatku je vlastník nemovitosti. Celé to má také finanční výhodu. BIOpopelnice vám navíc totiž sníží poplatky za odvoz odpadu. Po převzetí služby pod Magistrát hl. m. Prahy je pro vlastníky nemovitosti, kteří již nyní využívají BIOpopelnicí, cena snížena o 50 procent proti cenám z loňského roku. Zároveň je umožněno vlastníkům nemovitosti objednat si kromě četností svozu 1x za 14 dní i častější odvoz, a to 1x nebo 2x týdně.

## Nenechte živiny odléhat komínem

Nezdá se to, ale rostlinný odpad tvoří až 20 procent obsahu běžných popelnic. Pětina odpadků, které by ještě mohly posloužit ozdravení ovzduší,

### DO BIOPOPELNICE PATŘÍ:

- zbytky ovoce a zeleniny, slupky (včetně citrusových plodů)
- čajové sáčky, kávové sedliny včetně papírových filtrů
- květiny (BEZ celofánu, šňůrky a květináče)
- tráva, plevel, drny se zeminou
- košťály a celé rostliny, zbytky rostlin
- listí
- větve keřů i stromů
- piliny, hobliny, kůra, štěpka
- seno, sláma
- vychladlý popel ze spalování dřeva

### DO BIOPOPELNICE NEPATŘÍ:

- maso, masové omáčky, vývary, kosti, kůže
- mléčné výrobky
- vajíčka (včetně skořápek)
- zbytky obsahující suroviny živočišného původu
- prošlé pečivo, těstoviny, knedlíky
- skořápky z ořechů, pecky z ovoce
- jedlý olej a tuk
- zvířecí exkrementy
- peří, chlupy, vlasy
- uhynulá zvířata
- znečištěné piliny, hobliny, kůra, štěpka
- nebezpečné odpady
- obalové materiály
- vlhčené ubrusky

končí ve spalovně. Topivo je to ale mizerné, špatně hoří. Čistý separovaný bioodpad je svážen do kompostáren v Praze a Středočeském kraji a dál slouží jako hnojivo.

## Do kompostu s ním!

Kompostování je proces aerobní. Jedná se o rozklad materiálu pomocí celé řady organismů, pro které je organický materiál potravou. Celý proces spočívá v tom, že mikroby a drobným půdním živočichům, jako jsou například žížaly, jsou v kompostárnách dopřány ideální podmínky pro to, aby přeměnily organické látky na kompost. Výsledný

produkt obsahuje především humus, nedocenitelnou surovinu. Humus v půdě zadržuje vodu, zachycuje zdraví škodlivé látky a vyrovnává kyselost. Humus i ostatní půdní organická hmota zvyšuje kyprost, soudržnost a udržuje ideální skladbu mikroby v půdě. Pokud proces kompostování správně probíhá, kompost nezapáchá.

## Neutpome se v odpadcích

Je tu i další důvod, proč třídit: Neustále rostoucí množství směsného odpadu. Odkládání BIOodpadu do BIOpopelnic skutečně dokáže zmenšit objem pražských odpadků o už zmíněnou pětinu. Což je dost, aby to za pořízení BIOpopelnic a pár kroků navíc stálo.

Více na webových stránkách <https://bioodpad.praha.eu/>, e-mail: [bioodpad@praha.eu](mailto:bioodpad@praha.eu), [bio@psas.cz](mailto:bio@psas.cz), registrační formulář: <https://bio.praha.eu/formular/>



## Poplatek za svoz bioodpadu za měsíc v Kč

Četnost obsluhy /objem nádoby	1x za 2 týdny	1x za týden	2x za týden
120 litrů	56	112	224
240 litrů	90	179	359

# Vánoční a novoroční svoz odpadu

Konsorcium Pražské odpady 2016-2025, které tvoří Pražské služby a.s. a AVE Pražské komunální služby a.s., zajistí během vánočních svátků svoz směsného a tříděného odpadu na území metropole.

Program svozu je vytvořen tak, aby nedocházelo k přeplnění nádob a nevznikal kolem nich nepořádek.

## Svoz směsného odpadu:

23.-31. 12. 2020 standardní svoz v pravidelných svozových dnech

1. 1. 2021 svoz až na výjimky neprobíhá, náhradní svoz proběhne v následujících dnech  
2.-6. 1. 2021 bude probíhat standardní svoz s případným časovým posunem (max. jeden den)

## Svoz tříděného odpadu:

23.-31. 12. 2020 standardní svoz v pravidelných svozových dnech

23.-31. 12. 2020 v kritických oblastech budou posíleny svozy ostatních složek tříděného odpadu

1. 1. 2021 svoz až na výjimky neprobíhá, náhradní svoz proběhne v následujících dnech  
2.-6. 1. 2021 bude probíhat standardní svoz s případným časovým posunem (max. jeden den)

## Vánoční stromky do popelnic nepatří

V případě, že máte veřejně přístupnou popelnicí nebo kontejner na směsný odpad, lze stromky volně odložit vedle nich, v ostatních případech (činnovní a rodinná zástavba nebo nádoby v kleci) prosíme o odložení vánočních stromků k nejbližším kontejnerům na tříděný odpad.

Výhozené vánoční stromky rozhodně nepatří do nádob na směsný odpad, protože výrazně snižují jejich kapacitu.

Lidé by měli stromky vyhazovat nejlépe den před odvozem komunálního odpadu, aby nedocházelo k jejich přlišnému hromadění v ulicích po zbytečně dlouhou dobu. Stromky jsou do vozů na komunální odpad nakládány v běžných svozových dnech a jejich odvoz bude probíhat po celý leden a únor.

Výjimka platí pro umělé stromky. Pokud už stromek do sloužil, rozhodně nepatří do kontejneru na tříděný či směsný odpad, ale do sběrného dvora. ▶

## Obchodní akademie Praha 9 Satalice zve na **DNY OTEVŘENÝCH DVEŘÍ**

sobota 9. 1. 2021 a středa 3. 2. 2021  
vždy od 8:00 do 18:00  
nebo jindy po dohodě

finský systém  
výběru volitelných  
předmětů



přípravné kurzy  
na přijímací  
zkoušky



Obchodní akademie  
Praha 9 Satalice

do Anglie

do Irska

do Německa

do Itálie

česká  
i mezinárodní  
anglická  
maturita

zahraniční stáže  
hrazené  
z fondů EU

[www.hustaskola.cz](http://www.hustaskola.cz)

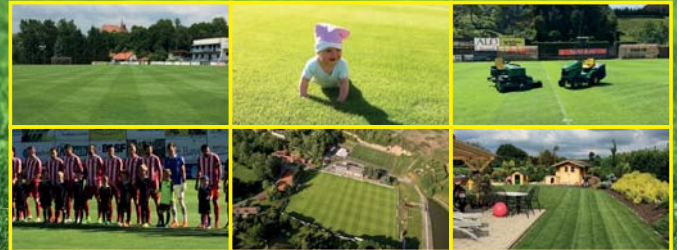
tel.: 286 857 164 [www.facebook.com/oprahasatalice](https://www.facebook.com/oprahasatalice)

SC-400827/01



Se mnou sklídíte více ...

výhradní dovozce hnojiv **COMPO EXPERT**  
pro Českou republiku



**Rychle působící hnojiva:** BLAUKORN, EASYGREEN MINI  
**Pozvolna působící hnojiva:** NOVATEC, FLORANID PERMANENT,  
BASATOP, FLORANID TURF, FLORANID NK, FLORANID MASTER EXTRA



Nech mi trochu  
sena na zimu ...

Se mnou budete mít  
zelený trávníček ...



Prodejní sklad: Areál ACHP Mstětice, Mstětice 32, tel., fax: 326 991 878  
e-mail: [agroefekt@tiscali.cz](mailto:agroefekt@tiscali.cz) [www.compo-agroefekt.cz](http://www.compo-agroefekt.cz)

SC-400841\_02

**DKNV**

PŮJČOVNY

PŮJČOVNY NÁŘADÍ – STAVEBNÍ, ZAHRADNÍ A JINÁ TECHNIKA

**ŠIROKÝ SORTIMENT  
ZAHRADNÍ TECHNIKY**

**PRO VAŠE HOBBY  
U NÁS NAJDETE**



CEPÁKOVÝ MULČOVAČ



AKU ŘETĚZOVÁ PILA A NŮŽKY NA PLOT



Zápůjčka autoboxů  
včetně montáže zdarma



VERTIKUTÁTOR SOLO 518



KULTIVÁTOR HUSQVARNA TR 430D



Párty  
budete  
milovat

PRAHA  
Libušská 248 | Praha 4-Libuš  
E-mail: [pujcovna@dknv.cz](mailto:pujcovna@dknv.cz)

ŘÍČANY U PRAHY  
Černokostecká 1794 | Říčany  
E-mail: [ricany@dknv.cz](mailto:ricany@dknv.cz)

☎ 800 600 700

[www.dknv.cz](http://www.dknv.cz)

SC-400841\_01

# 50 let Základní školy Novoborská na Proseku

Půl století existence za sebou nechává stopu, ať se jedná o jedince, nebo organizaci. A Základní škola Novoborská o sobě dala znát se vší parádou. Nejenže se zařadila k našim největším školám, ale s 21. stoletím se prosadila na celorepublikové úrovni s výborně propracovaným školním vzdělávacím programem, který jako pilotní projekt vytvořila a v praxi testovala. Úroveň výuky, připravenost učitelů a zájem žáků (i jejich rodičů) prověřuje každým dnem také současná doba, kdy si epidemie covid-19 vynucuje nahrazení prezenční výuky distanční formou. I tuto velkou výzvu Novoborská přijala a dokazuje, že její padesátiletá existence stojí na pevných základech.



ZŠ Novoborská před padesáti lety a dnes



Základní škola Novoborská se poprvé žákům otevřela 23. listopadu 1970. V prvním školním roce 1970/1971 navštěvovalo školu celkem 360 žáků rozdělených do třinácti tříd a výchovných pracovníků včetně vychovatelek bylo 22.

Na začátky v Novoborské, kdy ještě škola nebyla ani otevřena, a na další léta vzpomínala před lety Alena Nepeřilová z tehdejšího pedagogického sboru:

„Od 1. září malý kolektiv pedagogických pracovníků zajišťoval výuku při směnném vyučování v ZŠ Litvínovská 500 na druhé straně sídliště. Po ukončení těchto povinností jsme všichni přecházeli do nové budovy v Novoborské ulici č. 371. Promyslet rozmístění jednotlivých ročníků v budově, nastěhovat nový nábytek do tříd, odborných pracoven a kabinetů, vytvořit organizační režim... Tak pozvolna vznikala jedna z největších škol Proseka.“

V čele pedagogického sboru stál ředitel RNDr. Vlastislav Skořepa, CSc., který školu zprovoznil a pedagogický sbor sjednotil. Byl vynikajícím biologem, ichtyologem a dokázal

děti nadchnout pro svůj obor. Byl také výborným sbormistrem a dětský sbor školy pod jeho vedením dosáhl mnoha úspěchů v soutěžích.

## Střihání pásky

Slavnostního otevření školy 16. listopadu 1970 se zúčastnila řada významných hostů, náměstek primátora hl. m. Prahy, předseda ONV Praha 9. Hosté si prohlédli novotou zářící školu s třídami, odbornými pracovny chemie a biologie, hudebnou, kreslírny, kovodílnou a dřevodílnou, laboratoří fyziky a chemie i cvičnou kuchyň-školu.

V následujícím roce učitelé i žáci začali vysazovat zeď a péči o ni se kolem školy začal z „měsíční krajiny“ rodit krásný lesopark.

## Za devět let se přistavovalo

Na škole vznikly zájmové kroužky z mnoha oblastí – technické, přírodovědné, kulturně estetické i sportovní. Žáci se s výbornými výsledky účastnili mnohých soutěží a olympiád i na republikové úrovni. Ale sama škola také nejrůznější akce a soutěže připravovala. Mezi největší patřil šachový turnaj dětí a mládeže s celostátní působností. Účastnilo se ho více než 60 družstev z celé republiky i ze zahraničí.

Každým rokem v ZŠ Novoborská přibýval počet dětí i počet tříd. Ve školním roce 1978–1979 už kapacita školy nestačila (již několik let docházelo ke směnnému vyučování a některé třídy odjížděly se svými učiteli mimo Prosek), proto se začalo s výstavbou nového šestitřídního pavilonu.

Jako osmipavilonová pro 26 kmenových tříd se Základní škola Novoborská zařadila k největším v Praze 9.

## 90. léta přinesla nové impulzy

V červenci 1991 se ředitelkou ZŠ Novoborská stala PhDr. Jarmila Jakubcová. V té době vycházely poslední silné ročníky a ve škole zůstalo 16 tříd a do poloprázdné budovy byla dočasně nastěhována škola z Vysočan.

Začátek devadesátých let plný bouřlivých společenských změn se pochopitelně odrazil i ve školství.

„S velkým elánem jsme koncem roku 1991 požádali o přiznání právní subjektivity. Patřili jsme mezi první školy v Praze. Bylo to velké dobrodružství, s nímž byla spojena spousta práce a stálého potýkání se s vyhláškami, nařízenými a jejich dalšími a dalšími novelami. Právní subjektivita nám však umožnila celkem rychle uskutečňovat drobné přestavby a úpravy, které byly pro chod školy potřebné,“ vzpomínala Jarmila Jakubcová před dvaceti lety, kdy si Novoborská připomínala 30 let existence.

## VIRTUÁLNÍ OSLAVY PŮLSTOLETÍ ŠKOLY

Oslava 50. narozenin Základní školy Novoborská byla plánována na konec letošního listopadu. Vzhledem k nepříznivé epidemické situaci v souvislosti s covidem-19 si budou moci zájemci projít školu, nahlédnout do její minulosti od 70. let 20. století po současnost a seznámit se s jejími plány zatím jen virtuálně – na webových stránkách školy. Na [www.novoborska.cz](http://www.novoborska.cz) budou postupně v průběhu prosince k nahlédnutí kroniky základní školy, interaktivní časová osa s historickými milníky školského zařízení i interaktivní hra, která provede programem původně plánovaných oslav.

Díky každoročním grantům škola postupně přestavovala sportovní areál (nové gumoasfaltové hřiště, později víceúčelové s umělým povrchem místo škvárového, nová střecha na tělocvičně...). Dokončit jeho přestavbu se jí nakonec podařilo v roce 1999 díky financím z městské části Praha 9. Úřad spolu s Nadací Charty 77 také pomohl změnit školu na bezbariérovou. Prvního žáka, který se pohyboval jen na invalidním vozíku, tu zapsali do první třídy v roce 1996, o dva roky později školu navštěvoval další žák s poruchou hybnosti.

V roce 1994 se s Novoborskou spojila ZŠ Českolipská a škola se tak ze 16 rozrostla na 33 tříd.

Se změnou klimatu školy souviselo především cílené pěstování osobnosti každého žáka. „Chtěli jsme, aby každý měl možnost uplatňovat a obhajovat svůj pohled na chod školy. Proto jsme ustavili žákovský parlament, v němž každý týden zasedali zástupci 5.-9. tříd. Jejich přání jsme se snažili respektovat a upevňovat v nich tak vědomí, že mohou jakýkoliv vhodné formulovaný názor nejen přednést, ale i prosazovat,“ doplnila Jarmila Jakubcová.

### Šance pro všechny, vždy a ve všem

Od roku 2006 se žáci v Novoborské učí podle vlastního vzdělávacího programu školy. Je koncipován tak, aby se jim dostalo uceleného a co nejširšího vzdělání pro život a aby našli pracovní uplatnění v současné společnosti. Garantkou a tvůrkyní vzdělávacího programu „Šance pro všechny, vždy a ve všem“ byla tehdejší ředitelka školy Mgr. Věra Lodrová. Nový vzdělávací program byl na celorepublikové úrovni v praxi



Dort k padesátinám školy vytvořily vychovatelky Helena Vorlíková a Ivana Karlíčková ze ŠD1 ve spolupráci s dětmi z 1. D a 2. A.

testován jako pilotní projekt právě v Novoborské.

Učební plán školního vzdělávacího programu plně využívá možností, které Rámcový vzdělávací program pro základní vzdělávání nabízí.

„Vyučujeme dva cizí jazyky – anglický, který je povinný pro všechny žáky. Od sedmého ročníku si děti mohou zvolit druhý cizí jazyk. Na výběr mají hned několik možností – němčinu, španělštinu, francouzštinu, ruštinu. Žáci z vyšších ročníků mají tři hodiny tělesné výchovy týdně. Humanitní předměty vyučujeme v mezipředmětově propojených tematických blocích. Tzv. povinně volitelná kombinace dvou předmětů se v sedmém a osmém ročníku skládá z mediální výchovy v anglickém jazyce a základů finanční gra-



motnosti, což umožňuje žákům prohloubení znalostí v daných předmětech,“ dokresluje současná ředitelka ZŠ Novoborská Ing. Tereza Štaubrová a pokračuje: „V devátém ročníku je výuka zcela specifická. Oproti jiným školám vyučujeme předměty: Evropské a globální souvislosti, aplikace technických předmětů, environmentální výchova, sociální výchova, mediální výchova. Vycházíme ze znalostí a dovedností, které děti v průběhu základního vzdělávání získaly, vzájemně je propojujeme a aplikujeme je na praktické situace. Vše je završeno veřejnými obhajobami absolventských prací. Souběžně připravujeme žáky na přijímací řízení středních škol.“ V roce 2018 se Základní škola Novoborská rozrostla o další pavilon s devíti třídami. Dnes má více než 1000 zvědavých žáků ve 42 třídách, na šest desítek pedagogů a čtyřicet tech-

nických pracovníků, bez nichž by škola nemohla fungovat.

„Těší mě, že touto školou prošlo mnoho kvalitních žáků a učitelů. A i dnes, ve zvláštní době, nehodili učitelé své poslání za hlavu a maximálně vzdělávají naše nejmladší. Jsem velmi rád za kolektiv schopných pedagogů i osvědčené vedení, které školu posouvá dál na poli poznání,“ konstatuje Zdeněk Davídek, radní pro školství MČ Praha 9. A k řadě gratulantů se přidává také Jan Jarolím, starosta městské části Praha 9, která je zřizovatelem školy: „Do další padesátky přeji škole učitele, kteří nejenže vysvětlují a ukazují, ale především inspirují, učitelům vnímáme žáky a jasné a smysluplné směry ve vzdělávání, žákům učitele, na které budou s láskou vzpomínat celý život, a rodičům jistotu, že škola jejich děti dobře připraví pro život.“ **Marie Kurková**



Dárky a přání žáků Základní školy Novoborská k 50. narozeninám jejich školy



# Až se zima zeptá...



... jak na devítce myslí na mílovníky zimních sportů, budou s odpovědí spokojeni především bruslaři. Vysočanská radnice buduje v parku Podviňov v blízkosti restaurace Park

Podviňák kluziště o velikosti 20x10 metrů. Když všechno dobře půjde, otevřeno bude na přelomu prosince a ledna. Takto to tu vypadalo ve druhé třetině listopadu. **Text a foto: red**

# V Hloubětíně se začala stavět nová vozovna



Dopravní podnik hl. m. Prahy začal v listopadu stavět novou vozovnu Hloubětín. V první etapě postaví samostatně stojící energocentrum a měničnu, které budou areál vozovny a přilehlou tramvajovou trať

zásobovat teplem a elektrickou energií, a nahradí stávající dosluhující zařízení. Stavba potrvá zhruba deset měsíců a dopravní podnik plánuje jejich zprovoznění na přelomu srpna a září 2021. **Text a foto: dpp**

INZERCE



BYDLÍM TADY S VÁMI

Mgr. Vladimíra Halperin Matoušková  
Realitní makléřka  
+420 773 020 207  
vladimira.halperinmatouskova@re-max.cz



**RE/MAX**  
4 You II

SC-400878\_01

**ZEDNICKÉ,  
OBKLADAČSKÉ  
A MALÍŘSKÉ PRÁCE**  
radek.zaloudek@seznam.cz  
mob. 602 386 895

SC-3921117

**NAŠE PRAHA**  
časopis všech Pražanů [www.nasepraha.cz](http://www.nasepraha.cz)

**www.nasepraha.cz**

SC-3922612

Můj poslední inzerát v Devítce

Teď jsem online  
**BytyProsek.cz**  
Vaše Albina Kashkarova  
**774 849 270**

**RE/MAX**  
Alta

SC-39220612

**PLYNAŘ  
INSTALATÉR  
TOPENÁŘ**  
MONTÁŽ A OPRAVA ROZVODŮ,  
PLYNOSPOTŘEBIČŮ A PLYNOVÉ REVIZE  
Vladimír Tymeš, tel.: **603 937 032**

**ŠÍCÍ STROJE  
OPRAVY A PRODEJ**  
• Opravy šicích strojů a overlocků všech značek  
• Prodej šicích strojů, overlocků a příslušenství  
Autorizovaný servis Singer  
Klapkova 74, Praha 8, tel.: 272 773 079  
[www.singerservis.cz](http://www.singerservis.cz)

SC-40019210

**FA J. MACHÁČ**  
Výměny van, baterií, klozetů a kuch. desek. Instalace sprchových koutů a boxů – **SENIORI SLEVA!**  
Pokládka dlažby, obkladů, PVC, kobereců. Štukování, malování, lepení podhledů. Sekání trávy a vyklizení.  
tel.: **777 325 466**  
[janmachac66@seznam.cz](mailto:janmachac66@seznam.cz)

SC-39221117

Praha drží spolu

**Pomáhám pečovat**  
Dobrovolný pečovatel  
[pomahamepraze.cz](http://pomahamepraze.cz)

**ČESKÝ ČERVENÝ KŘÍŽ**  
PRAHA PRAHA PRAHA

INZERCE

## Inzerce v Devítce

Jaroslav Harviš

telefon: 734 505 923

e-mail: [jaroslav.harvis@ceskydomov.cz](mailto:jaroslav.harvis@ceskydomov.cz)

**www.ceskydomov.cz**

# POMÁHEJTE S NÁMI SENIORŮM



NADACE  
KRÁSA POMOCI

KRÁSA POMOCI  
S VÁMI POMÁHÁ  
SENIORŮM UŽ  
10 LET

Díky vašim pravidelným příspěvkům můžeme poskytovat bezplatnou podporu a péči umožňující důstojný život seniorů v jejich domácím prostředí.

[www.krasapomoci.cz](http://www.krasapomoci.cz)

angličtina pro DĚTI  
**online**

# AKCE

AJ-soustředění 12. nebo 13. prosince 2020  
**ZDARMA**



## VÁNOČNÍ AJ-soustředění

čas: 8:30-11:30 nebo 12:30-15:30

termín: SOBOTA/12.12. nebo NEDĚLE/13.12.20

místo: **ONLINE**



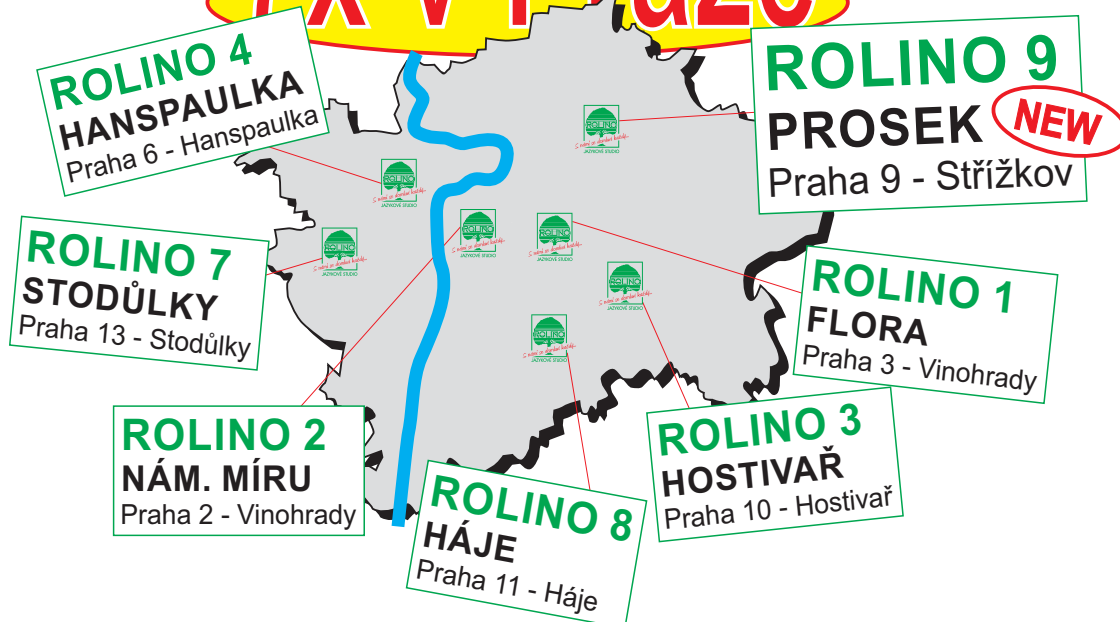
### JAK?

- žáci jsou rozděleni do skupinek podobného věku a znalostí
- ve skupinkách je maximálně 7-8 žáků, takže se lektor může žákovi věnovat dle jeho individuálních potřeb
- před samotnou výukou zašleme všem žákům **AKTIVAČNÍ BALÍČEK**, součástí je i učebnice ve formě pracovních sešitů s vlastním jménem, a mnoho dalších věcíček...
- mimo tvrdé práce zažijí žáci i spoustu legrace a jazykových her, menší žáci si vyrobí kuličkové figurky či vlastní pexesa, starší zase tabulky triád, gramatické přehledy apod., a všichni poté tematické myšlenkové mapy
- *v jednotlivých skupinách se řeší jak věk tak i jazykové znalosti žáků, ROLINO si vyhrazuje právo žáka odmítnout z důvodu dosažení homogenních skupin*
- **ZDARMA** pro všechny žáky **BEZ omezení**
- *pokud to situace dovolí, lze i prezenční forma*

[www.rolino.cz/aj-prosek](http://www.rolino.cz/aj-prosek)



## 7x v Praze



S námi se domluví každý...

[www.rolino.cz](http://www.rolino.cz)

28  
LET

Na trhu více  
než 28 let