



# DEVÍTKA

OFICIÁLNÍ MAGAZÍN MĚSTSKÉ ČÁSTI PRAHA 9

www.PRAHA9.cz

NAJDETE V TOMTO ČÍSLE:

MČ PRAHA 9 PŘIPRAVILA  
„POCITOVOU MAPU PRAHY 9“.  
ZAPOJTE SE A OZNAČTE MÍSTA,  
KDE SE CÍTÍTE (NE)BEZPEČNĚ,  
KDE (NE)PŘÍJEMNĚ, A PŘÍSPĚJTE  
K PLÁNOVÁNÍ VEŘEJNÝCH PROSTOR

Příští číslo vyjde

7. srpna  
2020



**Roztočte to s Divadlem Gong  
ve všech směrech!**



**GALERIE 9:  
PAVEL  
DVOŘÁK**



**KONCERTY  
PRO  
SENIORY**



**HUDBA  
V PARKU  
PŘÁTELSTVÍ**



## NOVĚ PRO VÁS OTEVÍRÁME PPL PARCELSHOP NA PROSEKU

V prvním patře OC Prosek si můžete vyzvednout zásilky objednané na e-shopech nebo poslat svůj soukromý balík. Stačí vyplnit údaje o zásilce na [balikprotebe.cz](http://balikprotebe.cz), zaplatit online a etiketu na balík vám vytiskneme přímo na místě.

**OTEVÍRACÍ DOBA:**  
Po - Ne 09:00 - 20:00

**POŠLETE SOUKROMÝ  
BALÍK S PPL JIŽ OD 99,- KČ.**



SC-400346/06

[www.lazerfunpraha.cz](http://www.lazerfunpraha.cz)

[info@lazerfunpraha.cz](mailto:info@lazerfunpraha.cz)

Drahobejlova 1073/36, Praha 9



# LAZERFUN • PRAHA 9

RELAX I ADRENALIN NA LASERGAME

NAROZENINOVÉ OSLAVY • FIREMNÍ VEČÍRKY • TEAMBUILDINGY • TURNAJE

SC-400520/01

## EDITORIAL

## Vážení čtenáři,

jsou prázdniny a čas letních dovolených, i když nad mnohými našimi plánovanými cestami do zahraničí stále visí koronavirový strašák. Přesto bych vás rád požádal o spolupráci ve dvou věcech.

Na webových stránkách MČ Praha 9 najdete nový projekt v podobě takzvané pocitové mapy. Jejím cílem je vyznačit konkrétní místa, kde podle vás v naší městské části dochází k negativním jevům spojených s měnicím se klimatem nebo kde se necítíte bezpečně. Věnujte prosím krátký čas k vyplnění otázek s ní spojených, popřípadě navrhněte opatření,

kteřá bychom mohli realizovat a zlepšit tak životní prostředí v našich bydlíštích.

A protože se blíží volby do Senátu Parlamentu ČR, hledáme členy do říjnových okrskových volebních komisí. Pokud se chcete zapojit, vyplňte prosím přihlášku, kterou najdete v tomto vydání Devítky, nebo kontaktujte Úřad MČ Praha 9 elektronicky či telefonicky.

Užívejte léto, a pokud zůstáváte v Praze, navštivte výstavy v naší Galerii 9 nebo v Pragovka Gallery v Kolbenově ulici a nenechte si ujít filmy Kinobusu na Proseku nebo koncerty v parku Přátelství.



Ing. Jan Jarolím  
starosta MČ Praha 9

## PŘEČTĚTE SI

4–9 Z radnice

10–11 Sociální služby

12 Životní prostředí

13–15 Kultura

16–20 Život kolem nás

21–22 Rokytka

24–26 Informace

28–29 Sport



**Česká pošta**  
Distribuci měsíčníku Devítka  
provádí Česká pošta, s. p.

V případě, že vám časopis nedošel do schránky nebo jste jej obdrželi pozdě, stěžujte si u svého poštovního doručovatele.

## Měsíčník městské části

## Praha 9 – DEVÍTKA

Vydává městská část Praha 9  
ve vydavatelství

Strategic Consulting, s. r. o.,  
pod registračním číslem  
MK ČR E 13319 v nákladu 39 000 výtisků

## MĚSTSKÁ ČÁST PRAHA 9

Sokolovská 14/324, 180 49 Praha 9  
Tel.: +420 283 091 111

## Úřední hodiny:

pondělí–středa 8.00–18.00 hod.

## Vedoucí redaktorka:

Mgr. Marie Kurková  
majkakurkova@gmail.com, tel.: 603 895 818

**Redakční rada:** Předsedkyně: JUDr. Jana Nowaková Těminová, členové: Mgr. Adam Vážanský, Ing. Zdeněk Davídek, Mgr. Tomáš Portlík, Mgr. Martin Hrubčík, Václav Vislous, MSc. Vaše názory, podněty, náměty nebo příspěvky a fotografie rádi uvítáme na e-mailu: [redakcedevitky@praha9.cz](mailto:redakcedevitky@praha9.cz) nebo na poštovní adrese městské části Praha 9.

## Další kontakty:

Strategic Consulting, s. r. o.,  
Na Poříčí 8, 110 00 Praha 1  
Jednatel společnosti:  
Jan Čížek, [jan.cizek@ceskydomov.cz](mailto:jan.cizek@ceskydomov.cz)

## Marketing a inzerce:

Mgr. Jaroslav Harviš  
e-mail: [jaroslav.harvis@ceskydomov.cz](mailto:jaroslav.harvis@ceskydomov.cz)  
tel.: 224 816 821  
mob.: 734 505 923

## Korektury:

Bc. Ing. Gabriela Hegerová

**Grafická úprava:** Strategic Consulting, s. r. o.  
[pavel.huml@ceskydomov.cz](mailto:pavel.huml@ceskydomov.cz)

**Tisk:** Europrint, a. s.,  
Pod Kottlářkou 3, 150 00 Praha 5

## Distribuce:

Zdarma do každé schránky,  
zajišťuje Česká pošta, s. p.  
Reklamace na nedodání výtisků lze uplatnit  
na tel.: 224 816 821 nebo na e-mailu:  
[distribuce@ceskydomov.cz](mailto:distribuce@ceskydomov.cz)

**Foto na titulu:** Jan Šilar

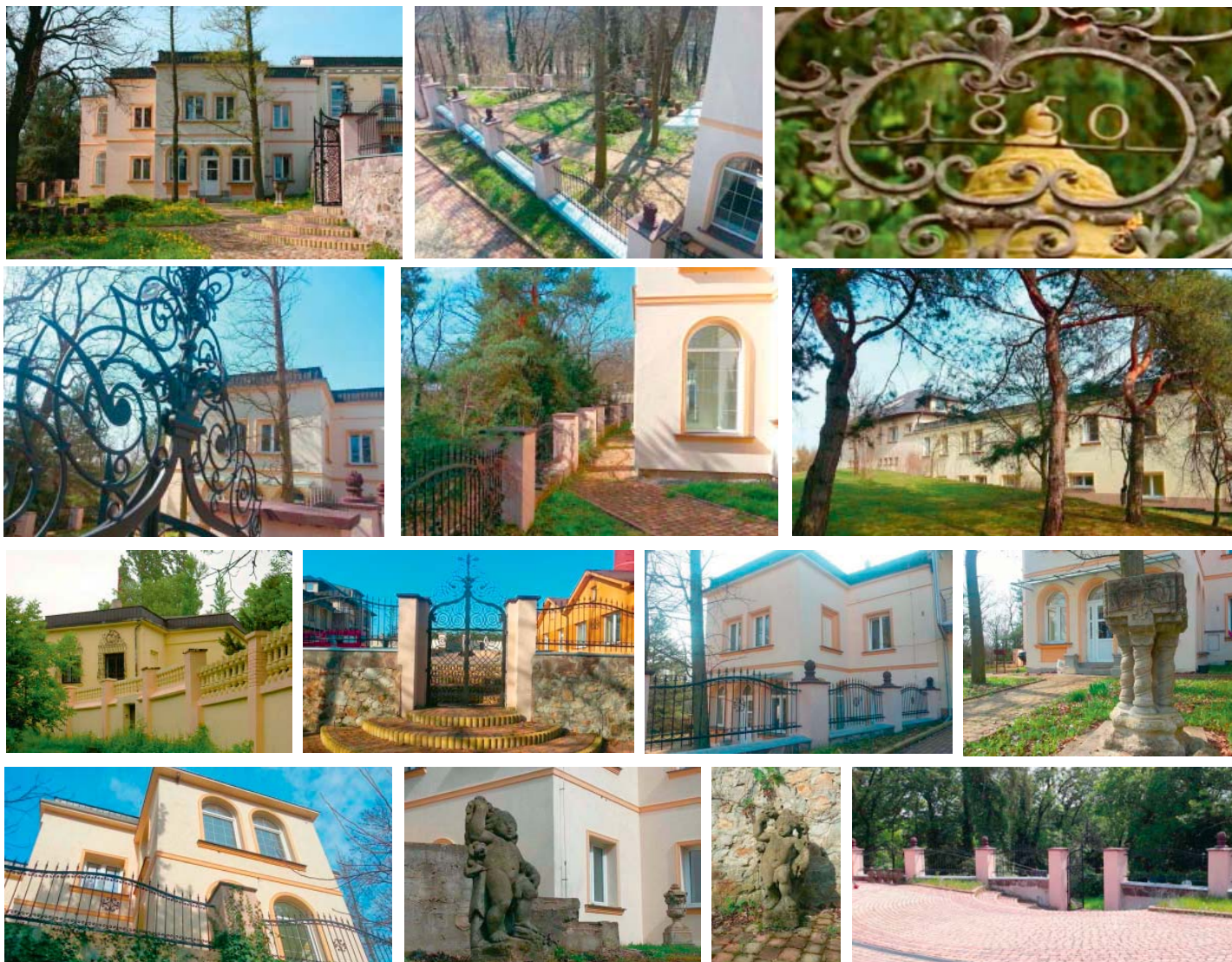
INZERCE

**Zulice.cz**

**Zprávy  
z vaší ulice!**

# Praha 9 usiluje o prohlášení Jiráňkovy vily a přilehlého arboreta za kulturní památku

Na radnici MČ Praha 9 se začátkem února letošního roku obrátilo sdružení Hrdlořezská zvonička s peticí proti bourání Jiráňkovy vily a připravované rozsáhlé výstavbě v této části Hrdlořez. Poté, co se městská část seznámila se záměry developera, dává podnět ministerstvu kultury na prohlášení areálu vily včetně přilehlého arboreta za kulturní památku.



Historické objekty bývalé tovární budovy s kominem, vily čp. 343 z roku 1678 a přilehlé bývalé arboretum, které se nacházejí na území přírodního parku Smetanka v Hrdlořezích, nejsou v současné době nijak památkově chráněny. Tuto skutečnost potvrdilo i stanovisko Odboru památkové péče Magistrátu hl. m. Prahy v roce 2018.

„Abychom zabránili jejich zániku, zadali jsme zpracování podkladu pro prohlášení areálu Jiráňkovy vily za kulturní památku,“ konstatuje starosta MČ Praha 9 Jan Jarolím a pokračuje: „Nejprve 15. dubna letošního roku jsme požádali ministerstvo kultury o prohlá-

## JIRÁŇKOVA VILA

Historická vila byla postavena roku 1678. Vilu i s továrnou na cukrovinky koupil ve 20. letech 20. století Antonín Jiránek a pro svého bratra Miloše, impresionistického malíře, zde zřídil galerii.

Roku 1945 přešla umělecká sbírka Jiráňkovi rodiny do Národní galerie v Praze a o pět let později byla firma na výrobu cukrovinek s celým objektem vyvlastněna a přešla pod národní podnik Orion. V 90. letech 20. století koupila firma Nestlé majetek n. p. Orion a s ním i Jiráňkovu vilu s chátřející výrobnu.

Roku 2006 získala objekt ruská firma Stavoreko a poté prošla vila za podpory zastupitelů městské části Praha 9 rozsáhlou rekonstrukcí s cílem zachovat co nejvíce historický ráz vily a přilehlých budov. Následně začala sloužit k bydlení. Současný majitel nemovitostí požádal roku 2020 o demolici vily a přilehlých objektů z důvodu výstavby bytového komplexu.

Nejcennějšími částmi vily jsou okenní mříže a pak mřížový kryt nad urnou zesnulého Miloše Jiráňka od karlínského kováře Frolíka. Vilu obklopuje vzrostlé arboretum, stupňovitá zahrada s terasami se vzácnými stromy z celého světa.

šení komína bývalé Jiráňkovi továrny na čokoládu v Hrdlořezích za kulturní památku.

A 2. června jsme ministerstvo informovali, že jsme také zadali zpracování podkladů, na jejichž základě by mohl být za kulturní památku prohlášen i zbytek souboru nemovitostí patřící k Jiráňkově vile a přilehlé arboretum. To bychom rádi obnovili a uvedli do původního stavu.“

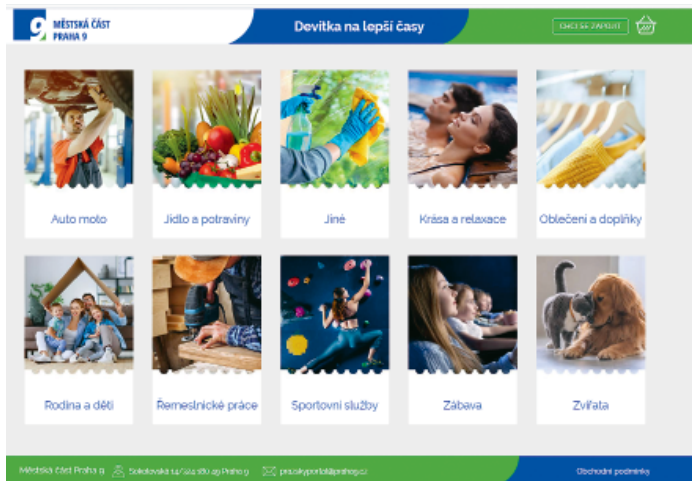
Dokumenty, na jejichž základě by mohly být historické objekty spojené se jménem podnikatele Jiráňka prohlášené za kulturní památku, musí městská část předložit v červenci letošního roku Národnímu památkovému ústavu. **mk**

# Pražský portál spojuje živnostníky a drobné podnikatele s jejich zákazníky

Webová stránka [www.prazskyportal.cz](http://www.prazskyportal.cz), která umožňuje lidem, aby si jednoduše předplatili služby, které poskytují živnostníci a drobní podnikatelé v Praze 9, je dalším z kroků, jimiž se devátá městská část snaží pomoci těm, kteří kvůli koronavirové krizi přišli o příjmy.

Městská část Praha 9 zahájila provoz webové stránky [prazskyportal.cz](http://prazskyportal.cz), kde mohou živnostníci a drobní podnikatelé z Prahy 9 nabízet zákazníkům vouchery na své služby. Portál umožňuje Pražanům jednoduše si předplatit služby svých oblíbených živnostníků z Devítky. Vouchery v různých hodnotách mohou využít kdykoli v následujících měsících. Po objednání vouchery se platba připíše podnikatelům přímo na účet. Kontrolu čerpání voucherů navíc živnostníkům usnadňuje mobilní aplikace.

„Princip je jednoduchý. Praha 9 chce zachovat kvalitu poskytovaných soukromých služeb na Devítkě. V současnosti je pro drobné podnikatele každá koruna dobrá a tento portál jim umožní své služby rychle nabídnout zákazníkům,“ vysvětluje místostarosta MČ Praha 9 Tomáš Portlík.



## Jak na to?

Pro živnostníka platí, že stačí kliknutí na tlačítko „chci se zapojit“ na portálu [www.prazskyportal.cz](http://www.prazskyportal.cz) (odkaz je externí) a může snadno a zdarma nabízet předplatné svých produktů a služeb v hodnotách 200 Kč, 500 Kč a 1000 Kč.

„Po vyplnění několika málo údajů se s živnostníkem okamžitě telefonicky spojíme a pomůžeme mu vouchery na předplatné vytvořit,“ upřesňuje Lukáš Dančevský, předseda finančního výboru MČ Praha 9, a pokračuje: „V případě nákupu před-

platného zákazníkem obdrží živnostník peníze okamžitě na svůj účet. Jedinou podmínkou je mít provozovnu na území městské části Praha 9 a garantovat, že za zakoupený voucher v průběhu následujících dvanácti měsíců služby provede.“

Pokud budou zákazníci chtít voucher na některou ze služeb, chovají se na stránce Pražský portál jako v běžném e-shopu. Spuštěním webové stránky [prazskyportal.cz](http://prazskyportal.cz) rozšiřuje městská část Praha 9 svou pomoc živnostníkům a drobným podnikatelům. Už dříve jim odpustila nájemné po dobu, kdy nemohou v plném rozsahu podnikat, a otevřela poradenské centrum Pomozme živnostníkům a podnikatelům na Devítkě, v němž jim odborníci zdarma radí, např. jak využít státem nabízenou podporu, jak o ni požádat apod. **mk**

## Konec náhlý, rozjezd pomalý

...tak charakterizuje většina živnostníků a drobných podnikatelů dopady restriktivních opatření v souvislosti s koronavirovým onemocněním covid-19. Patří k nim i Robert Vanke, provozovatel zahradní restaurace Park Podviňák ve Vysočanech a Bistra Prosek u prosecké polikliniky.

„A to jsem ještě patřil k tě šťastnější skupině, která nezavřela zcela. V Bistru Prosek, jehož budova je součástí Polikliniky Prosek, jsme vařili pro zdejší zdravotníky, zaměstnance Nemocnice Na Bulovce nebo strážníky městské policie z Prahy 9,“ konstatuje Robert Vanke a oceňuje pomoc, kterou podnikatelům v Praze 9 poskytuje vysočanská radnice: „Stát mi ze dne na den zavřel živnosti, ale přes všechny jeho prohlášení jsem se pomoci dočkal jen od Devítky. Už v březnu nám podnikatelům městská část prominula placení nájemného po dobu koronavirové krize. To byla velká pomoc. V září to budou dva roky, co poskytují Bis-

tro Prosek, loni jsem otevřel novou zahradní restauraci Park Podviňák ve Vysočanech. Vzhledem k těmto investicím jsem neměl žádnou ‚vatu na přežití‘, řečeno slovy ministryně spravedlnosti Benešové. Ostatně jako mnoho dalších, kteří se snaží své služby stále vylepšovat. Nechci si ale stěžovat. Věřím, že nám naše klientela zůstane nakloněna, i když je vidět, že lidé dnes víc šetří.“

V Bistru Prosek sází na vlastní přípravu jídel, od hlavních chodů přes saláty, chlebičky, bagety až po dezerty, včetně bezlepkových a nízkosacharidových (Low Carb) specialit. Ostatně mrkněte na jídelní lístek na [www.bistroprosek.cz](http://www.bistroprosek.cz).



Zahradní restaurace Park Podviňák. Foto: rv

Otevřena je také zahradní restaurace Park Podviňák ve Vysočanech v sousedství psiho hřiště v parku Podviňák. „Kromě široké nabídky jídel, které se hodí pro tento typ zařízení, máme i výbornou zmrzlinu a fresh ovocné nápoje, které si pochvalují hlavně maminky s dětmi, které si k nám našly cestu,“ usmívá se Robert Vanke.

O prázdninách se v Parku Podviňáku můžete těšit i na zajímavé akce. Termíny jejich konání najdete na [www.parkpodvinak.cz](http://www.parkpodvinak.cz)

Také za služby v obou těchto restauračních zařízeních, stejně jako v dalších v Praze 9, můžete zaplatit vouchery z webové stránky [www.prazskyportal.cz](http://www.prazskyportal.cz). **Text a foto: mk**

# Zapojte se do vytvoření Pocitové

Nově vytvářená Pocitová mapa Prahy 9 začíná vznikat na základě sběru názorů a pocitů obyvatel deváté městské části, které se týkají kvality životního prostředí v jejich bezprostředním okolí a klimatických změn, jež ho ovlivňují. Zapojit se do jejího vytvoření může každý občan deváté městské části. Svými postřehy tak přispěje k návrhu změn, které mohou zlepšit prostředí na Devítce.



„Severovýchodní část hlavního města, tedy včetně Devítky, patří k nejdynamičtěji se rozvíjející oblasti Prahy. Už dnes je tu např. schválená stavba tisíců nových bytů. A tento obrovský rozvoj pochopitelně ovlivňuje i životní prostředí,“ konstatuje starosta MČ Praha 9 Jan Jarolím, a pokračuje: „Není to tak dávno, kdy Vysočany byly ryze průmyslovou oblastí, a je ještě mezi námi hodně těch, kteří pamatují mračna kouře valící se z komínů a černý sníh v zimě. Do roku 1998 se nám podařilo inverzní kotlinu podél Sokolovské ulice a Rokytky zbavit znečištění ovzduší. Staré uhelné koteleny byly přestavěny na výměňkové stanice napojené na horkovod Mělník - Praha bez emisí na území Prahy 9.“

Z vysočanských brownfieldů po bývalých továrnách se postupně stávají městské čtvrti a Praha 9 se může chlubit, že v posledních sedmi letech tady rekordně narostly zelené

plochy, ať už v podobě nově vytvořených, nebo revitalizovaných parků či relaxačních ploch. Podařilo se nám například získat téměř pět hektarů pozemků k rozšíření

parku na Proseku nebo propojit vysočanské parky, takže se zelení dostanete od hranic s Prahou 8 přes Devítku do Prahy 14. Parky, parčíky, zelené plochy, relaxační a oddechová místa přitom nevznikají prvoplánově, samy pro sebe, ale přispívají k synergii při rozvoji celého města. Jsou součástí občanské vybavenosti, tak jako například školská a zdravotnická zařízení nebo obchody. Další stavební záměry je třeba realizovat v závislosti na tom, jakou další infrastrukturu (dopravu, školství, zdravotnictví...) bude potřeba vytvořit. A k tomu je pro nás důležitý názor těch, kteří v dané oblasti žijí.“

Výsledky Pocitové mapy městské části Praha 9 zpracuje Univerzita Palackého v Olomouci spolu se spol.



Park Zahrádky

## OTÁZKY Z POCITOVÉ MAPY

### I. MAPOVÁNÍ SOUČASNÉHO STAVU

1. Označte v mapě místo, kde se cítíte ŠPATNĚ kvůli nadměrnému horku (např. místo s nedostatkem stínu; plochy, které nadměrně absorbují sluneční záření ...)
2. Označte v mapě místo, kde se z hlediska teploty cítíte DOBRĚ (např. místo, kde je příjemný stín, příjemně zde proudí vítr, je zde dostatek zeleně...)
3. Označte v mapě místo, kde dochází k nedostatečnému vsakování srážkové VODY (např. místo, kde se v případě velkých srážek shromažďuje dešťová voda; místo, které bývá zaplavené...)
4. Označte v mapě místo, které je negativně ovlivněno SUCHEM (např. místo, kde usychá zeleň; místo, kde chybí vodní prvky)

5. Označte v mapě místo, kde je ŠPATNÁ kvalita vzduchu (např. místo, kde je zvýšená koncentrace prachu, zápachu či emise z automobilové dopravy či emise z průmyslu a vytápění)
6. Označte na mapě místo, kde je nedostatek ZELENĚ (např. místo, kde zeleň zcela chybí, nebo místo, kde není dostatečné množství zeleně či stávající zeleň není v dobrém stavu)
7. Označte na mapě místo, kde se necítíte BEZPEČNĚ (např. místo, kde se cítíte ohroženě, kde chybí dostatečné osvětlení a další bezpečnostní prvky)

### II. NÁVRH LOKALIZACE MOŽNÝCH OPATŘENÍ

Umístěte do mapy značku s popisem, kde by podle vás mohlo být realizováno OPATŘENÍ zlepšující negativní hydrometeorologické nebo klimatické jevy (horko, sucho, záplavy, komfort obyvatelstva...).

# mapy městské části Praha 9

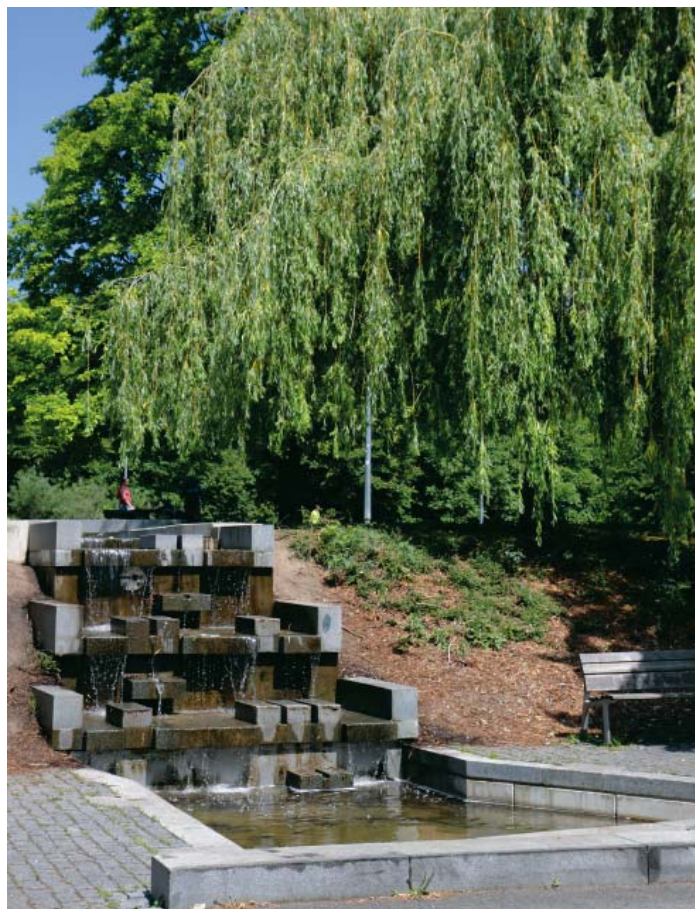
CzechGlob. Budou sloužit jako podpůrné podklady pro plánování investičních akcí, vytváření koncepcí dopravy, realizaci odpočinkových ploch nebo jako informace pro městskou policii, kde jsou lokality se zvýšenou kriminalitou.

Závěry odborníků včetně analytických map najdete v měsíčníku Devítka a na webových stránkách [www.praha9.cz](http://www.praha9.cz).

## Jak pocitová mapa vzniká?

„V první části mapy můžete pomocí dotazníku odpovídat na otázky ohledně nepříznivých dopadů změny klimatu, kvality ovzduší nebo bezpečnosti na území deváté městské části. Zároveň tu lze vyznačit konkrétní místa, kterých se vaše poznatky a pocity týkají, a doplnit k nim svůj komentář,“ vysvětluje Jan Jarolím.

Na kterých místech v Praze 9 je v létě příliš horko? Kde chybí stín, nerostou stromy nebo usychá zeleň? Kde se po silném dešti hromadí voda či na kterých místech dochází k záplavám? Kde máte pocit, že jste v ohrožení, v nebezpečí? A naopak na kterých místech se cítíte příjemně?



Park Přátelství

„Ve druhé části pocitové mapy máte možnost sami navrhnout opatření, které by vedlo ke zlepšení dané situace,“ dodává starosta Devítky.

Své odpovědi na dané otázky, ale i návrhy řešení můžete vyznačit v Pocitové mapě Prahy 9, tedy počítačové aplikaci, kterou najdete na internetových stránkách MČ Prahy 9 ([www.praha9.cz](http://www.praha9.cz) - link na pocitovou mapu Prahy 9). Mapa je aktivní od 1. července do 31. října 2020.

Jestliže nejste příznivci elektronických řešení, pravidla pro vás městská část Praha 9 i variantu off-line. V rámci různých setkání nebo debat s občany na podzim letošního roku předloží zástupci vysočanské radnice účastníkům papírovou mapu, do níž na místě všechny připomínky přítomných zanesou.

„Věřím, že se do sběru informací o dopadech a rizicích souvisejících s klimatickými změnami a problematiky bezpečnosti v rámci pocitové mapy zapojí co nejvíce našich občanů tak jako v minulosti, když jsme s nimi jednali např. o budoucnosti parku Přátelství,“ uzavírá Jan Jarolím. ▶

Text a ilustrační foto: mk

## Přírodě blízká adaptační opatření ve městech

Inspiraci k tomu, jaká opatření lze přijmout ke zlepšení situace třeba právě ve vašem bydlišti, najdete na <http://www.opatreni-adaptace.cz/opatreni/>.

**Budování polderů** – tzv. „suché“ či „polosuché“ nádrže se budují primárně za účelem protipovodňové ochrany.

**Zelená zeď** – svisle orientovaný element, který je zčásti nebo zcela tvořen, pokryt nebo osázen vegetací.

**Zelená střecha** – povrch střechy, který je zčásti nebo zcela pokryt hydroizolační membránou, pěstebním médiem (půdou/substrátem) a osázen vegetací.

Intenzivní zelené střechy bývají osázeny pestrou skladbou vegetace (trávy, keře, menší stromy) a vyžadují pravidelnou péči včetně zavlažování. Extenzivní zelené střechy jsou zpravidla osázeny nenáročnou vegetací vyžadující nízkou míru údržby.

**Fontány** – ochlazují okolní prostředí, zvyšují vlhkost, pročišťují vzduch od prашných nečistot.

**Infiltrační plochy** – např. zasakovací pásy, vsakovací průlehy nebo dešťové zahrady.

**Komunitní zahrady** – společně obhospodařované pozemky ve městě.

**Městské parky** – parky ve městě, příměstské parky, zelené prostory mezi bloky domů, multifunkční areály se zelení, botanické a zoologické zahrady, arboreta apod.

**Obnova a zřizování postranních ramen, tůň a mokřadů** – hrají důležitou roli z hlediska akumulace a retence vody, její kvality, plní protipovodňové funkce.

**Obnova břehových porostů** – revitalizace okolí toku zahrnuje úpravu stávajících porostů nebo výsadbu nových.

**Otevřené vodní plochy** – ve městě k nim radíme především jezírka, retenční nádrže nebo tzv. vodní náměstí.

**Plochy s propustným povrchem** – např. šterkový trávník, povrch ze šterku nebo kamenné drti, vegetační tvárnice, dlažba se zatravněnými spárami, porézní dlažba nebo plastové zatravněvací tvárnice (rošty), propustný asfalt a beton.

**Stromy nebo stromořadí** – individuálně stojící stromy, řady stromů podél komunikací, aleje, stromy podél městských toků, stromy v zahradách či sídlištní a firemní zeleň.

**Udržitelný městský odvodňovací systém** (Sustainable urban drainage systems – SUDS) – je tvořen souborem prvků, které vytvářejí funkční celek. Typicky se jedná o síť odvodňovacích kanálů ústících do společné sběrné nádrže.

**Zachytávání srážkové vody** – a její následné využití jako užitkové vody v rámci technologického řešení budovy nebo využití mimo budovu pro zálivku zeleně.

**Zahrádkářské kolonie, osady** – specifické zelené plochy ve městě, které jsou tvořeny množstvím parcel určených k soukromé zahrádkářské a zahradnické činnosti.

# Volby do Senátu Parlamentu České republiky

Termín voleb do Senátu Parlamentu České republiky stanovil prezident republiky na 2. a 3. října 2020, kdy se uskuteční první kolo voleb. Volební místnosti se otevřou jako vždy v pátek ve 14 hodin, uzavřou ve 22 hodin, v sobotu bude hlasování pokračovat od 8 hodin a volební místnosti se uzavřou ve 14 hodin. Pokud nebude senátor zvolen v prvním kole, bude se konat druhé kolo voleb ve dnech 9. a 10. října 2020 ve stejných hodinách jako kolo první.

## Kdo bude volit?

Volby do Senátu se budou týkat voličů s trvalým pobytem ve volebním obvodu č. 24, to znamená v celé městské části Praha 9 s výjimkou katastrů Hrdlořezy, Hloubětín a Malešice. Do Senátu tedy nebude volit část voličů s trvalým pobytem patřícím do volebního okrsku č. 9004 a ve volebním okrsku č. 9006. Volby do Senátu nebudou probíhat vůbec ve volebním okrsku č. 9018. V těchto částech městské části Praha 9, které patří do senátního obvodu č. 26, volby do Senátu proběhly v říjnu roku 2018.

V zářijovém čísle měsíčníku Devítka přineseme seznam všech volebních místností, včetně seznamu domů, které do toho kterého okrsku patří,

a další důležité informace k nadcházejícím volbám.

## Hlasovací lístky

Hlasovací lístky budou distribuovány do schránek voličům nejpozději tři dny předem dnem voleb, tj. do 29. září 2020. Pokud někdo hlasovací lístky do schránky nedostane, obdrží je ve volební místnosti.

V případě konání druhého kola voleb se nebudou hlasovací lístky doručovat do schránek voličům, ale bu-

## MĚSTSKÁ ČÁST PRAHA 9



dou k dispozici přímo ve volební místnosti.

Informace o místu volební místnosti bude v obálce spolu s hlasovacími lístky, kterou najdete ve svých schránkách.


## Údaje o sobě si můžete zkontrolovat

Pokud se chcete ujistit o správnosti vašich údajů v seznamu voličů, obraťte se na pracovnice infocentra v budově Úřadu městské části Praha 9, které

po předložení platného dokladu totožnosti zkontrolují, zda jste zapsáni v seznamu voličů.

## Chcete se zapojit do práce v okrskové volební komisi?

Pro všechny, kteří se chtějí zapojit do práce v okrskové volební komisi a pomoci nám se zajištěním zdárného průběhu voleb, otiskujeme přihlášku, kterou je potřeba po vyplnění odeslat s označením „VOLBY“ na adresu Úřadu MČ Praha 9, Sokolovská 14/324, 180 49 Praha 9. Přihlášku lze poslat také elektronicky na e-mail: [cervenkovaj@praha9.cz](mailto:cervenkovaj@praha9.cz) nebo předat osobně na radnici pracovním infocentra.

Na všechny vaše případné dotazy odpoví Bc. Jaromila Červenková na tel.: 283 091 124. 

## PŘIHLÁŠKA

za člena okrskové volební komise pro konání voleb do Senátu Parlamentu České republiky, které se uskuteční ve dnech 2.-3. října 2020 (případné druhé kolo ve dnech 9.-10. října 2020)

příjmení

jméno

titul

datum narození

tel. byt

mobilní tel./tel. zaměstnání

e-mail

adresa bydliště

PSČ

oblast, ve které bych chtěl pracovat:  
(Libeň, Prosek, Střížkov, Vysočany)

datum

podpis



# První třídy Centra interaktivní výuky

Centrum interaktivní výuky bylo dokončeno ve Střední škole elektrotechniky, multimédií a informatiky v Novovysočanské v Praze 9.



Za zcela unikátní v republikovém měřítku je možné označit třídy zaměřené na 3D technologie a virtuální realitu. Pražské školy do jara příštího roku díky projektu získají celkem 11 takto vybavených a zaměřených tříd, osazených celkem téměř 180 samostatnými 3D pracovišti.

Jedná se o první dokončené centrum z patnácti plánovaných, která vznikají v rámci projektu iKAP Praha. To je společný projekt Hospodářské komory hl. m. Prahy a Magistrátu hl. m. Prahy zaměřený na podporu pražského školství.

Záměrem této aktivity je přinést do praxe pražského školství nejmodernější technologie. Postupně bude vybudováno 48 moderně vybavených učeben, které budou umístěny v jedenácti vybraných středních školách,

dvou speciálních školách a dvou školách uměleckých. Pedagogičtí pracovníci zapojených škol získají potřebné kompetence a naučí se techniku využívat ve své běžné pedagogické praxi. Žáci značně posunou kvalitu své profesní přípravy a naučí se pracovat se špičkovými technologiemi.

V neposlední řadě pak jednotlivé školy otevřou své brány také pedagogům dalších středních a základních škol a v tematicky zaměřených setkáních budou kolegům poskytovat

další možnost seznámit se s potenciálem jednotlivých přístrojů a zařízení a rozhodnout se tak, zda mohou také svoji výuku obohatit využitím moderních technologií.

## IT výuka v praxi

„Poslední vývoj spojený s epidemií koronaviru více než kdy dříve ukázal na potřebu větší měrou zařadit do školní praxe vhodné technické vybavení, které kromě jiného dokáže propojit učitele a žáky na dálku, což mimo jiné nabízí prá-

vě takto moderně vybavená centra,“ konstatuje radní pro školství MČ Praha 9 Zdeněk Davídek a dodává: „Jsem rád, že první z center interaktivní výuky vzniklo právě na Devítce a vítám, že bude otevřeno i pro pedagogy našich základních škol. Rozšíří se tak možnosti výuky IT v našich základních školách podobně, jak jsme tomu svědky v případě spolupráce Soukromé střední školy výpočetní techniky Prosek a Základní školy Litvínovská 600.“ ▲ red

# Nedostatek parkovacích míst by měly vyřešit další parkovací domy

Zóny placeného stání fungují v Praze 9, konkrétně ve Vysočanech a Libni v oblasti kolem stanic metra Vysočanská a Českomoravská, od 6. ledna letošního roku. V červnu Rada hl. m. Prahy schválila plány městských částí na další rozšíření parkovacích zón, v Praze 9 v části Střížkova, Proseka, Krocínky, Nových Vysočan a Hloubětína.

„Návrh na rozšíření parkovacích zón v naší městské části jsme na pražský magistrát podali proto, že sílí hlasy obyvatel Proseka a Střížkova, kteří volají po jejich zavedení. Nemluvě o tom, že zóny placeného stání by měly vzniknout také v Letňanech. Potom by Devítka byla parkovacími zónami obklopena a musela by čelit další zátěži aut, která už dnes je na Proseku a Střížkově enormní. Ostatně o hloubce tohoto problému svědčí i fakt, že k systému zón placeného stání se chtějí připojit i v Klánovicích,“ konstatuje radní pro dopravu MČ Praha 9 Tomáš Holeček a zdůrazňuje: „V případě, že parkovací zóny rozšíříme na Prosek a Střížkov, zapojíme do tohoto systému

i parkovací domy, které plánujeme postavit u Polikliniky Prosek a na parkovišti při Litoměřické.“

## Parkovací domy

Už více než rok funguje parkovací dům na Proseku s 378 místy (více než 250 je určeno pro rezidenty, zbytek pro zákazníky OC Billa Prosek). Stavbu dalšího parkovacího domu připravuje vysočanská radnice u Polikliniky Prosek. V současné době jsou v plném proudu projektové přípravy, tak aby ještě letos bylo vydáno stavební povolení. Samotná stavba by měla být dokončena za tři roky. Výstavba dalšího parkovacího domu se plánuje na místě parkoviště při Litoměřické ulici.



„Otevřením obou parkovacích domů bychom pokryli deficit téměř 1000 parkovacích míst na Proseku a Střížkově,“ vysvětluje Tomáš Holeček.

## Půlroční zkušenosti s parkovacími zónami v Libni a Vysočanech

I když během nouzového stavu za koronavirové nákazy covid-19 nebyly zóny placeného stání v Praze téměř dva měsíce funkční, dat o jejich obsazenosti je k dispozici dostatek. Auta společnosti Eltodo s kamerami za běžného stavu bdí nad dodržováním pravidel parkování, ale pravidelné kontroly nevynechávala ani v dubnu a květnu. Běžně průměrná obsazenost v Praze 9 je 63 procent, v týdnu

od 4. května, kdy zóny nebyly funkční, vzrostla na 81 procent.

„Ve večerních hodinách se obsazenost míst v parkovacích zónách pohybuje kolem 80 procent, takže zóny placeného stání jsou v Libni a Vysočanech funkční,“ dodává Tomáš Holeček. Jeho tvrzení podporují i ohlasy rezidentů Libně a Vysočan, které současnou podobu parkovacích zón považují v drtivé většině za vyhovující.

Nicméně vysočanská radnice stále prosazuje možnost, aby při parkování byly zvýhodněny také návštěvy rezidentů, což by v nové koncepci hl. m. Prahy už mělo být zahrnuto.

„Zároveň jsme vnesli požadavek na dynamickou tvorbu cen za parkování, abychom mohli rychle reagovat na konání sportovních a kulturních akcí v O2 areně a UNYP Areně Podvinný mlýn. V tuto chvíli TSK Praha připravuje úpravu softwaru platebních automatů,“ uzavírá Tomáš Holeček.

▲ Text a ilustrační foto: mk

# Kulturně aktivizační centrum pro seniory



Sociální služby Praha 9, z. ú., Kulturně aktivizační centrum pro seniory, Prosek, Harrachovská 422/2, Praha 9, www.ssspaha9.cz, tel.: 724 905 785, 286 582 298, e-mail: dunderova@ssspaha9.cz

## LETNÍ, PRÁZDNINOVÝ PROGRAM:

### 1. 7. 2020 - STŘEDA

Zdravotní cvičení pro seniory, zdarma /sál  
Harfica/ 8:15 – 9:15  
Letní pétanque kurz – venkovní zábavná hra, kterou zvládne každý senior 9:00 – 10:00  
Kadeřnice – suchý střih (nutno objednat) 9:00 – 14:00  
Společenské hry – karty, Scrabble 11:00 – 15:00  
Možnost využití počítače, internetu – zdarma 11:00 – 15:00

### 2. 7. 2020 - ČTVRTEK

Zdravotní cvičení pro seniory, zdarma /sál  
Harfica/ 8:15 – 9:15  
Letní pétanque kurz 9:00 – 10:00  
Letní taneční zumba kurz pro seniory /pohyb, posilování, tanec/ zdarma 10:00 – 11:00  
Společenské hry – karty, Scrabble 12:00 – 15:00

### 3. 7. 2020 - PÁTEK

Zdravotní cvičení pro seniory, zdarma /sál  
Harfica/ 8:15 – 9:15  
Letní pétanque kurz – venkovní zábavná hra, kterou zvládne každý senior 9:00 – 10:00  
Letní ping-pong na zahradě 10:00 – 11:00  
Společenské hry – karty, Scrabble 10:00 – 12:00

### 6. 7. 2020 - PONDĚLÍ

Státní svátek – zavřeno!

### 7. 7. 2020 - ÚTERÝ

Zdravotní cvičení pro seniory, zdarma /sál  
Harfica/ 8:15 – 9:15  
Letní pétanque kurz 9:00 – 10:00  
Letní taneční zumba kurz pro seniory (tanec, pohyb, posilování) zdarma 10:00 – 11:00  
Cvičení na židlích pro seniory a osoby se ZTP 14:00 – 15:00

### 8. 7. 2020 - STŘEDA

Zdravotní cvičení pro seniory, zdarma /sál  
Harfica/ 8:15 – 9:15  
Výlet do zámeckého areálu Ctěnice – prohlídka

výstavy Devatero řemesel – slavné pohádkové kostýmy, rekvizity a prohlídka stáji a procházka lesem do Vinoře. Vstupné 50 Kč. Sraz v 9 hod., Harrachovská 422/2 9:00 – 14:00

### 9. 7. 2020 - ČTVRTEK

Zdravotní cvičení pro seniory, zdarma /sál  
Harfica/ 8:15 – 9:15  
Letní pétanque kurz 9:00 – 10:00  
Letní taneční zumba kurz pro seniory (tanec, pohyb, posilování) zdarma 10:00 – 11:00  
Společenské hry – karty, Scrabble 12:00 – 15:00

### 10. 7. 2020 - PÁTEK

Zdravotní cvičení pro seniory, zdarma /sál  
Harfica/ 8:15 – 9:15  
Výcházka, prohlídka Lapidária Národního muzea na Výstavišti v Holešovicích – největší sbírka kamenných plastik (originály soch z Karlova mostu, Mariánský sloup, kašna ze Staroměstského náměstí...). Vstupné 30 Kč. Sraz v 11 hod., Harrachovská 422/2, Praha 9. Zájemci, hlase se u vedoucí A. Dunderové 9:00 – 13:00

### 13. 7. - 17. 7. 2020

Dovolená – zavřeno  
Zdravotní cvičení pro seniory, zdarma /sál  
Harfica/ 8:15 – 9:15

### 20. 7. 2020 - PONDĚLÍ

Zdravotní cvičení pro seniory, zdarma /sál  
Harfica/ 8:15 – 9:15  
Letní pétanque kurz 9:00 – 10:00  
Letní taneční zumba kurz pro seniory (tanec, pohyb, posilování) zdarma 10:00 – 11:00  
Dílna pro šikovné ručičky – krajčůvka koule 13:30 – 15:00

### 21. 7. 2020 - ÚTERÝ

Zdravotní cvičení pro seniory, zdarma /sál  
Harfica/ 8:15 – 9:15  
Pedikúra – 60 min i s masáží/230 Kč (nutno

objednat) 8:30 – 14.30

Letní pétanque kurz 9:00 – 10:00  
Letní ping-pong na zahradě 10:00 – 11:00  
Společenské hry – karty, Scrabble 12:00 – 15:00  
Cvičení na židlích pro seniory a osoby se ZTP 14:00 – 15:00

### 22. 7. 2020 - STŘEDA

Zdravotní cvičení pro seniory, zdarma /sál  
Harfica/ 8:15 – 9:15  
Kadeřnice – suchý střih (nutno objednat) 9:00 – 14:00  
Letní pétanque kurz – venkovní zábavná hra, kterou zvládne každý senior 9:00 – 10:00  
Společenské hry – karty, Scrabble 12:00 – 15:00  
Možnost využití počítače, internetu – zdarma 12:00 – 15:00

### 23. 7. 2020 - ČTVRTEK

Zdravotní cvičení pro seniory, zdarma /sál  
Harfica/ 8:15 – 9:15  
Letní pétanque kurz 9:00 – 10:00  
Letní taneční zumba kurz pro seniory (tanec, pohyb, posilování) zdarma 10:00 – 11:00  
Společenské hry – karty, Scrabble 12:00 – 15:00

### 24. 7. 2020 - PÁTEK

Zdravotní cvičení pro seniory, zdarma /sál  
Harfica/ 8:15 – 9:15  
Celodenní výlet vláčkem na zámek Nelahozeves, komentovaná prohlídka bohatě vybavených, šlechtických interiérů knížecí rodiny Lobkovic. Vstupné 90 Kč. Občerstvení. Sraz Masarykovo nádraží v 7:40 hod, odjezd v 7:58 hod. (jízdné 65+ - 13 Kč) 7:40 – 15:00

### 27. 7. 2020 - PONDĚLÍ

Zdravotní cvičení pro seniory, zdarma /sál  
Harfica/ 8:15 – 9:15  
Letní pétanque kurz 9:00 – 10:00

Letní taneční zumba kurz pro seniory (tanec, pohyb, posilování) zdarma 10:00 – 11:00  
Dílna pro šikovné ručičky – svícny z betonu 13:30 – 15:00

### 28. 7. 2020 - ÚTERÝ

Zdravotní cvičení pro seniory, zdarma /sál  
Harfica/ 8:15 – 9:15  
Pedikúra – 60 min i s masáží/230 Kč (nutno objednat) 8:30 – 14.30  
Letní pétanque kurz 9:00 – 10:00  
Letní ping-pong na zahradě 10:00 – 11:00  
Společenské hry – karty, Scrabble 12:00 – 15:00  
Cvičení na židlích pro seniory a osoby se ZTP 14:00 – 15:00

### 29. 7. 2020 - STŘEDA

Zdravotní cvičení pro seniory, zdarma /sál  
Harfica/ 8:15 – 9:15  
Letní pétanque kurz 9:00 – 10:00  
Letní posezení na terase s kytarou a grilováním! Přijďte si zazpívat známé trampské a další písničky a ochutnat jídlo z grilu. Jste srdečně zváni! 14:00 – 16:00

### 30. 7. 2020 - ČTVRTEK

Zdravotní cvičení pro seniory, zdarma /sál  
Harfica/ 8:15 – 9:15  
Letní pétanque kurz 9:00 – 10:00  
Letní taneční zumba kurz pro seniory (tanec, pohyb, posilování) zdarma 10:00 – 11:00  
Společenské hry – karty, Scrabble 12:00 – 15:00

### 31. 7. 2020 - PÁTEK

Zdravotní cvičení pro seniory, zdarma /sál  
Harfica/ 8:15 – 9:15  
Výcházka, komentovaná prohlídka historického statku, farmy v Praze – Toulcova dvora. Pěstování plodin, chov původních plemen zvířat. Vstupné 50 Kč. Občerstvení. Sraz v Harrachovské 422/2 v 8 hodin 8:00 – 13:00

**Přejeme hezké prázdniny a těšíme se na viděnou!**

## JUBILANTI

### 80 let

Zdeněk Bečvář – *blahopřeje rodina*  
Karel Nop  
Věra Jaklová  
Miroslava Vlachová  
Agata Klusová  
Arnošt Heuschneider  
Zdeněk Kneibl  
Věra Frýdlová  
Pavel Lorenc  
Václavka Jiráčková  
Blanka Žáčková  
Jaroslav Kameník  
Pavel Kadlec  
Jiří Antoš  
Václav Kovařík  
Dagmar Povondrová  
MUDr. Anna Jedličková  
Jaroslava Kocourková  
Jana Cimická  
Olga Dunzendöferová

Miloslav Fouček



*- Uživej si krásné chvílky, jak ve snu se měj, k narozeninám  
Tí ze srdce přejeme všechno nej. Manželka Věra, syn Miloslav s rodinou a dcera Pavlína s rodinou.*  
Zdeněk Tobolka  
Jiří Sochovský  
Drahomíra Valešová  
Miloš Velechovský

Eva Albrechtová  
Josef Skála  
Zdeněk Procházka  
Ludmila Marková  
Marie Bukešová  
MUDr. Jiří Kutina  
Miloslav Novotný  
Zdeněk Boštík

### 85 let

Vladimír Hájek  
Bořivoj Čuda  
Karel Šipovič  
Miloslav Vlk  
Zděnka Kožíšková  
Zdeněk Kotas  
Roman Řeřicha  
Vlasta Somrová  
Jiřina Palečková  
Jiří Kraus  
Jiří Čermák  
Milouš Kalina

Karel Nedorost  
Jaroslava Broukalová  
Ingeborg Michalová  
Marie Rytinová  
Petr Brček  
Petr Šlosar

### 90 let

Marta Budínová  
Zdeněk Švec  
Miloš Vencovský  
Václav Šupka  
Věra Jabůrková

### 91 let

Zdeněk Fučík  
Irena Dostálová  
Vlasta Koubová  
Jan Jirka

### 92 let

Dagmar Kynclová

Jiří Štembera  
Otto Absolon

### 93 let

Vlasta Kupsová  
Jiřina Žížková  
dr. Vasil Bohut  
Vlasta Suchá

### 94 let

Miloslav Rodina  
Josef Krajcar  
Vlasta Čapková



### 95 let

Matylda Macounová

### 96 let

Vlasta Klierová  
Vlasta Klierová  
Věra Pražská

### 97 let

Jiří Daněk

### 99 let

Marie Hejstíková  
Blahopřejeme!

### Upozornění:

Na základě zákona č. 101/2000 Sb., o ochraně osobních údajů, je nutné, aby se zveřejněním svého jména v rubrice Jubilanti v měsíčníku Devítka jubilant souhlasil. K životnímu jubileu 80, 85, 90 let a pak každý rok dostávají oslavenci gratulaci od starosty MČ Praha 9. Součástí je i listek, jehož prostřednictvím se vyjádří, zda chtějí zveřejnit své jméno mezi jubilanty, či nikoliv. Jména jubilantů jsou proto v Devítce zveřejňována zpětně. Pokud má redakce souhlas jubilanta do 10. dne v měsíci, je jeho jméno zveřejněno v následujícím měsíci.

# Vysočanská „V“

Naším seniorům z Vysočanských „V“ přejeme krásné slunné prázdniny plné pohody a zdraví a těšíme se na setkání po prázdninách.

Poslední měsíce jsme všichni museli bojovat s nástrahami

a překážkami koronavirové epidemie, ale na podzim už zase připravujeme společné akce.

## 1. října

Divadlo Gong: Jana Štěrbová-  
-Veberová v pořadu Veselá  
opera pro pohodu a radost.

## 10. listopadu

Divadlo Gong: Setkání s muzikantem Petrem Sovičem a písničkami nejen z gramofonu.

## 1. a 2. prosince

Divadlo Gong: Marcel Zmožek s kapelou v pořadu Už nám, láska, není 20 let...

## 22. října

Obřadní síň vysočanské radnice: Staňa Hošková a divadlo jednoho herce ve vystoupení

„Já Kunhuta Uherská, královna česká.

V podzimních termínech, které budou upřesněny, se můžete těšit na setkání s Irenou Holšan-Černou, která šaty z módní přehlídky doprovodí zajímavým povídáním o módě první republiky. Zlatuše Knolllová zase zájemce slovem i obrázky provede Thajskem. A plánuje se další z oblíbených vycházek s průvodkyní Pavlou Lešovskou. ▶ RPI

# Hudební středky v Novovysočanské těšily seniory i v červnu

Obyvatelé Domova seniorů v Novovysočanské se od května každou středu těšili na hudební vystoupení v atriu budovy. Koncerty do oken pod taktovkou městské části Praha 9 a Divadla Gong přinášely radost také v červnu.



Pražská dixielandová společnost

„Vysočanská radnice řešila osamocení a izolaci starších lidí v době nucené karantény za koronavirové krize a my v divadle zase nesměli hrát, třebaže většina muzikantů a herců si neumí život bez vystupování představit. Spolupráce v rámci hraní

do oken při hudebních středkách v domově seniorů se nabízela sama,“ říká ředitelka Divadla Gong Martina Fialová a dodává: „Od prvního koncertu byli posluchači nadšení. Řada z nich už by se vzhledem k ubývajícím fyzickým silám na koncert sama nedopravila



Sestry Havelkovy

a velmi oceňovali, že jsme přišli za nimi. A musím říct, že hrát pro takto specifické publikum a za nezvyklých podmínek byla i pro nás výzva.“

## Edita Adlerová zazpívá v červenci

V červnu seniory v Novovysočanské tleskali Pražské dixielandové společnosti, mladým pražským umělcům, které spojuje láska ke starému jazzu. Se starými songy v novém

kabátě vystoupily půvabné sestry Lamošovy.

Staropražské písničky, Hašlerovy skladby, francouzské valčky, německé jódlovačky i písničky na přání zpíval Petr Špatina, který zároveň hraje na akordeon.

A protože i hraní do oken podléhá přísným hygienickým podmínkám, byl recitál mezzosopranistky Edity Adlerové (vzhledem ke zvýšené teplotě jejího klavírního doprovodu) přesunut na červencový termín.

„I když se restriktivní opatření v červnu hodně rozvolnila, celé období pandemie bude mít ještě dlouho na psychiku lidí, a zvláště seniorů, obrovský dopad. Jsem proto rád, že jsme tímto projektem klientům domova seniorů připravili lepší dny a zážitky, na které budou moci v dobrém vzpomínat,“ dodává místostarosta MČ Praha 9 Adam Vážanský. ▶ mk



# Husté keře chrání ptáky před deštěm

V posledních letech stále častěji v létě přicházejí přívalové deště. Může tato velká voda ublížit ptákům? To nám objasnila Věra Aladzasová Příbylová ze Záchrané stanice pro divoká a exotická zvířata v ulici Pod Šancemi 7 v Praze 9.

Zejména drobní pěvci při promoknutí rychle ztrácejí síly a přívalové lijáky je občas zabíjejí. Týká se to hlavně mladých jedinců, kteří ještě nejsou obratní v letu a neznají úkryty v místě. Ptáci se nejčastěji ukrývají v hustých keřích, na jehličnatých stromech a na listnáčích s hustými větviemi a většími listy (dub, javory, buk, jilm apod.), v budovách či pod střešním okrajem (vrabci, vlaštovky, rorýsi, rehkové, sovy, holubi), pod zaparkovanými auty (mladí kosí, drozdí a holubi), ve výklencích skal (dravci, kavky, výři), v rákosinách.

Ptačí peří se v běžném dešti nepromáčí, ptáci se chrání produkty kostrční mazové žlázy a celkově péčí o čistotu peří. U mláďat to ale vždy platit nemusí. Například kavky, havrani, vrány a krkavci mají jako mláďata peří, které promokne velmi rychle. Když

se k tomu přidá bušení velkých dešťových kapek, mláďe rychle ztrácí síly. Pokud tedy

víte, že vám na zahradě hnízdí ptáci a mají právě mláďe, rozhodně jděte po dešti ven

a dívejte se. Zmoklý chomáček peří v trávě může právě ztratit poslední síly.

## ADOPTUJTE ZVÍŘE!



Želva nádherná

Adopci zvířete ze záchrané stanice pro divoká a exotická zvířata získáte certifikát o tomto kroku a vaše jméno bude zveřejněno na [www.zachranna-stanice.cz](http://www.zachranna-stanice.cz). Samozřejmostí je možnost pravidelně svého chráněnce navštěvovat.

### Zvířata k adopci (cena adopce na šest měsíců):

želva nádherná žlutolící	500 Kč	hrdličky, holubi	600 Kč
kajmanka dravá	1000 Kč	poštolka, sova pálená, puštik	1000 Kč
kos, drozd, špaček, pěnkava,		káně, včelojed, luňák, krkavec	1500 Kč
vrabec, dlask	500 Kč	straka, sojka, kavka, havran	500 Kč
králík	600 Kč		

### Jak pomoci?

Jednoduše. Mláďe vezměte do tepla, osušte (klidně i fénem) a vraťte rodičům. Totéž proveďte i s dospělým ptákem, který se ocitl po dešti v nouzi. Ovšem pozor, aby nebyl poraněný. Pokud je či jeví známky vyčerpání i po oschnutí (pospává, je krotký, nesnaží se uletět), kontaktujte záchranou stanici.

Jako prevenci problémů osazujte své zahrady hustšími keři, které poskytují úkryt před nepřízní počasí (hloh, skalníky, hlohyně apod.), jehličnany (zejména smrky různých druhů) a květinami atraktivními pro hmyz, který je potravou pro opeřence. Tak nejvíc pomůžete ptákům se s extrémními vrtochy počasí poprat. **Text a foto: mk**

INZERCE

LETNÍ SCÉNA HARFA 2020

# LÉTO PLNÉ ZÁBAVY

#podotevrenymnebem

www.letniscenaharfa.cz

**divadlo**

#podotevrenymnebem

**pro děti**

#podotevrenymnebem

**koncerty**

#podotevrenymnebem

# Prosecká zastavenička každé úterý

Pojedenácté letos patří úterky v parku Přátelství v Praze 9 na Proseku od května do září komorním koncertům pod názvem Prosecká zastavenička.

První tóny zaznívají úderem 18 hodiny.

Ve spolupráci s městskou částí Praha 9 je pořádá hudebník Miloš Wichterle. „V Parku Přátelství koncertujeme přes letní prázdniny. Zpočátku jsme měli strach, zda v létě budeme mít posluchače, ale koncerty v přírodě se od samého začátku těší velkému zájmu posluchačů,“ řekl nám muzikant po letošním čtvrtém koncertu.

A co je pro hudebníky zajímavé na tom, když hrají v parku? „Příroda má svou krásnou akustiku. Jen si vzpomeňte na antické přírodní amfiteátry, kdy se hrálo pod



Koncerty v parku mají své kouzlo

širým nebem. Tím, že jako muzikanti jdeme do parků, jdeme za krásou i za publikem. A navíc se nám daří přitáhnout i ke klasické, vážné hudbě mladé posluchače,“ vysvětluje Miloš Wichterle.

Jedinou nevýhodou koncertů pod širým nebem je

## INFO

**7. 7. FIORI MUSICALI**  
W. A. Mozart, A. Dvořák

**14. 7. MUSICA INCOGNITA**  
F. Škroup, J. N. Škroup, L. Zvonař

**21. 7. JAZZOFON**  
Písňe Osvozeného divadla (V+W)

**28. 7. MUSICA VIVA**  
W. A. Mozart, A. Rejcha

**4. 8. DUO PER DUE**  
V. Pichl, J. Haydn, W. A. Mozart

**11. 8. UNI KVARTET**  
L. van Beethoven, W. A. Mozart

**18. 8. DUO PROSECCO**  
Hudba z New Orleans na Proseku

**25. 8. LÖWY KVARTET**  
W. A. Mozart

**1. 9. EMAUZSKÉ COLLEGIUM**  
L. van Beethoven, W. A. Mozart

**8. 9. PRAŽSKÉ DECHOVÉ KVINTETO**  
J. Haydn, W. A. Mozart, A. Rejcha

**15. 9. EMAUZSKÝ SBOR A ORCHESTR**  
L. van Beethoven a A. Rejcha (250. výročí narození)

**22. 9. AULODIE**  
Kompozice světových autorů

**29. 9. Z. U. B. - DĚTSKÝ SWINGOVÝ ORCHESTR**  
Jazzová feerie

závislost na počasí. I když účinkující hudebníci jsou profesionálními hráči do nepo-

hody, přece jen mají hudební nástroje, jež zmoknout nesmí.

► Text a foto: mk

# Pohádky Na Dvorečku od srpna

Už 18. ročník pohádkových představení pro nejmenší děti s názvem Pohádky Na Dvorečku začne v srpnu na malé scéně Obecního domu v Janově 4 ve Vysočanech.



Divadlo Harmonika

**12. srpna**

O sedmi trpaslících  
– Divadlo Harmonika

**19. srpna**

Medoušek je hrdina  
– Divadlo 100 opic

Na „vysočanském dvorku“ se začíná hrát vždy v 16 hodin. Představení plná kouzel, nápětí a šťastných konců jsou vhodná pro děti od tří let. Pořádá městská část Praha 9 a Divadlo Gong.



Divadlo 100 opic

**26. srpna**

Přes hory a doly do školy  
– Divadlo Na Klice

**2. září**

O kohoutkovi a slepičce –  
Malé divadélko Praha



Divadlo Pro malý

**9. září**

Červená Karkulka  
– Divadlo Pro malý

► red, foto: archiv jednotlivých divadel

# Těšte se na Open Air Festival Podviní 2020

21. ročník Open Air Festivalu PODVINÍ 2020 se uskuteční ve čtvrtek 3. září od 16.30 hodin v přírodním parku ve Vysočanech. Vstup volný.

DUNAJ  
BBP - podzemní orchestr  
Phil SHOENFELT & SOU-

TERN CROSS  
SDRUŽENÍ RODIČŮ  
A PŘÁTEL ROPY  
MAJEROVY BRZDOVÉ  
TABULKY

Bližší informace o programu přineseme v příštím čísle měsíčníku Devítka a najdete je na [www.podvini.cz](http://www.podvini.cz) ► Text a ilustrační foto: dros



# Pragovka Gallery nabízí v červenci čtyři výstavy současného umění

Pragovské motory se po koronavirové krizi rozjely na plné obrátky. Přijďte za současným uměním do Pragovka Gallery ve Vysočanech. Vstup dobrovolný.



Erinnerungsinseln. Copyright Anna Bochkova

## Age of no heroes PART 2

V rámci výstavy Age of no heroes PART 2 se představí nedávni absolventi ateliéru Malby Jiřího Černického na pražské UMPRUM – Martin Kolarov a Filip Dvořák. Tito umělci vytvořili instalaci z několika objektových obrazů, které si půjčují estetiku bílých vlajek či drapérií barokních sousoší.

„Hlavním motivem této výstavy je napětí mezi prožitky každodennosti a velkými romantickými představami o změně světa. Mezi osobním a veřejným. Intimním a celospolečenským,“ uvádí Martin Kolarov.

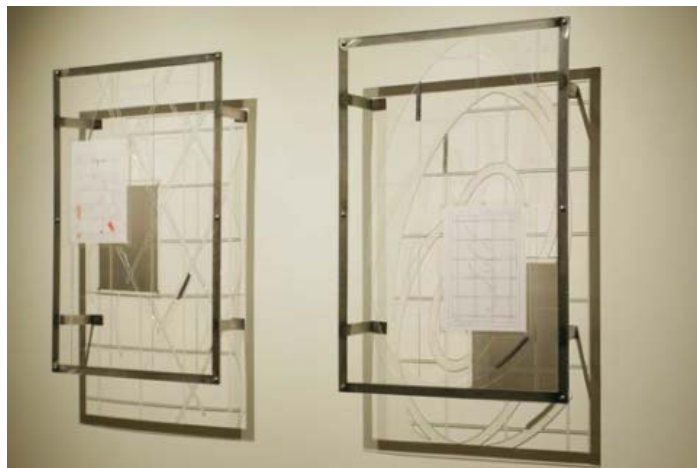
Výstava potrvá v Pragovka Gallery Pop-Up do 16. července 2020.

## Potkali jsme Platona, ale nečetli jsme ho

Skupinovou výstavu Potkali jsme Platona, ale nečetli jsme ho společně vytvořili umělci



Potkali jsme Platona, ale nečetli jsme ho. Lucie Nováčková instalace Kolben Open 6. Copyright Marcel Rozhon.



Age of no heroes PART 2. Copyright Martin Kolarov, Filip Dvořák



Sound Specific. Copyright M. Rozhon.

Lucie Nováčková, David Helán, Martin Vlček, Aleš Zapletal a Alexandra Naušová.

„Výstava předkládá možné způsoby uchopení, interpretace, dezinterpretace i parodování filozofických tezí a uvažování,“ uvádí kurátorka výstavy Barbora Hájková a pokračuje: „Ironický název výstavy odkazuje k nadměrnému užívání odkazů a citací teoretických textů, které využívají kurátoři i umělci ke kontextualizaci uměleckých děl.“

Výstava potrvá v rozsáhlém prostoru The White Room do 23. července 2020.

## Nostalgie jako avantgarda

Výstava Nostalgie jako avantgarda spojuje dohromady šest umělců mladé a nastupující střední generace. Kurátorka výstavy Hana Šauerová uvádí, že se jedná o čistě intuitivní a subjektivní výběr. Jmenovitě se na výstavě budou prezentovat Adam Kašpar, Vilma Brezginová, Alžběta Josefy, Julia Koudela Hansen Löve, Ondřej Maleček, Matěj Kolář.

„Tyto umělce vzájemně spojuje jejich přístup k vyjadřování, které není omezeno výhradně mechanickým přejímáním zkraslených a rychle se střídajících informací mediálního fóra a módními uměleckými trendy, ale vychází přirozeně z reflexe žité reality a jejich vnitřního prožívání,“ dodává kurátorka.



Nostalgie jako avantgarda. Ilustrační foto: Schránka 2019

Rozsáhlá výstava potrvá v prostorách Pragovka Gallery Rear do 27. srpna 2020.

## Erinnerungsinseln

Erinnerungsinseln, výstavní projekt vídeňských umělků Anny Bochkové a Valerie Habsburg, pracuje s hmotou prostoru s cílem vytvořit hravou a divadelní atmosféru. Autorky poukazují na to, že „...pracují s mnoha médii a na výstavě bude možné sledovat jednotlivá díla, jak se prolínají a navzájem spolu komunikují – jak materiálově, tak obsahově“.

Na výstavě jsou prezentovány obtížně uchopitelné, jemné, ženské, drobné objekty kovových a mramorových objektů Valerie Habsburg, doplněné sádrovými objekty a kresbami Anny Bochkové, která dodává: „...výstava bude zahrnovat například i kresby a koláže odhalující intimní hledání a vývoj konceptu výstavy.“

Projekt potrvá v Pragovka Gallery Entry do 23. července 2020. ▶bj

## INFO

**Pragovka Gallery,**  
Kolbenova 923/34, Praha 9  
(metro B – Kolbenova,  
Tram č. 16 – Poštovská)

**Otevřeno:** od pondělí do pátku 10.00–18.00, v sobotu a neděli 14.00–18.00  
Aktuální informace najdete na <https://www.facebook.com/pragovkagallery/>

# Pavel Dvořák: Rub a líc

Výstavou Rub a líc, která se koná v Galerii 9 od 23. června do 9. července 2020, oslavujeme životní jubileum malíře Pavla Dvořáka.



Galerie 9, historická budova  
vysočanské radnice, Sokolovská  
14/324, Praha 9. Otevřeno v pondělí až  
čtvrtek od 14 do 18 hodin, vstup volný.  
Více na [www.galerie9.cz](http://www.galerie9.cz)



Pavel Dvořák (Jech)

S dílem malíře Pavla Dvořáka jsme se poprvé v Galerii 9 setkali před patnácti lety. Je pravidelným účastníkem Salonů Prahy 9, autorem tichých a velmi podmanivých krajin i zátíší a v posledních letech rovněž chytrých a suverénních abstrakcí.



Pavel Dvořák: Čertovka. Olej na plátně 30x65 cm.

Pavel Dvořák je humpolecký rodák žijící a tvořící v Praze. Jeho cesta k výtvarnému umění nebyla jednoduchá. Patří k těm, kteří za minulého režimu nesměli pokračovat ve studiu na vysoké škole výtvarného směru. Přestože vystudoval strojařinu (dříve občanským povoláním konstruktér), svého snu se nevzdal a díky své pili a soustavnému vzdělávání, ve kterém mu pomohli především akademický malíř, profesor Josef Šesták (krajina, zátíší) a akademický malíř Jaroslav Horálek (figura, akt), se stal uznávaným výtvarníkem,

jehož díla jsou rozseta v soukromých sbírkách takřka po celém světě.

Ve své realistické tvorbě se převážně zabývá malbou krajiny, především motivů z jeho rodné Českomoravské vysočiny. Z Prahy, ve které téměř celý život žije, čerpá inspiraci k malbě romantických zákoutí, a to hlavně noční Prahy.

Jeho obrazy upoutají jakýmsi zvláštním kouzlem a poezií. Trvalou součástí jeho tvorby jsou květinová zátíší. Spíše výjimečně se na autorových výstavách setkáváme s akty. Patrně ke škodě věci, neboť při jejich zhlédnutí musíme



Pavel Dvořák: Kosatce. Olej na plátně 70x35 cm.

ocenit, s jakou bravurou si osvojil figurální malbu.

K úplnému výčtu tvorby patří i nefigurativní abstraktní malba, které se věnuje ke zpečetění své výtvarné činnosti a kterou signuje jako JECH.

Výtvarník Pavel Dvořák je zakládajícím členem Sdružení výtvarníků České republiky, ve kterém je od roku 1995 členem výboru. ▶ PhDr. Dušan Sedláček

## LEGENDY

V Galerii 9 se od 27. července do 3. září 2020 uskuteční výstava portrétních fotografií Miroslava Khola pod názvem Legendy.

## Salon Prahy 9 – 2020

Městská část Praha 9, Galerie 9 vyhlašuje pátý ročník Salonu Prahy 9 s cílem představit veřejnosti i autorům ucelený a aktuální přehled veškerého výtvarného dění v regionu a zároveň umožnit přátelské a inspirační setkání profesionálních výtvarných umělců celé původní velké Prahy 9 a jejich prací z posledních let. Výstava 5. Salonu Prahy 9 se uskuteční v Galerii 9 v září roku 2020.

### Podmínky účasti na Salonu Prahy 9:

Na výstavu přijmeme 2–4 díla bez tematického omezení vytvořená v letech 2018–2020 (všechna závěsná díla s jedním očkem pro zavěšení). Pokud to vyžaduje technika díla, pak v adjustacích pod sklem. Plastiky se zajištěním stability nebo sokly/drobné plastiky či jiná trojrozměrná díla můžeme umístit do uzamykatelných vitrín.)

Fotodokumentace a podklady pro katalog: Jedna portrétní fotografie vystavujícího, dvě kvalitní barevné fotografie vystavených prací s popískami (název díla, rok vzniku, technika, rozměr výška x šířka). Preferujeme materiály v digitální formě zasláné e-mailem či na CD – tisková kvalita 300

dpi, formáty TIFF, JPG, ale přijmeme i barevné fotografie do formátu A5. Tyto podklady budou autorům vráceny spolu s pracemi po skončení výstavy. Dále prosíme o tyto údaje (pokud souhlasíte s jejich uvedením v katalogu): Datum a místo narození, studia, výtvarné obory, jimž se věnujete, nejdůležitější výstavy, realizace, ocenění, zastoupení ve sbírkách..., webové stránky, kontaktní adresa.

Nevratný účastnický poplatek 500 Kč (bude použit pro tisk katalogu a vernisáž) zaplatíte v pokladně Úřadu MČ Praha 9, Sokolovská 14/324 a při platbě uveďte tyto údaje: číslo účtu 19-2000910329, VS 2601623011 a své jméno. Úřední hodiny pokladny: pondělí,

středa: 8.00–18.00, úterý, čtvrtek, pátek: 8.00–12.30.

Vyplněnou přihlášku s dokumentací odešlete e-mailem na adresu [galerie9@galerie9.cz](mailto:galerie9@galerie9.cz) nejpozději do 15. 7. 2020.

O termínu převzetí prací pro výstavu budete informováni včas na adresu, kterou uvedete v přihlášce. Zároveň také dostanete formulář předávacího protokolu. Každý z vystavujících obdrží elektronickou pozvánku a při vernisáži dva katalogy.

V rámci spolupráce s MČ Praha Zbraslav bude Salon Prahy 9 opět prezentován v Galerii Zbraslav. O termínu vernisáže vás budeme včas informovat, stejně tak o termínu převzetí prací zpět. Vzhledem k omezeným prostorům Galerie 9 si vyhrazuje

me právo vystavit menší počet prací každého autora.

Prosíme vás, abyste o Salonu Prahy 9 informovali své přátele a kolegy výtvarné umělce. Přihlášku můžete podat nejen na originálním formuláři (najdete na [www.praha9.cz](http://www.praha9.cz)), ale i na jeho kopii či písemnou formou s uvedením všech požadovaných údajů.

Další informace k Salonu Prahy 9 vám poskytne kurátorka Galerie 9, Mgr. Eva Kořánová, tel.: 737 540 969, e-mail: [galerie9@galerie9.cz](mailto:galerie9@galerie9.cz).

Doufáme, že pátý ročník Salonu Prahy 9 bude ucelenou prezentací, inspirací i příjemným setkáním. Bez vás toho ovšem nemůžeme docílit. ▶ Eva Kořánová, Galerie 9

# Kurzy, semináře a přednášky Div

Umělecké, sportovní nebo rukodělné kurzy a semináře pořádané Divadlem Gong v Obecním domě v Jandově ulici mají přepestrou historii, zajímavou současnost a snad ještě zajímavější budoucnost. Nabídka vzdělávacích a pohybových kurzů v „Jandovce“ se totiž rok od roku mění a přizpůsobuje aktuální poptávce veřejnosti. A na co se můžete těšit od září? Vybírejte přes prázdniny ze široké nabídky akcí.

Těm, kterým se nechce hned zevrubně studovat kompletní nabídku, prozradíme, že mezi novinky sezony 2020/2021 patří například dva kurzy pro dospívající děti, tedy skupinu často opomíjenou. Konkrétně jde o kurzy fotografie a tvůrčího psaní. Teenagerům je určen i zbrusu nový kurz jógy, který je také nabízen dětem prvního stupně základních škol. Nová témata budou probírána i na přednáškách kineziologie či mykologie. Vůbec poprvé se do nabídky dostaly i přednášky o filmu a výtvarném umění. To však není zdaleka všechno. Dopřejte si čas, projděte si nabídku od začátku až do konce a pamatujte, že smyslem kurzů v Obecním domě není jen naučit se něco nového nebo si zlepšit kondici, ale také potkat spoustu zajímavých lidí.

## UMĚLECKÉ KURZY

### HERECKÉ KURZY

#### PIMPRLATA (6–7 let)

Skladba kurzu: 1x týdně 1 lekce (45 min)  
Kurz nenásilnou formou rozvíjí přirozenou schopnost hrát si do prvotní divadelní formy, hledá inspiraci pro různé druhy projevu v dětem známém světě, je zaměřen (skrz praktikované hry a cvičení) na pohybové dovednosti, vzájemnou spolupráci a trénink jednoduchých přednesů a rolí.

*Kdy: každé pondělí 16.00–16.45*

*Cena za pololetí: 1300 Kč*

#### FANTOMOVÉ DIVADLA I (8–10 let)

Skladba kurzu: 1x týdně 1 lekce (90 min), pohybová průprava (místo hodiny herectví) podle potřeby.

Kurz tvořivou formou her objevuje a rozvíjí přirozený umělecký talent dítěte i jeho osobnost. Dále rozvíjí představitelství, fantazii, empatii. Obohacuje slovní zásobu. Učí děti jednoduché základní herecké dovednosti.

*Kdy: každý čtvrtek 16.30–18.00*

*Cena za pololetí: 2800 Kč*

#### FANTOMOVÉ DIVADLA II (11–15 let)

Skladba kurzu: 1x týdně 1 lekce (90 min), pohybová průprava (místo hodiny herectví) podle potřeby.

Kurz je zaměřen na získávání základních hereckých dovedností, na rozvoj fantazie, slovní zásoby, správné mluvy, empatie a komunikace, rozvíjí i pohybové dovednosti. Doporučujeme mj. všem zájemcům o studium na středních uměleckých školách jako přípravu k přijímacím a talentovým zkouškám.

*Kdy: každý čtvrtek 18.00–19.30*

*Cena za pololetí: 2800 Kč*



#### DIVADELNÍ HODINY PRO STARŠÍ A POKROČILÉ

Skladba kurzu: 1x týdně 1 lekce (90 min), pohybová průprava podle potřeby.  
V kurzu si osvojíte základy hereckého řemesla, jevištní řeč a práci s divadelním textem. Jsou v něm průběžně absolvována praktická cvičení, studenti si procvičují paměť. Je určen pro všechny fanoušky divadelního umění, kteří si chtějí splnit v životě přání a stát se hercem nebo herečkou.

*Kdy: každé úterý 17.00–18.30*

*Cena za pololetí: 2200 Kč*

Herecké kurzy budou zakončeny v červnu 2021 divadelním představením nebo pásmem na Velké či Malé scéně Divadla Gong. Vystoupení se konají i průběžně během školního roku na akcích pořádaných Divadlem Gong nebo městskou částí Praha 9.

#### KURZ TVŮRČÍHO PSANÍ

Skladba kurzu: 1x týdně 1 lekce (90 min)  
Kurz je určený začínajícím autorům psaných textů nejrůznějšího druhu i těm, kteří potřebují nové impulzy k tvorbě. Je vhodný také pro adepty studia žurnalistiky. Náplň hodin se operativně přizpůsobuje individuálním zájmům přihlášených studentů. Ve skupině je maximálně osm účastníků. Pro dospělé i mládež od 16 let.

*Kdy: každou středu 17.00–18.30 hodin*

*Cena za 10 lekcí: 3000 Kč*

#### KURZ TVŮRČÍHO PSANÍ PRO DĚTI (10–15 let)

letošní novinka  
Skladba kurzu: 1x týdně 1 lekce (60 min)  
Pravidelný kurz pro starší žáky, kteří rádi čtou a sami se už pokoušejí psát své první texty. Během výuky se seznámí se základními pravidly příběhu, naučí se

vytvářet zajímavé hrdiny (i padouchy), zjistí, odkud čerpat zajímavé nápady, lépe pozorovat a popisovat své okolí nebo jak ze svých příběhů odstranit chyby a jak je udělat napínavějšími. Vhodné pro děti od 11 do 15 let.

*Kdy: každou středu 15.45–16.45 hodin*

*Cena za 10 lekcí: 2000 Kč*

#### KURZ FOTOGRAFIE PRO DĚTI (10–18 let)

letošní novinka

Skladba kurzu: 1x týdně 1 lekce (90 min)  
Kurz je orientován především na digitální fotografii, zájemcům o analogovou fotografii budou poskytnuty konzultace (účastníci budou konzultovat svou tvorbu – jednotlivá cvičení).

Základní principy a vývoj fotografie, stažení expozice, ostrost, základy kompozice, typy objektivů a fotoaparátů, práce se světlem. Probírané žánry: portrét, krajina, zátiší a reportáž. Program Lightroom, vyvolávání fotografií z formátu RAW, ostatní formáty ukládání fotografií, úpravy fotografií v LR.

Podmínkou je vlastní notebook a fotoaparát, předpokladem je znalost jejich základního ovládání.

*Kdy: každé pondělí 16.00–17.30 hodin*

*Cena za 8 lekcí: 1600 Kč*

#### KRESLENÍ PRO DOSPĚLÉ

Skladba kurzu: 1x týdně 1 lekce (120 min)  
Kurzy kresby a malby a s nimi spojených technik výtvarného umění (kresba, perokresba, akvarel atd.) Nemusíte mít žádné zkušenosti, pokročilost nehraje roli. Vyzkoušíte si práci s klasickými tématy, jako je zátiší, ale i způsob, jak ve výtvarné formě rozvinout vlastní fantazii. Domů si odnesete díla, na která budete pyšní.

*Kdy: každé úterý 18.00–20.00 hodin*

*Cena za 10 lekcí: dospělí 2000 Kč,*

*seniři 1800 Kč*

#### KRESLENÍ PRO DĚTI

Skladba kurzu: 1x týdně 1 lekce (120 min)  
Kurzy kresby a malby a s nimi spojených technik výtvarného umění (kresba, perokresba, akvarel atd.) Téma bude přizpůsobeno přihlášeným účastníkům a jejich individuálním potřebám. Vhodné i jako příprava na střední školy a školy s výtvarným zaměřením.





# adla Gong: Roztočte to s námi!

**Kdy:** každé úterý 15.30–17.30 hodin  
**Cena za 10 lekcí:** děti 1. stupeň 1500 Kč,  
 děti 2. stupeň 2000 Kč

## HUDEBNÍ KURZY

Klavír, zpěv, kytara, zobcová flétna, příčná flétna, hoboj, alt a tenor saxofon, hudební teorie, bicí, ukulele. Vytvoření individuálního plánu přesně podle potřeb žáka, možnost začít kdykoliv během roku. Vhodné pro děti i dospělé, začátečníky i pokročilé. Nutno mít vlastní hudební nástroj (rádi pomůžeme s jeho výběrem, koupí či doporučením možnosti zapůjčení), notový materiál k dispozici.  
**Cena za lekci (45 min):** děti 250 Kč, dospělí 340 Kč

## KERAMIKA pro děti i dospělé

Během kurzů určených pro začátečníky i pokročilé je zajištěné odborné vedení, možnost točení na kruhu a použití pece. V ceně jsou zahrnuty výpaly, použití glazur a vyrobené výtvořky.  
**Kdy:** každé pondělí a čtvrtek 15.30–19.30  
**Cena za lekci (60 min):** předškolní děti 90 Kč, školní děti 100 Kč, permanentka pro děti na 10 lekcí: předškolní 800 Kč, školní 900 Kč  
 Permanentka pro dospělé na 6 lekcí (v ceně hlína): 900 Kč

## UMĚLECKÉ WOKSHOPY

### KURZY ŠITÍ, HÁČKOVÁNÍ

Pravidelně probíhající workshopy zaměřené na základy šití na stroji, práce podle stříhu, háčkování, pletení, vyšívání, patchwork, ruční patchwork, šití dekorací atd.  
**Kdy:** třetí sobotu v měsíci  
**Cena kurzu (trvání 1–2 dny, každý den 6–8 hodin, materiál v ceně):** 400–1200 Kč

### PLSTĚNÍ A PRÁCE S VLNOU

letošní novinka  
 Mokrý i suchý plstění, drobné dekorace, oděvní doplňky.

**Kdy:** každé pondělí 18.00–21.00  
**Cena za 10 lekcí** 2750 Kč

## SPORTOVNÍ KURZY

### JÓGA PRO DOSPĚLÉ

Dlouhodobý kurz (pokročilí) nebo otevřené cvičení (začátečníci, středně pokročilí) podle systému Jóga v denním životě. Podložky a pomůcky k dispozici, možnost získání lekcí pro domácí procvičování i v elektronické podobě.  
**Kdy:** každé úterý 16.30–17.45 (začátečníci), 17.45–19.00 (pokročilí)  
**Cena za lekci:** 100–120 Kč, permanentka na 10 lekcí: 900–1100 Kč

### JÓGA PRO DĚTI (6–11 let)

letošní novinka  
 Pravidelná setkání, při nichž se děti budou hravou formou učit, jak správně pracovat se svým tělem, jak vybit přebytečnou i získat novou energii. Zároveň

posílí a protáhnou tělo, zlepší soustředění, celkovou motoriku, stabilitu a flexibilitu, to vše hravou formou a s radostí ze samotného pohybu. Struktura hodiny: přivítání, cvičení, hry/tanec, relaxace.

### TEEN JÓGA (12–16 let)

letošní novinka  
 Přes základní pozice se postupně dostaneme k celým sestavám. Kromě protažení a posilování se budeme věnovat relaxaci, uvolnění a správnému dýchání. Taktéž je možné zařadit akrobatické prvky. Cílem kurzu je cítit se ve svém vlastním těle dobře.  
**Kdy:** každé pondělí 17.00–17.45 (děti) a 18.00–18.45 (teen)  
**Cena za lekci:** 120 Kč, permanentka na 10 lekcí: 1100 Kč

### JÓGA PRO SENIORY

Relaxační a kondiční průběžné cvičení podle systému Jóga v denním životě. Při způsobu aktuálního stavu a potřebám přítomných.  
**Kdy:** každé úterý 11.15–12.30  
**Cena za lekci:** 100 Kč, permanentka na 10 lekcí: 900 Kč

### CVIČENÍ PROTI BOLESTEM ZAD A KLOUBŮ

Pravidelné systematické cvičení vhodné při akutních i dlouhodobých potížích, zaměřené i na prevenci. Individuální přístup podle potřeb přítomných.  
**Kdy:** každé úterý 9.30–11.00  
**Cena za lekci:** 100–120 Kč, permanentka na 10 lekcí: 900–1100 Kč

### POHYBOVÁ VÝCHOVA PRO DĚTI (4–6 let)

Kurz zaměřený na základy pohybové a taneční průpravy za pomoci šátku, míče a obruče, vše samozřejmě hravou formou pro nejmenší.  
**Kdy:** každou středu 16.30–17.30  
**Cena za pololetí:** 1600 Kč

### CVIČENÍ PRO ŽENY – AEROBIC

Kombinace cvičení v tempu, posilování a závěrečné protažení. Relax a odpočinek od denních starostí.



# ROZTOČTE TO S NÁMI

Pomůcky a podložky jsou k dispozici, na sebe sálovou obuv a pohodlné oblečení.  
**Kdy: každé pondělí 19.00–20.00**  
**Cena za lekci: 120 Kč, permanentka 10 lekcí: 1100 Kč**

## HOOPING PRO ZAČÁTEČNÍKY

Kurz, kde se naučíte správně manipulovat se speciálně navrženým kruhem (obručí) a propojíte hravé cvičení se žhavými tanečními prvky. Odreagujete se, protáhnete, ale také si dáte do těla, a to vše zábavnou formou. Určeno jak pro úplné začátečnické, tak pro ty, které dlouho „nekroužily“ a chtějí si zopakovat základy. Lekce jsou zaměřené na základní prvky hoopingu (kroužení na těle i mimo něj, kroužení v pase, pohyb s obručí atd.) a kombinují jak cvičení s obručí, tak výuku nových triků a jejich propojování

## HOOPING PRO POKROČILÉ

Kurz, kde se naučíte správně manipulovat se speciálně navrženým kruhem (obručí) a propojíte hravé cvičení se žhavými tanečními prvky. Odreagujete se, protáhnete, ale také si dáte do těla, a to vše zábavnou formou. Kurz je zaměřen na pokročilejší prvky v hoopingu (kroužení na hrudníku, na ramenu, na nohou, izolace a další.) a kombinuje jak cvičení s obručí, tak výuku nových triků a jejich propojování. Lekce jsou přizpůsobované úrovni účastníků.

Obruce pro začátečníky zdarma k zapůjčení; obruce pro pokročilé k zapůjčení v omezeném počtu, doporučujeme nosit si vlastní.

**Kdy: každé úterý 19.00–20.00 (začátečníci), 20.00–21.00 (pokročilí)**  
**Cena za 10 lekcí (1 lekce 60 minut, zapůjčení speciální obruče v ceně): 1500 Kč**

## KURZ ORIENTÁLNÍHO BŘIŠNÍHO TANCE PRO SENIORKY

Kurz se skládá z technického nácviku základních orientálních prvků, procvičování kombinací těchto prvků a nácviku taneční choreografie. Zlepšíte si držení těla a koordinaci pohybů, posílíte spodní břicho, uvolníte pánev, protáhnete záda.

K tanci nepotřebujete partnera. Kurz bude zaměřený spíše odpočinkově, přiměřeně fyzickým možností adeptek. Na sebe pohodlné oblečení – legíny, sukně (ne tepláky), tričko a šátek přes boky (ideálně s penízky), tančit lze naboso nebo v ponožkách, případně botách s měkkou podrážkou.

**Kdy: každou středu 11.00–12.00**  
**Cena za 12 lekcí: 1080 Kč**

## PŘEDNÁŠKY

Termíny přednášek budou vypisovány postupně, nejméně měsíc dopředu.

### KINEZIOLOGIE: ZÁKLADY KINEZIOLOGIE

Na přednášce se dozvíte, co je to kineziologie, kdy vznikla a jak se prostřednictvím jednoduchého svalového testu dají nalézt a odstranit psychické bloky. Pomocí tance svalů se naučíte aktivizovat 14 základních svalů souvisejících se 14 meridiány a příslušnými orgány. Díky tomu se vyrovnává vaše energie. Dále se seznámíte s doplňujícími cvičeními, jež pomáhají při stresu. Na závěr bude prostor na otázky a zajímavé příběhy z praxe.

### JAK VZHLED OVLIVŇUJE NAŠE CHOVÁNÍ

Na přednášce se dozvíte, na jaké problémy je kineziologie vhodná a pro koho je vlastně určena. Seznámíte se se základními druhy a charakteristikami struktur a funkcí neboli našeho vzhledu a jak tento vzhled, který je daný naší DNA, ovlivňuje naše chování. V neposlední řadě zjistíte, jak díky poznání jednotlivých charakteristik vzhledu můžete pochopit a přijmout sebe a druhé. Bude prostor i pro zajímavé příběhy z praxe a dotazy posluchačů.

**Cena za 1 přednášku (120 min): 300 Kč**

### HOUBAŘSKÉ: NEJSOU TO JEN HŘIBY ANEB ROZŠÍŘUJEME SI SVŮJ HOUBAŘSKÝ REPERTOÁR

Ačkoli téměř sto procentně platí, že co Čech, to houbař, spousta z nás si troufne z lesa přinést jen několik málo druhů

hub, které dokonale zná. Na druhé straně je však i mnoho hazardérů, kteří své mykologické poznatky čerpají z pověr či zastaralých atlasů hub. Přitom stačí jen málo a jedlé houby můžete nacházet a bezpečně identifikovat v přírodě prakticky po celý rok. Na naší přednášce se dozvíte, jak svůj houbařský obzor zásadně rozšířit, a zbavíte se zbytečných obav z nebezpečných otrav. Zjistíte, kam a kdy se na jaké houby vypravit, a dostanete odpovědi na nejčastější otázky z českých mykologických poraden.

### JARNÍ HOUBY

Houbařská sezona začíná mnohem dřív, než jste si možná dosud mysleli. Vybavte se potřebnými informacemi, oprašte košíky, nabruste nožíky a vyrazte do terénu. Čekají na vás kačenky, smrže, májovky a další gurmány vyhledávané či „jen“ zajímavé houby. Zcela praktická přednáška pro začátečníky i pokročilejší houbaře.  
**Cena za 1 přednášku (90 min): 150 Kč**

### PŘEDNÁŠKY O FILMU A VÝTVARNÉM UMĚNÍ

letošní novinka

#### MICHELANGELO ANTONIONI: ZVĚŠENINA (1966)

Zamyšlení nad hranicemi reality ve víru pulzujícího Londýna 60. let.

#### HERBERT KLÍNE: KRIZE (1938)

Československo v roce 1938. Osudové období očima amerického dokumentaristy.

#### VELIKÁNÍ SVĚTOVÉHO UMĚNÍ: GIAN LORENZO BERNINI – REALITA NA DOSAH

Život a dílo barokního génia ve víru inspirativní doby.

**Cena za 1 přednášku (90 min): 300 Kč**

### ZMĚNA PODMÍNEK VYHRAZENA.

Zápis do kurzů na školní rok 2020/2021 probíhá v úředních hodinách v kanceláři kurzů. Přihlásit se můžete také elektronicky na webových stránkách [www.divadlogong.cz](http://www.divadlogong.cz).

Adresa: Obecní dům ve Vysočanech, Jandova 4, Praha 9 (bezbariérový přístup zajištěn)

Úřední hodiny: pondělí–čtvrtek 13.00–20.00

Úřední hodiny v době letních prázdnin: pondělí–čtvrtek 13.00–18.00, pouze do 9. července a znovu od 17. srpna

Tel.: 777 853 883, e-mail: [kurzy@divadlogong.cz](mailto:kurzy@divadlogong.cz)

Web: [www.divadlogong.cz](http://www.divadlogong.cz)

Facebook: [Divadlo Gong](https://www.facebook.com/DivadloGong)

Text a ilustrační foto: dg

## INFO

Ceny kurzů pro dospělé či seniory jsou uvedeny včetně DPH, na ceny kurzů pro děti se DPH nevztahuje. Ceny za pololetí jsou pouze orientační. Při zakoupení permanentky není v případě absence na některé z lekcí možné vrátit účastníkovi peníze ani hodinu nahradit. Permanentku je nutno vyčerpat do konce školního roku, kredit nelze převádět. Podrobné informace o náplni jednotlivých kurzů, přesné ceny a rozdělení do skupin najdete na webových stránkách [www.divadlogong.cz](http://www.divadlogong.cz).



# V Obecním domě v Jandovce to žije!

Obecní dům v Jandově ulici ve Vysočanech ožívá nejen kurzy a přednáškami. V jeho prostorách se konají i další zajímavé akce. V nadcházející sezoně se můžete těšit jak na některé léty prověřené a oblíbené, tak i na úplné novinky.

## Advent v Obecním domě

O třetí adventní neděli každoročně patří odpoledne vánočním tradicím, jarmarku, kulturnímu programu a různým možnostem vyzkoušet si staré rukodělné techniky.

## Vysočanský (ba)binec

Na podzim a na jaře se můžete zúčastnit bazaru oblečení a hraček a najít nové využití pro věci, které již nepotřebujete.

## Pohádky Na Dvorečku

Každý rok v červnu, srpnu a září probíhá na Letní scéně v Obecním domě akce městské části Prahy 9, letní cyklus divadelních představení pro děti pod názvem Pohádky Na Dvorečku.

## Papírové dílny pro děti

Doprovodný program Divadla Gong k Pohádkám na Dvorečku. Dílničky rozvíjející dětskou fantazii, manuální zručnost a motorické dovednosti.

## Absolventská vystoupení

O Vánocích a na konci školního roku můžete přijmout



pozvání na vystoupení absolventů kurzů hudebního, tanečního i dramatického oddělení Divadla Gong.

## Květinové aranže

Před každoročními významnými svátky si v ateliéru v Obecním domě můžete vy-

zkoušet přípravu živých aranží na váš stůl.

## Mandaly

Kreslení mandal se stalo oblíbenou terapeutickou pomůckou. Několikrát během roku se ve výtvarném ateliéru v Jandovce můžete naučit, jak

správně kombinovat barvy a zkusit si mandaly vytvořit.

Termíny a podrobné informace o jednotlivých akcích sledujte na webových stránkách [www.divadlogong.cz](http://www.divadlogong.cz) a na facebooku (profil Divadlo Gong).

Akce se konají v Obecním domě ve Vysočanech, Jandova 4, nebo v Divadle Gong, Sokolovská 191, Praha 9 (bezbariérový přístup zajištěn).

Divadlo Gong dále nabízí možnost pronájmu učeben pro individuální i skupinové kurzy, prezentace či workshopy. Uspořádání dětské narozeninové oslavy včetně tvořivého programu ve výtvarném či keramickém ateliéru. **Text a ilustrační foto: dg**

## ŠÁTEK S PŘÍBĚHEM

Charitativní bazar šátků a šál na podporu projektu Obědy pro děti, kterému můžete pomoci i vy. Stačí přinést šátek, který už nenosíte, nebo si u nás kupte jiný. Více informací: [www.divadlogong.cz/divadlo-gong/satek-s-pribehem](http://www.divadlogong.cz/divadlo-gong/satek-s-pribehem)

# Kinobus opět přijíždí na Prosek

Dopravní podnik hl. města Prahy a městská část Praha 9 vás zvou na tradiční letní kino. Kinobus letos zavítá na Prosek ve dnech 6. až 9. července. Promítá se v parku Přátelství, 250 metrů od stanice metra Prosek. Vstup zdarma.

## Pondělí 6. července 2020 ve 21.30 hodin

### Ženy v běhu

Česká komedie, 2019, 93 minut  
Režie: Martin Horský  
Hrají: Zlata Adamovská, Tereza Kostková, Veronika Khech Kubařová, Jenováfa Boková, Ondřej Vetchý, Vladimír Polívka, Martin Hofmann, Samuel Gyertyák a další.  
Věra prožila s Jindřichem báječný život a je pevně rozhodnutá splnit jeho poslední přání – zaběhnout maraton! Emancipovaná a rázná matka tří dcer v tom nevidí žádný problém. Prostě si trasu rozdělí na čtyři díly a zdolají těch více než 42 kilometrů jako rodinná štafeta.

## Úterý 7. července 2020 ve 21.30 hodin

### Co jsme komu zase udělali

Francouzská komedie, 2019, 98 minut  
Režie: Philippe de Chauveron  
Hrají: Christian Clavier, Elodie Fontan, Frédérique Bel, Ary Abittan, Julia Piaton, Medi Soudoun, Chantal Lauby, Frédéric Chau, Émilie Caen a další.  
Claude a Marie Verneuilovi, milovníci staré dobré Francie, a tudíž i správní maloměstáci se tak trochu s těžkým srdcem smířili s tím, že se jejich dcery provdaly za muže rozličných původů, a podařilo se jim překonat všechny jejich zakořeněné předsudky. Ale nyní čelí nové hrozící krizi.

## Středa 8. července 2020 ve 21.30 hodin

### Poslední aristokratka

Česko-slovenská komedie, 2019, 110 minut  
Režie: Jiří Vejdělek  
Hrají: Hynek Čermák, Tatiana Dyková, Yvona Stolařová, Eliška Balzerová, Martin Pechlát, Vojtěch Kotek, Pavel Liška, Zdeněk Piškula, Taňa Pauhofová a další.  
Rodilý Newyorčan Frank získá díky svým šlechtickým předkům dávné rodové sídlo – zámek Kostka. Potomek emigrantů se tak po více než čtyřiceti letech chystá s dcerou Marií a temperamentní ženou Vivien na velký návrat do Čech.

## Čtvrtek 9. července 2020 ve 21.30 hodin

### Vezmeš si mě, kámo?

Francouzská komedie, 2017, 92 minut  
Režie: Tarek Boudali  
Hrají: Tarek Boudali, Philippe Lacheau, Philippe Duquesne, Andy Raconte, Charlotte Gabris, Julien Arruti a další.  
Na Yassinova studia architektury v Paříži se složila celá vesnice. Leží před ním skvělá budoucnost do toho dne, kdy rupne u zkoušky a spolu s ní zmizí i jeho studentské vízum. Musí se rychle s někým oženit.

Více na [www.dpp.cz/kinobus](http://www.dpp.cz/kinobus)  
red

# Dětský den: „Včelí hemžení“ v Sokole

Náhlá pandemie onemocnění covid-19 vyvolala řadu přísných opatření zamezujících další šíření onemocnění v obyvatelstvu. Karanténa těžce dolehla i na činnost v TJ Sokol Prosek. V červnu se tu však již konal Den dětí.



Dětský den v proseckém Sokole přinesl dětem a jejich rodičům nejen zábavu z her a soutěží, ale i radost z osobního setkání po době nucené odloučenosti

Od března byla veškerá cvičení v sokolovně až do odvolání zastavena. Proto jsme koncem května uvítali rozhodnutí vlády uvolňovat přísné podmínky karantény. A naše nejvyšší činovnice, starostka Helena Hortová a jednatelka Ivanka Nečesaná, se ihned rozhodly uspořádat ve středu 3. června Dětský den pod názvem Včelí den v Sokole.

Z programu byly vypuštěny tradiční závody na koloběž-

kách a na kolech, které vždy probíhaly na pěší zóně, a hry a soutěže se konaly na zahradě a zatravněných plochách blízko sokolovny. Nechyběl ani ohniček a opékání buřtů.

### Radost ze shledání a sázení jablůňky

Ve středu 3. června odpoledne bylo pěkné počasí, i když rosničky slibovaly déšť. V 16 hodin již byla zahrada plná

děti (i těch nejmenších v kočárkách) a rodičů. Všichni se rádi viděli po tak dlouhé době nucené odloučenosti.

Děti střídaly stanoviště, kde na ně čekaly soutěže a hry, plnily úkoly a čas jim rychle ubíhal v zábavě. Když se pomalu rozhořival ohniček, přišel čas překvapení. U zpola zaplněné jámy, u níž ležel malý stro-

mek, prozradila sestra Helena Hortová: „To, co zde vidíte, je jablůňka, kterou teď zasadíme. Budeme se o ni starat, aby dobře nesla jablíčka, a na Mikuláše je najdete ve své nadílce.“

Až s koncem Dětského dne po 19. hodině přišlo pár kapek deště. Již se těšíme, až se uvidíme v září. Všem přejeme krásné léto, a pokud byste nevěděli, kam jet, zveme vás na naši chatu v Rokytnici nad Jizerou! **▲ Otakar Mach, foto: TJ Sokol Prosek**

## V Košíku nápadů prázdniny nemají

Košík nápadů je dětský zájmový klub podporovaný městskou částí Praha 9, který najdete na adrese Špitálská 885/2A. Děti, které rády tvoří, hrají divadlo, mají rády pohyb, hudbu a přírodu, si tu užijí spoustu zábavy.

### Příměstské tábory

Stále probíhá rezervace míst v příměstských táborech. Děti čeká tvoření, hudební a divadelní představení a další zajímavé zážitky. Celý program probíhá za zvýšených hygienických opatření. Tábor trvá pět dní, ale lze využít program jen v jednotlivých dnech, během dopoledne nebo se zúčastnit jednotlivých akcí. Po domluvě jsou možné i jiné varianty. Tábory jsou pro děti od 5 let po první stupeň základní školy. Probíhají po celé prázdniny do naplnění kapacity. Tábor na pět dní pro



jedno dítě je za 2750 Kč, pro sourozence a děti rodičů samozvítelů platí slevy.

### Hudební kroužek

Každou středu od 9 hodin máte možnost v Košíku nápadů navštívit hudební kroužek se špičkovým lektorem Janem Průchou. Nenechte si ujít zážitek, který potěší vás i vaše děti. Kroužek pokračuje i od září ve stejnou dobu a dále

v pondělí od 17 hodin. Je třeba si na něho předem rezervovat místo. Jejich počet je omezen.

▲ jo, foto: Jan Průcha

### INFO

Bližší informace o táborech a kroužcích i možnosti návštěvy v Košíku nápadů podá Jitka Obermajerová na tel.: 605 406 758 nebo e-mailu [jitkaobermajerova@seznam.cz](mailto:jitkaobermajerova@seznam.cz)



Hudební kroužek v Košíku nápadů patří k oblíbeným aktivitám dětí



Výrobní linky na šití košil v lbečské Triole

kde na jednom konci běžícího pásu je rozstřihána látka na košile nebo limce a na druhém konci pásu se objeví již hotové výrobky. Rovněž tak škrabci a žehliče stroje jsou na vyšší technické vymoženosti dnešní doby. Transportéry a vhozy člní z celé továrny jedinou pohyblivý pás. Z nejvyššího patra, kde práce začíná, až do výpravny zboží v přízemí se dopravuje vše automaticky z oddělení do oddělení.“

I z hlediska evropských poměrů byla Triola výjimečnou textilní továrnou.

Srdcem této továrny byly výrobní linky. Největiv byla v budově jedna linka na šití limců a jedna linka na šití košil. Později byl počet výrobních linek zdvojnásoben. U každého výrobního pásu pracovalo asi dvacet švadlen. Vlastní šití limců nebo košil bylo rozřazováno do více dílčích úkonů. Každý úkon podle časové náročnosti prováděla jedna nebo několik svadlen. Některé úkony se prováděly na šicích strojích, jiné ručně. Do výrobní linky bylo podle potřeby zařazeno více druhů šicích strojů. Švadleny na dvou výrobních páslech výrobily každou minutu celkem 3 až 4 košile.

Na sklonku 30. let byla více než polovina výrobných košil určena na export.

Triola měla vlastní učiliště pro švadleny a v roce 1938 měla asi 300 zaměstnanců.

### Triola dnes

V roce 1948 přišlo společně s novým politickým režimem znárodnění Trioly. Ta se stala součástí národním podnikku Panar s různorodým sortimentem – výrobky od spodního prádla přes konfekci až po bytové textil. V 80. letech dvacátého století podnik šel ve dvaceti výrobních závodech. Po roce 1989 byla firma privatizována a na přelomu 20. a 21. století ji hrozilo, že skončí v konkurzu. Nové vedení v roce 2003 vytyčilo strategii, která ji udržela v chodu. Triola a.s. se zbavila neefektivních činností, restructuralizovala se a soustředila se pouze na výrobu a prodej dámského spodního prádla (značka Triola, Like YOU, Charme) a dámských a pánských plavek (značky Triola a Guard). Je nositelkou značky kvalitiv Czech MADE, v mezinárodním projektu 16 evropských států Dobrá značka získala dvakrát za sebou křišťálovou plaketu a titul Důvěryhodná značka.

V současné době Triola šije v Horním Jiřetě.

**mk s použitím materiálů společnosti Triola**

**Foto: Archiv společnosti Triola, Antonín Hykš**

### ROKYTKA Zpravodaj obkamského sdružení

Vlastivědný klub Prahy 9

Redakce: Miroslav Kuranda

Rokytku vychází jako samostatná příloha

městníku Devítka, vydávaného MČ Praha 9

Adresa redakce: Vlastivědný klub Prahy 9,

městská část Praha 9, Sokolovská 324/14,

180 49 Praha 9

tel.: +420 283 091 322, +420 606 927 223

# Rokytkka

VLASTIVĚDNÝ  
ZPRAVODAJ  
Číslo 7/2020  
Ročník LVIII

## Pánské košile značky Triola se šily v Libni

23. prosince 1919 byla u Zemského soudu v Praze zaregistrována TRIOLA jako společnost s ručením omezeným na výrobu „prádla a korzetů pro dámy i veškerého pánského a chlapeckého prádla“. V roce 1932 byla dokončena nová budova Trioly v Drahohejlově ulici č. 29 v Praze-Libni.

Společnost Triola založili tři podnikaví muži – Antonín Pařík, Josef Džbánek a Jaroslav Sobol.

Podnikatelské začátky Antonína Paříka začínají roku 1908, kdy na Smíchovské založil obchod s pánským módním zbožím a odborný závod s prádlem a pánskými košilami s názvem „Pařík – Smíchov“. V roce 1910 otevřel vlastní velký obchod pro muže a ženy na Smíchovské Žižkově.

Josef Džbánek byl rovněž vynikajícím obchodníkem, který začínal od pliky. Od roku 1907 měl obchod s pánským módním zbožím ve Spálené ulici poblíž Národní třídy a o pár let později jeden z největších obchodních domů v Praze.

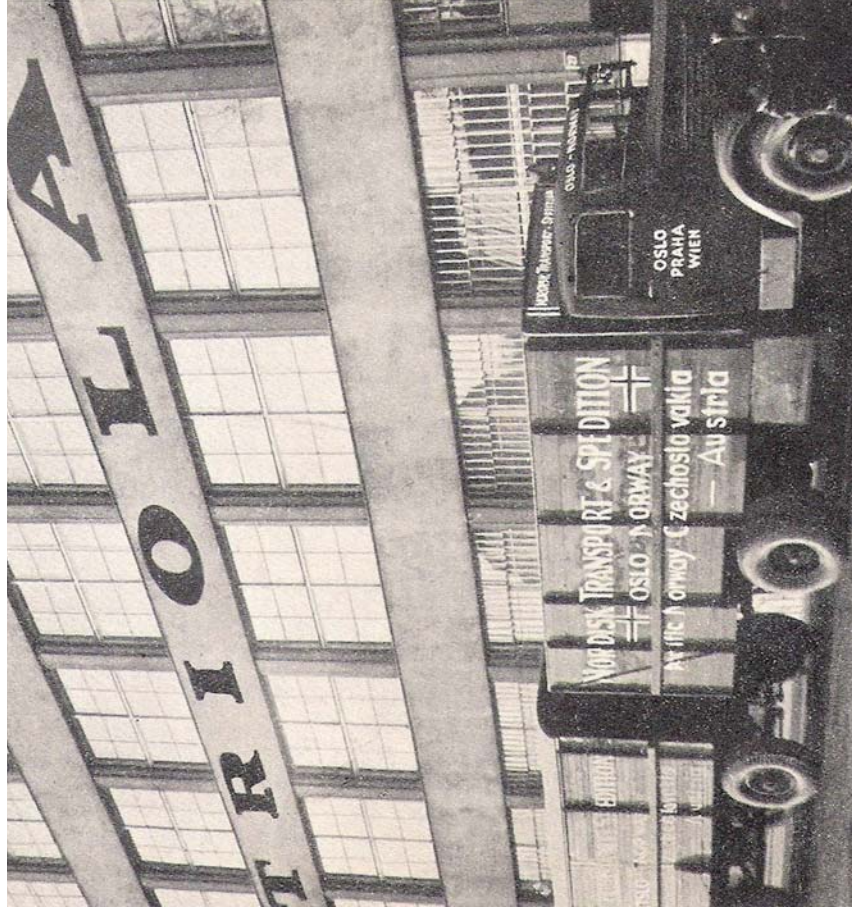
Jelikož oba podnikali ve stejném oboru, obchod s prádlem a textilním zbožím, rozhodli se spojit své prostředky a rozšířit výrobu. Aby získali ještě větší kapitál, oslovili Jaroslava Sobola, který vlastnil obchod s prádlem v Olomouci.

Svoje „módní zboží“ vyráběli zprvu na různých místech Prahy. Pronajali si např. starou továrnu na Balabence v Praze-Libni. V ní se šily pánské košile, které se staly hlavním výrobním programem prvorepublikové Trioly. K výrobě „dámského módního prádla“, jak



Antonín Pařík (vpravo), Josef Džbánek (uprostřed) a Jaroslav Sobol

hlásaly reklamy, si společnosti pronajmaly jiné výrobní prostory v Praze i mimo ni. Kmenový kapitál společníků činil 300 000 korun českoslovanských. Triola zaměstnávala při svém založení asi 40 dělníků.



Budovy Trioly v Drahobejlově ulici s autem přepravní firmy Nordisk Transport & Spedition, která zajížděla přepravu zboží mezi městy Oslo—Praha—Viedeň

### Jak Triola ke svému jménu přišla?

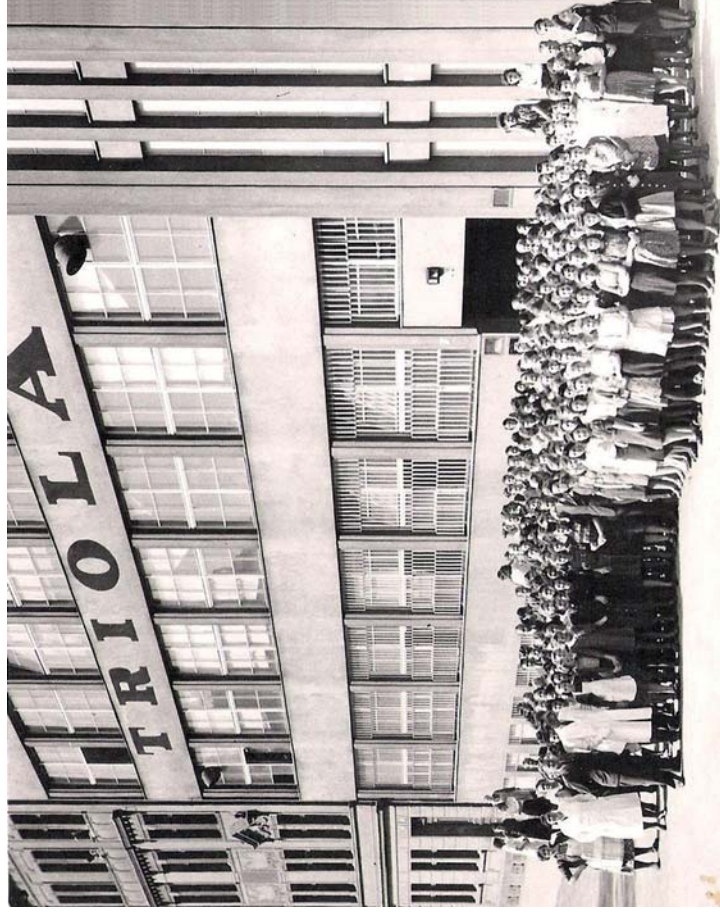
Z rodinného archivu Antonína Paříka se dovidáme, že název Triola vymyslel jednoho nedělního odpoledne paní Rudolfu Paříkovou, když svému manželovi poradila: „Tři společníci tvoří triolu, jako noty v hudbě, tak svou firmu pojmenuj TRIOLA.“ A hned si ten název začala zpívat. Paní Rudolfu totiž měla klasické vzdělání, vedle hudby a zpěvu uměla také malovat a ve firmě po jistou dobu zastávala funkci, kterou bychom dnes mohli označit jako propagační a marketingová manažerka. Do práce byli zapojeni i tři dospělí synové pana Paříka. Syn Alexandr převzal obchod, pro Triolu nakupoval lát-

ky a staral se o kvalitu vyráběného prádla. Syn Rudolf v Triole převzal zodpovědnost za technický stav šicích a ostatních výrobních strojů a syn Antonín se stal později ředitelem Trioly.

V roce 1922 se Triola přeměnila na akciovou společnost a během následujících deseti let hlavní akcionáři – Antonín Pařík, Josef Džbánek a Jaroslav Sobol – vytvořili z Trioly úspěšnou českou značku a firmu, která začala exportovat i do evropských zemí.

### Továrna v Drahobejlově ulici

Po roce 1930 se stal Antonín Pařík majoritním akcionářem Trioly a jako její ředitel se



Nová továrna Triola v Libni a její zaměstnanci v roce 1933

začal připravovat na splnění svého životního snu – vybudovat po vzoru Tomáše Bati moderní továrnu s pásovou výrobou prádla. To se mu také v roce 1932 podařilo. Se stavbou šestipatrové moderní budovy z železobetonu a skla se začalo na jaře roku 1932 a provoz byl zahájen již 2. ledna 1933.

Nebyl to jednoduchý úkol. K tomu potřeboval především tým schopných odborníků. Bylo třeba vyprojektovat a postavit novou budovu, navrhnout organizaci pásové výroby košil, vyprojektovat a vyrobit výrobní pás.

Dále pak bylo třeba vybrat a nakoupit šicí, žehličí a ostatní stroje pro novou továrnu. V roce 1932 byla dokončena nová budova Trioly v Drahobejlově ulici č. 29 v Praze-Libni. Železobetonovou budovu o celkové ploše 3000 m<sup>2</sup> ve funkcionalistickém stylu navrhl známý pražský architekt Ing. Richard Goldreich. Budovu postavila velká

stavební firma Dr. Karel Skorkovský, která se specializovala na železobetonové stavby. Z technického hlediska stojí za zmínku, že poslední podlaží nové továrny Trioly bylo zástropeno železobetonovou skořepinou přes celou hloubku budovy.

Celá budova byla určena pro sériovou výrobu pánských košil. Byla vybavena elektrickým výrobním pásem, který procházel shora dolů celou budovou. Výrobní pás vyrobila holešovická elektrodílna Ladislava Dobrovolského.

Národní listy 24. června 1933 v článku „Novodobá průmyslová stavba na výrobu prádla pro firmu Triola“ v popisu nové továrny kromě jiného uváděly: „Za účelem rychlé komunikace jest budova opatřena elektrickým výtahem nákladním i osobním. Dále jest vybavena nejdokonalejším strojním zařízením, zejména běžícím pásovým systémem,

# Doba dovolených bývá úspěšným obdobím zlodějů

Prázdninové měsíce jsou nejčastější dobou letních dovolených. Velké množství domů a bytů zůstává delší dobu opuštěno, a pokud je majitelé vhodným způsobem nezabezpečí, představují ideální příležitost pro zloděje. K tomu se přidává i nebezpečí fenoménu dnešní doby – sociálních sítí. S růstem počtu jejich uživatelů roste i míra dobrovolného sdílení osobních informací a nebezpečí jejich zneužití.

Následující preventivní doporučení pomohou ochránit váš domov a zabránit nebo alespoň citelně ztížit nepozvaným hostům jejich plány.

## Zamykejte

Často je krádež dilem náhodou. Staré zámky jsou lehkou překážkou. Neváhejte proto investovat do lepšího zabezpečení. Ideální jsou certifikované bezpečnostní dveře s kvalitní bezpečnostní vložkou a kováním.

## Zavírejte okna

Říká se, že příležitost dělá zloděje. Proto nezapomeňte pozavírat okna a zabezpečit jakékoli další přístupové cesty do vašeho domova. Pokud máte uzavřené pojištění domácnosti, je základní podmínkou pro vyplacení od-

škodného v plné výši skutečnost, že pachatel při trestném činu musel překonat nějakou překážku. Pootevřené okno překážkou logicky není. Další možnost zabezpečení představují mřížky na okna.

## Pořídte si alarm

Pokud nechcete investovat do drahého alarmu, zkuste alespoň „mimikry“. Prakticky jakýkoli automaticky spuštěný zvuk zloděje vyděsí nebo alespoň znejistí.

## Ukryjte cennosti

Využijte domácí trezor, a pokud ho nemáte, neukládejte šperky nebo klíčky od auta na obvyklá místa. Zkuste se vyhnout šuplíkům a skříňkám a cennosti rozhodně nenechejte v originálních krabíčkách z klenotnictví.



## Nepodceňujte osvětlení

Starý trik s automatickým spínačem lustrů a dalších svítidel stále umí nočního zloděje odradit. Naopak přerostlé živé ploty, keře a stromy mu hrají do karet.

## Nechlubte se

Informace o tom, že vyrazíte na dovolenou, je sice nemilou zprávou pro závistivé přátele na sociálních sítích i mimo ně, nicméně vítanou informací pro zloděje, kteří se k ní dostanou. Fotky můžete na sociální síte nahrát i po návratu do svého nenarušeného domova.

Vykradený byt či dům nepřináší pouze ztrátu majetku, ale především ztrátu soukromí a vnitřního klidu. Zloděj, který zaútočí na váš domov, současně útočí na vaše místo bezpečí, kam zvete pouze svou rodinu a nejbližší přátele. Majetkovou ztrátu dokáže částečně kompenzovat kvalitní pojištění, psychickou újmu ale nenahradí. Nejlepší a neúčinnější metodou, jak se před zloději chránit, je jednoznačně prevence. Nedat jim důvod, aby se o váš majetek zajímali.

► Městská policie Praha,  
Ilustrační foto: Archiv MČ Praha 9

# Několik zásad pro bezpečnou jízdu na kole

Léto, to je i sezona cyklistů, zvláště pak těch rekreačních. Připomenout si preventivní zásady, na které bychom neměli zapomenout, než šlápeme do pedálů, není nikdy od věci.

Používejte vždy cyklistickou helmu, i když je povinná jen do 18 let. Už mnohokrát zachránila život nebo zmírnila následky úrazu.

Své kolo nechte alespoň jednou ročně zkontrolovat v autorizovaném servisu a jeho stav kontrolujte i před každou jízdou, zvláště brzdy, správně nahuštěná kola apod.

Odrážky na kole a světla nejsou jen povinnou výbavou, ale slouží především k vaší bezpečnosti. Stejně je to u reflexních prvků na oblečení, tak je nepodceňujte.

Nevozte na kole předměty, které by mohly ohrozit vás nebo ostatní účastníky silničního provozu.

Ježděte vždy co nejbližší k pravému okraji silnice a tam, kde je vyznačena cyklostezka, jeďte po cyklostezce.

Změnu směru jízdy dejte vždy jasně najevo svou paží tak,



aby ostatní účastníci provozu váš záměr jasně pochopili. A to i na místech, kde si myslíte, že nikdo není. Okolní řidiče a chodce můžete lehce přehlédnout.

Pozorně sledujte své okolí, a to nejen zrakem, ale i sluchem, vyhněte se proto sluchátkům s hudbou.

Ježděte vždy bezpečně a ohleduplně vůči ostatním, respektujte dopravní značení a předpisy. Svou rychlost vždy přizpůsobte nejen terénu a provozu, ale také svým schopnostem. Pamatujte, že nesmíte jezdit bez držení řidičské, držet se jíného do-

pravního prostředku nebo vést za jízdy druhé jízdní kolo, psa nebo jiné zvíře.

Nejezděte ve dvou či více lidech vedle sebe. Povolena je pouze jízda jednotlivě za sebou.

Pamatujte, že děti mladší 10 let smí na silnici jet na jízdním kole jen pod dohledem osoby starší 15 let. To však neplatí pro jízdu po chodníku, v parku, cyklistické stezce nebo v obytné a pěší zóně.

Odstavujete-li své kolo a nemůžete ho mít po celou dobu na očích, vždy ho připoutejte pomocí bezpečnostního zámku k pevně ukotvenému předmětu.

Nezapomeňte, že jste účastník silničního provozu, pro kterého platí stejná pravidla jako pro řidiče automobilu, takže se vyhněte jakémukoli požívání alkoholu nebo jiných návykových látek.

► Městská policie Praha

# Správný čas na řešení nového topení

S účinností od 1. října 2020 je vyhláškou č. 11/2019 Sb. hl. m. Prahy zakázáno na celém území hlavního města spalovat uhlí, uhelné brikety a koks ve spalovacích stacionárních zdrojích o jmenovitém tepelném příkonu 300 kW a nižším s výjimkou zdrojů, které slouží jako zdroj tepla pro teplovodní soustavu ústředního vytápění, nejsou-li navrženy rovněž pro přímé vytápění místa instalace a dosahují alespoň emisních parametrů 3. emisní třídy.

S účinností od 8. října 2019 je dále touto vyhláškou zakázáno po dobu vyhlášení smogové situace na celém území hlavního města Prahy spalovat všechny druhy pevných paliv v krbech, kamnech a jiných spalovacích zdrojích o jmenovitém tepelném příkonu 300 kW a nižším, které nemají sloužit jako hlavní zdroj vytápění objektu. Tento zákaz tedy dopadá jen na doplňkové spalovací zdroje, které jsou určeny pouze pro příležitostné vytápění. Informaci o vyhlášení smogové

situace společně s informací o tomto zakazu přitom hlavní město Praha zveřejní po vzniku smogové situace na své úřední desce a webových stránkách.

K doзору nad plněním výše uvedených povinností jsou v souladu se Statutem hlavního města Prahy příslušné úřady městských částí Praha 1-22.

K případnému sankcionování neplnění výše uvedených povinností jako přestupku proti pořádku v územní samosprávě jsou pak v souladu

se Statutem hlavního města Prahy příslušné úřady všech městských částí.

Pro výměnu emisně nevyhovujících kotlů mohou lidé využívat kotlíkové dotace, o které lze žádat od 21. října 2019.

Podrobné informace ke kotlíkovým dotacím jsou k dispozici na Portálu životního prostředí hlavního města Prahy. Další možnosti podpory výměny nevyhovujících zařízení bude dotační program Čistá energie Praha.

## Lékařská pohotovost v Nemocnici Na Bulovce

Lékařská služba první pomoci (LSPP) pro děti i dospělé se nachází ve zrekonstruovaných prostorech přízemí budovy č. 2. Jde o zařízení Magistrátu hl. m. Prahy (MHMP), kde služby ošetřujícího personálu zajišťuje Nemocnice Na Bulovce.

Dětská pohotovost je v provozu každý všední den 16-6 hodin.

O sobotách, nedělích a svátcích pak nepřetržitě.

**Kontakt: +420 283 842 224**

Pohotovost pro dospělé funguje v pracovní dny od 19-6 hodin.

O sobotách, nedělích a svátcích rovněž nonstop.

**Kontakt: +420 283 842 222, +420 266 08 3301**

## PRO RODIČE

### Ke slavnostnímu vítání občánků se přihlaste

Krásnou tradicí v Praze 9 se stalo slavnostní vítání nových občánků, tedy nově narozených dětí ve věku zhruba čtyř až sedmi měsíců (nejpozději do jednoho roku dítěte).

O slavnostní akt však musí projevít zájem sami rodiče. To znamená, že je třeba podat přihlášku. Lze tak učinit v podatelně Úřadu městské části Praha 9, Sokolovská 14/324.

## Parkování

Platnost stávajících parkovacích karet pro oblast Vysočany a Libeň skončila k 5. lednu 2020. Jejich držitelé si mohou požádat o vydání nového parkovacího oprávnění z důvodu zavedení zón placeného stání, které jsou spuštěny od 6. ledna 2020.

Platnost parkovacích karet vydávaných od roku 2014 rezidentům a abonentům v okolí ul. Stoupající, Čakovická, Okřínecká, Klíčovská a Kojetická se prodlužuje do odvolání. Úřad městské části Praha 9 - Odbor dopravy

## KONTAKTY KOSTELŮ

### KOSTEL SV. VÁCLAVA



Římskokatolická farnost při kostele sv. Václava, U Proseckého kostela 3/5, Praha 9 - Prosek, tel.: 605 570 012  
Pravidelné bohoslužby: středa, pátek 18.00; neděle 10.00, 18.00  
Mimořádné bohoslužby naleznou zájemci spolu s dalšími informacemi na webu farnosti: <http://farnostprosek.cz/>

### EVANGELICKÁ CÍRKEV



Famí sbor Českobratrské církve evangelické, U Pošty 1098/6, Praha 8 - Libeň, tel.: 777 823 540  
Pravidelné bohoslužby: neděle 9.30

### KOSTEL SV. VOJTĚCHA



Římskokatolická farnost při kostele sv. Vojtěcha, U Meteoru 599, Praha 8 - Libeň, tel.: 283 892 404  
Pravidelné bohoslužby: úterý, sobota 17.00, neděle 10.00

### SVATYNĚ KRISTA KRÁLE



Římskokatolická farnost při Svatyni Krista Krále, Kolbenova 658/14, Praha 9 - Vysočany, tel.: 283 892 404  
Pravidelné bohoslužby: středa, pátek 17.00, neděle 8.30

## Upozornění: Akce pořádané MČ Praha 9 jsou monitorovány

V souvislosti s nařízením EU 2016/679 (GDPR) upozorňuje MČ Praha 9, že v místě kulturních, společenských, sportovních a dalších akcí, které pořádá, probíhá fotografování a natáčení videí z jejich průběhu

pro účely prezentace a archívace. GDPR představuje právní rámec ochrany osobních údajů platný na celém území Evropské unie a hájí práva jejích občanů proti neoprávněnému zacházení s jejich daty a osobními údaji. ▶

## POLICIE ČR 158

### Policie ČR, Místní oddělení Prosek

Bohušovická 485/10  
190 00 Praha 9  
Stálá služba  
tel.: 974 859 800  
fax: 974 858 228  
e-mail: [orp3.mop.prosek.podatelna@pccr.cz](mailto:orp3.mop.prosek.podatelna@pccr.cz)

### Policie ČR, Místní oddělení Vysočany

Ocelářská 1360/33  
190 00 Praha 9  
Stálá služba  
tel.: 974 859 700  
fax: 974 858 228  
e-mail: [orp3.mop.vysocany.podatelna@pccr.cz](mailto:orp3.mop.vysocany.podatelna@pccr.cz)

## MP PRAHA 156

### Obvodní ředitelství Městské policie Praha 9 - Prosek

Veltruská 576  
tel.: 222 025 588, 222 025 589  
fax: 222 025 623  
e-mail: [operacni.p9@mppraha.cz](mailto:operacni.p9@mppraha.cz)

### Okrsková služebna Městské policie Praha 9 - Hrdlořezy

V Třešňovce 232/2 (Kaufland)  
tel.: 283 840 832  
Okrskové služebny nejsou v provozu 24 hodin denně. V případě, že se nemůžete dovolat na okrskovou služebnu, kontaktujte přímo obvodní ředitelství na tel.: 222 025 588  
Přestupky: 222 025 604



## Velkoobjemové kontejnery

Služba přistavování velkoobjemových kontejnerů, kterou zajišťuje firma AVE Pražské komunální služby s. r. o., je v červenci a srpnu přerušena.

### Sběrný dvůr pro Prahu 9

Pod Šancemi 44/1, Praha 9  
Tel.: +420 284 098 581

**PROVOZNÍ DOBA:**  
pondělí až pátek: 8.30-17.00 hod.  
sobota: 8.30-15.00 hod.



Na území hl. m. Prahy probíhá objednávkový svoz odpadu od občanů. Jedná se o nadstandardní placenou službu. Odvoz je možno si objednat u provozovatelů sběrných dvorů hl. m. Prahy. Odvézt je možné veškerý odpad, který lze odevzdat v jakémkoliv sběrném dvoře hlavního města Prahy. Cena je stanovena za naložení (rozděluje množství odpadu) a za ujeté kilometry. Odevzdání odpadu ve sběrném dvoře je pro fyzické osoby trvale hlášené na území hl. m. Prahy zdarma. Výjimku tvoří pouze pneumatiky (od 25 Kč za kus) a stavební suť (nad 1 m<sup>3</sup> je zpoplatněna).

### Pobočky Městské knihovny Praha na Devítce

Kdy do knihovny na Proseku a ve Vysočanech?

#### Prosek, Měšická 806/3

Pondělí: 13-15 hodin a 16-18 hodin  
Úterý: 9-12 hodin a 13-15 hodin  
Středa: 13-15 hodin a 16-18 hodin  
Čtvrtek: 13-15 hodin a 16-18 hodin  
Pátek: 9-12 hodin a 13-15 hodin



#### Vysočany, Zbuzkova 285/34

Pondělí: 13-15 hodin a 16-18 hodin  
Středa: 13-15 hodin a 16-18 hodin  
Pátek: 9-12 hodin a 13-15 hodin

Pro aktuální informace sledujte [www.mlp.cz](http://www.mlp.cz) a využívejte Knihovnu on-line.

### KONTEJNERY NA KOVOVÉ ODPADY

V Praze 9 je v současné době čtyřicet stanovišť se sběrnými nádobami na kovové obaly.

**Přehled stanovišť tříděného odpadu, kde jsou umístěny kontejnery na kovové obaly:**

Drahobejlova 1215/28	Kovářská 978/25	Novoborská 371/10	Podvinný mlýn 2281/12
Drahobejlova 956/51	Kytlická 764/33	Novoborská 620/27	Prosecká 681/119
Habartická 500/48	Lihovarská 1093/10	Novoborská 649/9	Rubeška 383/4
Hrdlořežská 366/14a	Litvínovská 286/15	Odlehlá 321/67	Skloněná 551/12
Jablonecká 708/30	Litvínovská 518/40	Paříkova 354/5	Střížkovská 550/33
Jablonecká 714/40	Lovosická 661/1	Pešlova 341/3	Vysočanská 233/93
Jablonecká 718/3	Na Harfě 935/5d	Pešlova 356/12	Vysočanská 554/69
Klíčovská 293/20	Na Rozcestí 1328/8	Pod Strojírnami 707/13	Vysočanská 572/41
Kovanecká 2295/9	Na Vysočanských vinicích 824/8	Poděbradská 777/9	Vysočanské nám. 218/4
Kovářská 1414/9	nám. Na Balabence 1433/8	Podvinný mlýn 2126/1	Zakšínská 571/8

## Dejte BIOodpadu druhou šanci



Už máte svou BIOpopelnici? Stačí vyhodit například natě či slupky z kuchyně ne do běžné, ale právě do BIOpopelnice. A 2. šance je tu! Rostlinný odpad se změní v užitečný kompost. Snížíte obrovské množství smíšeného městského odpadu a prospějete parkům, sadům a zahradám, které nám zlepšují ovzduší.



Odbor ochrany prostředí  
Magistrát hl. m. Prahy  
[bioodpad.praha.eu](http://bioodpad.praha.eu)



## Letní odstávky tepelné energie

V létě proběhne řada důležitých revizí a oprav na teplotních zařízeních Pražské teplotenské, které nelze provádět za plného provozu.

Letní odstávky proběhnou v uvedené ulici, oblasti nebo její části:

Hrdlořezy	10.–18. 8.
Prosek okolo Jablonecké	6.–8. 7.
Vysočany - oblast Kovářská	20.–31. 7. a 14.–26. 8.

Pozor, jedná se pouze o základní přehled, v rámci městské části mohou probíhat také individuální odstávky. O přesných termínech Pražská teplotenská včas informuje své smluvní odběratele. Více informací na [www.ptas.cz](http://www.ptas.cz) [www.facebook.com/prazskateplarenska/](https://www.facebook.com/prazskateplarenska/) Twitter: @Pteplarenska

# Mobilní sběr nebezpečného odpadu

V rámci mobilního (zastávkového) sběru nebezpečného odpadu je v Praze každoročně realizováno na 300 svozů zhruba po osmi zastávkách a občané zde mohou odevzdat všechny níže uvedené odpady. Od roku 2016 probíhá sběr také v sobotu a od roku 2019 je možné odevzdat rovněž jedlé potravinářské tuky a oleje z domácností.

**V rámci mobilního sběru jsou ZDARMA odebírány tyto nebezpečné odpady:**

- zářivky a jiný odpad s obsahem rtuti
  - olej a tuk
  - barvy, tiskařské barvy, lepidla, pryskyřice
  - detergenty obsahující nebezpečné látky (čisticí prostředky)
  - léčiva
  - baterie a akumulátory
- Kapalné nebezpečné odpady musí být předány v pevně uzavřených nádobách, jedlý olej a tuk (v uzavřených PET lahvích).

**Nelze odevzdat:**

stavební odpady, objemné odpady, elektrozařízení apod. Nebezpečné odpady a potravinářské oleje mohou občané hl. m. Prahy odevzdávat zdarma. Před odevzdáním odpadů při

mobilním sběru jsou ale povinni prokázat se občanským průkazem, aby tak doložili svůj trvalý pobyt na území Prahy. Upozorňujeme, že občané mohou využívat všechny trasy mobilního sběru na území města, a není tedy nutné mít trvalý pobyt na území příslušné městské části, kde sběr aktuálně probíhá.

V případě, že svozové vozidlo nenaleznete na příslušné zastávce podle harmonogramu, kontaktujte řidiče tohoto vozidla na telefonním čísle 601 389 243 nebo 731 451 582. Mobilní svoz zajišťují vždy dvě vozidla současně, je tedy nutné řidiči sdělit, v jaké městské části a zastávce svozu se nacházíte. Není předem určeno, jaké vozidlo bude danou trasu svážet. Z tohoto důvodu se může stát, že budete mu-

set kontaktovat obě telefonní čísla.

Pokud zjistíte jakékoli nedostatky v oblasti nakládání s nebezpečným odpadem, neváhejte nás kontaktovat na tel.: 236 004 457. Nebezpečné odpady, stejně jako další vyřaditelné druhy odpadu

je zakázáno ukládat do nádob na směsný odpad nebo dalších nádob určených na jiné než nebezpečné odpady. V případě odložení nebezpečných odpadů do těchto nádob hrozí občanům pokuta ve výši do 100 000 Kč dle § 4 odst. 2 zákona č. 251/2016 Sb., o některých přestupcích. ▶



11. 8. – Út 8. 9. – Út	křižovatka ul. K Šafráncům x Na Pokraji	15.00–15.20
	křižovatka ul. Mimoňská x Verneřická (za poštou)	15.30–15.50
	křižovatka ul. Letňanská x Klíčovská	16.00–16.20
	křižovatka ul. Špitálská x Prouzova	16.40–17.00
	ul. Drahobejlova (u metra Českomoravská)	17.10–17.30
	křižovatka ul. Vysočanské nám. x U Nové školy	17.50–18.10
	U Smetanky (u potravin Lidl)	18.30–18.50

14. 11. – So	křižovatka ul. K Šafráncům x Na Pokraji	8.00–8.20
	křižovatka ul. Mimoňská x Verneřická (za poštou)	8.30–8.50
	křižovatka ul. Letňanská x Klíčovská	9.00–9.20
	křižovatka ul. Špitálská x Prouzova	9.40–10.00
	ul. Drahobejlova (u metra Českomoravská)	10.10–10.30
	křižovatka ul. Vysočanské nám. x U Nové školy	10.50–11.10
	U Smetanky (u potravin Lidl)	11.30–11.50

22. 7. – St	křižovatka ul. Jahodnická x Smrková	8.00–8.20
	křižovatka ul. Paříkova x Pešlova	8.40–9.00
	křižovatka ul. Kovanecká x Podvinný mlýn	9.10–9.30
	křižovatka ul. Pískovcová x Kopečná	9.40–10.00
	křižovatka ul. Litoměřická x Vysočanská	10.10–10.30
	ul. Vysočanská 243	10.40–11.00
	křižovatka ul. Jablonecká x Jiřetínská	11.10–11.30
8. křižovatka ul. Zárybská x Ctěnická	11.40–12.00	

29. 8. – So	křižovatka ul. Jahodnická x Smrková	15.00–15.20
	křižovatka ul. Paříkova x Pešlova	15.40–16.00
	křižovatka ul. Kovanecká x Podvinný mlýn	16.10–16.30
	křižovatka ul. Pískovcová x Kopečná	16.40–17.00
	křižovatka ul. Litoměřická x Vysočanská	17.10–17.30
	ul. Vysočanská 243	17.40–18.00
	křižovatka ul. Jablonecká x Jiřetínská	18.10–18.30
8. křižovatka ul. Zárybská x Ctěnická	18.40–19.00	

## Sběr tonerových a inkoustových kazet

Vybrané sběrné dvory hl. m. Prahy jsou od začátku letošního roku vybaveny samostatnou 240 l sběrnou nádobou červené barvy určenou výhradně pro sběr použitého tiskového spotřebního materiálu.

Do sběrných nádob je možné odkládat jak originální, tak

i kompatibilní či renovované tonerové a inkoustové kazety.

Sesbírané kazety budou zpracovány společnostmi renovujícími tonerové a inkoustové kazety. Každá renovovaná tonerová kazeta v průměru ušetří 4,49 kg emisí skleníkových plynů, 9,39 kg primárních přírodních zdrojů a 0,67 kg odpadu



**Kde je tato služba dostupná?**

- sběrný dvůr Zakrytá, Praha 4–Spořilov
- sběrný dvůr Pod Šancemi, Praha 9–Vysočany
- sběrný dvůr Generála Šišky, Praha 12–Modřany

Projekt je realizován ve spolupráci s Asociací renovátorů tonerů, z.s. Více na <https://www.setriprirodu.cz>, [info@setriprirodu.cz](mailto:info@setriprirodu.cz) nebo tel.: 602 427 335. ▶

**12.10. PRAHA** Kongresové centrum

Vystoupení LORDS OF THE SOUND – to je něco víc než pouhý koncert, to je skutečná show!

THE ORCHESTRA  
**LORDS OF THE SOUND**  
s programem  
**MUSIC IS COMING**

Více informací a vstupy na [www.artpartner.cz](http://www.artpartner.cz)

Vstupenky: [Ticket-Online.cz](http://Ticket-Online.cz) [ticketportal.cz](http://ticketportal.cz)

---

Informace a vstupenky na [www.artpartner.cz](http://www.artpartner.cz)

**17.10. Praha**

Retro Music Hall

SUPPORT: 30 SECONDS TO MARS  
RAIN GROPS PERFORMED BY  
**LINKIN PARK**  
TRIBUTE SHOW

[Ticket-Online.cz](http://Ticket-Online.cz) [ticketportal.cz](http://ticketportal.cz)

**2.11. Kongresové centrum Praha**  
KSANA & ENCHANTED VOICES

**THE MIRROR OF ENIGMA**  
GREGORIAN OPERA

12+

[Ticket-Online.cz](http://Ticket-Online.cz) **VSTUPENKY** [ticketportal.cz](http://ticketportal.cz)  
VSTUPENKY NA DOSAH

**VÍCE INFORMACÍ: WWW.ARTPARTNER.CZ**

---

**KONGRESOVÉ CENTRUM PRAHA 2.12.**  
TRIBUTE TO **MARIE FREDRIKSSON**

SE SYMFONICKÝM ORCHESTREM  
BEST OF  
**ROXETTE**

6+

# ANGLIČTINA pro děti na ZŠ/sš

- celoroční docházka ve škol. roce 2020/21

**ROLINO 9 - Prosek** NEW

(3min. od zastávky metra „C“ Střížkov)

- individuální přístup, výuka ve skupinkách max. po 7 žáčích, stejného věku a jazykových znalostí = vstupní přezkoušení
- žák navštěvuje výuku 1x týdně 120 min. ve velkou
- výuka probíhá po celý školní rok a návaznost je vždy zajištěna i v dalších letech
- při omluvené absenci žáka nabízíme možnost náhradních hodin
- unikátní řady učebnic a další výukové materiály jsou zpracovány dle věku a pokročilosti žáka a jsou zcela ZDARMA
- komunikační způsob výuky a psychologické cviky, tj. kombinace hry, konverzace a drilových cvičení
- žák se nejprve učí v cizím jazyce to, co by měl znát ve své mateřtině, proto si zafixuje nové vědomosti naprosto přirozeně
- jedná se o ucelený systém výuky: vlastní výukové materiály, kdy za jednu návštěvu výuky se probere právě jedna lekce z dané učebnice = rodič přesně ví, jaké učivo žák probírá, jaký je DŮ, atd...

**28 LET** Na trhu více než 28 let

**7x v Praze**

**80,-** Včetně učebnice, testů, vysvědčení, atd...

**ROLINO 4** HANSPAULKA (Praha 6 - Hranšpalka)  
**ROLINO 7** STODŮLKY (Praha 14 - Stodůlky)  
**ROLINO 2** NÁM. MÍRU (Praha 2 - Vinohrady)  
**ROLINO 8** HÁJE (Praha 11 - Háje)  
**ROLINO 9** PROSEK (Praha 9 - Střížkov)  
**ROLINO 1** FLORA (Praha 3 - Vinohrady)  
**ROLINO 3** HOSTIVÁŘ (Praha 10 - Hostivář)

**S námi se domluví každý...**  
JAZYKOVÉ STUDIO

**SLEVA 40 % = až 4.080,- Kč**  
- při nástupu na školní rok 2020/21 - SLEVA 40 % ze školného

- Přijíždí pro studenty, kteří do Rolino ještě nechodili.
- Platí pro poukazy do 1. 8. 2020.
- Sleva v režii sdílí s firmami slevami a bonusy.

kód na přihlášku: PR920A9HY

Slevu lze uplatnit pouze na skupinovou výuku. Více info na: [info@rolino.cz](mailto:info@rolino.cz)

[www.rolino.cz/primestsketabory](http://www.rolino.cz/primestsketabory)

**www.rolino.cz** Příměstské tábory...  
... přímo na pobočce ROLINO 9 - Prosek



# Karate může cvičit každý

Přichází léto, na které se všichni těšíme a v němž načerpáme energii na celý další školní rok. Tento uplynulý byl ve své druhé polovině pro nás pro všechny velmi náročný, ale zvládli jsme jej v rámci možností nejlépe, jak jsme mohli. A jak to u nás v klubu karate SK KAMIWAZA KARATE vypadalo?

V první polovině školního roku jsme všichni pilně trénovali na vrchol závodního období v podobě krajských soutěží, národních pohárů a finálně mistrovství ČR. Začínající či mírně pokročilí karatisté se zase připravovali na soutěže, které pro ně speciálně pořádáme. Všichni jsme ze sebe vydali maximum energie a jsme si jisti, že v tom budeme nadále pokračovat.

## Videotréninky zlákal celou rodinu

Úspěšný start do druhé poloviny školního roku bohužel zbrzdila epidemie koronaviru covid-19, která nás vyhnala z tělocvičen, ale to nám nebránilo trénovat v době karantény alespoň doma. Opět se tak ukázala krása karate, které je prostorově nenáročná a cvičit

jej může opravdu každý. Naši trenéři se snažili našim členům poskytnout maximální možnou náhradu v podobě pravidelných videotréninků, které často dokázaly přimět k pohybu celou rodinu a těšily se velké popularitě. I pro nás byla velmi důležitá pozitivní zpětná vazba, za kterou děkujeme!

## V létě tábory, na podzim mistrovství

Přes léto se můžeme všichni těšit na tradiční letní soustředění a příměstský tábor, kde si

pravidelně užíváme společná setkání napříč všemi lokalitami, spoustu tréninků a celotábových her. S příchodem nového školního roku se můžeme těšit na novinku v podobě podzimního soustředění a dále na všechny tradiční akce. Letos budeme pořádat vrcholnou soutěž – mistrovství ČR karate pro mládež.

Pokud máte zájem podpořit své dítě v pohybové aktivitě, můžete navštívit internetové stránky [www.KARATE1.cz](http://www.KARATE1.cz), kde najdete rozpis tréninků, které budou probíhat od září



2020. Už se na všechny těšíme a přejeme za celý tým krásné prázdniny. **Text a ilustrační foto: SK KAMIWAZA KARATE**



**FAFV**  
Fotbalová Akademie Františka Veselého

**NABÍZÍME PRÁZDNINOVÝ PROGRAM PRO DĚTI**

**SE ZAMĚŘENÍM NA VŠESPORTEVNÍ AKTIVITY, FOTBAL, PLAVÁNÍ A ZÁBAVU.**

**TÝDENNÍ CYKLUS:**  
nástup vždy v **9.00** a ukončení dne v **17.hodin** u hlavního vchodu Arény.

**Stravování a pitný režim zajištěn po celý týden v rámci programu.**

**TERMÍNY 2020:**

<b>6.7 - 10.7</b>	<b>20.7 - 24.7</b>
<b>3.8 - 7.8</b>	<b>17.8 - 21.8</b>

**CENA ZA TÝDEN:**

Děti 5-15 let	3300,- Kč
Člen akademie	2500,- Kč

Maximální účast na týden 20 dětí, omezená kapacita.

**Kontakt:**  
M 724 659 404, E [vesely@fafv.cz](mailto:vesely@fafv.cz) [www.fafv.cz](http://www.fafv.cz)

**Místo konání prázdninového programu:**  
ARENA SPARTA, Sportovní areál Podvinný Mlýn, Praha 9

INZERCE

## Inzerce v Devítce

telefon: 734 505 923

e-mail: [jaroslav.harvis@ceskydomov.cz](mailto:jaroslav.harvis@ceskydomov.cz)

## Inzerce v Devítce

[www.ceskydomov.cz](http://www.ceskydomov.cz)

## Devítka v pohybu aneb fitness pod otevřeným nebem

Občanské sdružení Devítka v pohybu organizuje ve spolupráci s městskou částí Praha 9 a hlavním městem Prahou jedinečný projekt veřejných venkovních tréninků v parcích. Rezervujte si místo na [www.devitkavpohybu.cz](http://www.devitkavpohybu.cz).



Na tréninky v rámci Devítka v pohybu může přijít kdokoli a zdarma si začvičit. Odborníci každému poradí, jak začít, budou ho sledovat, podporovat a poradí i s jídelníčkem. Tréninky – pokud není uvedeno jinak – probíhají na louce fitness stezky Rokytka a jsou rozděleny podle výkonnosti na úplně začátečníky a pokročilé, speciální program je připraven pro maminky s dětmi nebo seniory.

Ať už chcete aktivně trávit volný čas při sportu z jakéhokoliv důvodu, nemusí být první krok k tomu vůbec těžký.

**Text a ilustrační foto: mk**

### ZAČNĚTE CVIČIT ...

Funkční trénink  
Trénink maminek s dětmi  
Trénink kalisteniky  
Jóga a pilates  
Trénink přírodního běhu

# Letní sportovní kempy v Podviňáku

Městská část Praha 9 a Association Club Sparta Praha z.s. otevřely od 15. června 2020 všesportovní kempy pro školou povinné kluky a dívky ve sportovním areálu AC Sparta Praha v Podvinném mlýně. Trvat budou do 21. srpna 2020.

Ve všesportovních kempech, které probíhají od pondělí do pátku od 8 do 16 hodin, si děti mohou zábavnou formou vyzkoušet sporty jako například fotbal, atletiku, ragby, judo, florbal, stolní tenis, basketbal a další. Kempy jsou určeny pro dívky a kluky od 6 do 14 let, ale po dohodě je možné přihlásit mladší i starší děti. Budou zařazeny do skupin podle věkových kategorií.

Malé sportovce povedou zkušení trenéři, z nichž mnozí jsou přímo ze spartánských klubů – florbal pod záštitou ACEMA Sparta Praha, ragby pod záštitou Rugby Club Sparta Praha, judo pod záštitou AC Sparta Praha judo a atletika

pod záštitou Athletic Club Sparta Praha. Každou skupinu má na starosti dostatečný počet trenérů a jejich pomocníků. Kromě všeobecné sportovní přípravy čeká děti v kempech i řada překvapení, například v podobě návštěvy známých sportovních osobností.

Kempy probíhají v prostředí venkovního areálu AC Sparta Praha Podvinný mlýn, kde je ragby hřiště, tartanový běžecký ovál, atletický stadion s travnatou plochou a hřiště s umělou trávou. Ve vnitřních prostorách UNYP ARENY mají děti k dispozici velkou multifunkční centrální halu, sál stolního tenisu a sál juda.

## CO S SEBOU NA KEMP?

oblečení vhodné na sportování uvnitř i venku – bundu, mikinu, tričko, kraťasy, tepláky, ponožky (včetně náhradního) sportovní obuv do haly a sportovní obuv na venkovní sportování – sálovou obuv i venkovní

letní doplňky – čepici nebo kšiltovku, sluneční brýle, vlastní láhev na pití Kapesné není povinné.

Veškeré potřebné sportovní vybavení je pro děti zajištěno. Mohou si ale vzít vlastní florbal.

Víceúčelový sportovní areál AC Sparta Praha Podvinný mlýn, Kovanecká 2405/27, Praha-Libeň

**Termíny všesportovních kempů, do nichž je ještě možné děti přihlásit:**

13. 7. - 17. 7. 2020, 20. 7. - 24. 7. 2020, 27. 7. - 31. 7. 2020, 10. 8. - 14. 8. 2020, 17. 8. - 21. 8. 2020.



**Kdy**  
od 15. 6. 2020 do 14. 8. 2020  
vždy pondělí až pátek 08:00 - 16:00

**Pro кого**  
pro holky a kluky od 6 do 14 let

**Kde**  
víceúčelový sportovní areál AC Sparta Praha  
na Podvinném mlýně – Kovanecká 2405/27, Praha 9

**Co budeme dělat**  
zábavnou formou zkusíte sporty  
jako fotbal, atletika, ragby, florbal, judo,  
stolní tenis, volejbal, basketbal a mnohé další

**V ceně**  
celodenní sportování, snídaně, oběd,  
dopolední/odpolední svačiny a pitný režim

Cena za týden: 3 599 Kč



Více informací a přihlášky na [www.kempacsparta.cz](http://www.kempacsparta.cz)

Kemp organizuje  
Association Club Sparta Praha z.s.

Kemp pořádá  
Městská část Praha 9

Součástí kempů je také stravování, které odpovídá zásadám zdravé výživy a naplní denní činnosti. Zahrnuje snídani, dopolední svačinu, oběd a odpolední svačinu, včetně zajištění pitného režimu. Cena

všesportovního kempu na týden je 3599 Kč, zájemci s trvalým pobytem v MČ Praha 9 zaplatí o 500 Kč méně. Více informací naleznete na stránkách [www.kempacsparta.cz](http://www.kempacsparta.cz). Tady se mohou zájemci rovnou přihlásit. ▶ [www.kempacsparta.cz](http://www.kempacsparta.cz)

INZERCE

**ZEDNICKÉ,  
OBKLADAČSKÉ  
A MALÍŘSKÉ PRÁCE**  
radek.zaloudek@seznam.cz  
mob. 602 386 895

SC-39214107

**PLYNAŘ  
INSTALATÉR  
TOPENÁŘ**  
MONTÁŽ A OPRAVA ROZVODŮ,  
PLYNSPOTŘEBIČŮ A PLYNOVÉ REVIZE  
Vladimír Tymeš, tel.: 603 937 032

SC-39226107

bydlimenaproseku.cz  
**Byty na Proseku  
prodává**  
Albina Kashkarova  
774 849 270  
RE/MAX Alfa ODHAD ZDARMA

SC-39220607

**Hledáme kolegy,  
pro montáže žaluzií,  
rolet, sítí proti hmyzu.**  
Volná pracovní doba,  
odměna dle počtu zakázek,  
rozsah práce dohodou.  
Vhodné i jako přivýdělek.  
Jednoduché montáže,  
zapracujeme.  
**Kontakt písemně  
na gato@gato.cz  
tel. 777 038 000**

SC-400536/01

**REKO s.r.o.** REKONSTRUKCE  
RODINNÝCH  
DOMŮ A BYTŮ  
e-mail: info@tsreko.cz ■ WWW.TSREKO.CZ  
**HAVARIJNÍ SERVIS**  
voda ■ plyn ■ topení ■ kanalizace  
TEL.: 734 795 278

SC-392075/08

**ŠICÍ STROJE  
OPRAVY A PRODEJ**  
• Opravy šicích strojů a overlocků všech značek  
• Prodej šicích strojů, overlocků a příslušenství  
Autorizovaný servis Singer  
Klapkova 74, Praha 8, tel.: 272 773 079  
[www.singerservis.cz](http://www.singerservis.cz)

SC-400192/05

**ZEDNICTVÍ-MALÍŘSTVÍ**  
Veškeré zednické obkladačské,  
malířské, podlahářské a bourací  
práce. Odvoz sutí zajištěn.  
Rekonstrukce bytu, domu,  
nebytových prostor.  
**Volat kdykoliv 704 891 322**

SC-400446/02

[www.ceskydomov.cz](http://www.ceskydomov.cz)

# Nejvíce obyvatel přibylo v Praze 9

Čísla nemusí být nudná, zvláště když se týkají obyvatel Prahy. V prvním čtvrtletí roku 2020 vzrostl počet obyvatel v hlavním městě podle předběžných výsledků o 1003 osob na celkových 1 325 280 obyvatel. Nejvíce lidí přitom přibylo v městské části Praha 9.

Za nárůstem počtu obyvatel v Praze stál především přírůstek stěhování (o 864 osob), přirozenou měnou přibylo 139 osob. V porovnání s prvním čtvrtletím roku 2019 ale došlo k meziročnímu poklesu přirozeného, migračního i celkového přírůstku, dále pak ke snížení počtu sňatků, rozvodů a živě narozených.

Z celkového počtu 57 městských částí byl v prvním čtvrtletí 2020 zaznamenán celkový přírůstek počtu obyvatel v 40 městských částí, naopak v sedmácti městských částech došlo k jeho úbytku.

Na nárůstu počtu obyvatel hl. m. Prahy se nejvíce podílely městské části Praha 9 (355 obyvatel), Praha 22 (182 obyvatel), Praha-Řeporyje (132 obyvatel), Praha 15 (128 obyvatel) a Praha 12 (115 obyvatel).

Naopak nejvyšší úbytkem zaznamenaly městské části Praha 8 (-265 obyvatel), Praha 2 (-136 obyvatel), Praha 3 (-131 obyvatel), Praha 1 (-130 obyvatel) a Praha 11 (-124 obyvatel).

## Devítka v hledáčku nových příchozích

Během prvního čtvrtletí 2020 byl v 39 městských částech počet přistěhovaných vyšší než počet vystěhovaných, naopak v 18 městských částech byl migrační přírůstek záporný.

### INFO

Nejlidnatější městskou částí Prahy k 31. březnu 2020 byla Praha 4 se 132 045 obyvateli. Mezi městské části s nejvyšším počtem obyvatel patřila dále Praha 10 (110 553 osob), Praha 6 (107 169 obyvatel), Praha 8 (105 953 osob) a Praha 5 (88 333 obyvatel). Městskou částí s nejnižším počtem obyvatel k 31. březnu 2020 byla Praha-Nedvězí se 340 osobami. Mezi další městské části s nejmenším počtem obyvatel patřila Praha-Královice (410 osob), Praha-Přední Kopanina (691 obyvatel), Praha-Benice (708 osob) a Praha-Lochkov (844 obyvatel).

Migraci získaly nejvíce obyvatel městské části Praha 9 (319 osob), Praha 22 (165 obyvatel), Praha 12 (116 osob), Praha-Řeporyje (115 osob) a Praha 15 (110 obyvatel). Naopak nejvyšší migrační ztráty zaznamenaly městské části Praha 8 (-198 obyvatel), Praha 3 (-170 obyvatel), Praha 2 (-152 obyvatel), Praha 1 (-108 obyvatel) a Praha 11 (-84 obyvatel).

## Život, to je zrození i smrt

U 36 městských částí Prahy byl v prvním čtvrtle-

tí 2020 počet živě narozených dětí vyšší než počet zemřelých osob, u 15 městských částí byl přirozený přírůstek záporný a u šesti městských částí byl počet živě narozených dětí a zemřelých stejný. Nejvyšší přirozený přírůstek byl zaznamenán v Praze 5 (70 osob), Praze 13 (52 osob), Praze 7 (41 osob), Praze 14 (40 osob) a Praze 3 (39 osob). Naopak nejvyšší přirozený úbytek byl zaznamenán v Praze 10 (-124 obyvatel), Praze 4 (-69 obyvatel), Praze 8 (-67 obyvatel), Praze 11 (-40 obyvatel) a Praze 6 (-35 obyvatel).

Veškeré údaje za rok 2020 jsou předběžné. Více informací naleznete v publikaci Stav a pohyb obyvatelstva v ČR - 1. čtvrtletí 2020.

► Oddělení informačních služeb  
Krajské správy ČSÚ v hl. m. Praze

## Španělské přísloví: Myšlenky by měly být jasné a... (dokončení v tajence).

POMŮCKA: AFAR, AULD, NONO, SÁMO, TRAMBUSY	KILOAMPÉR (ZKR.)	CITO-SLOVCE ULEHČENÍ	LÉČEBNÉ ÚSTAVY	SMYSLNOST	ANGL. POLOŽKA	KÓD MAURITÁNIE	INIC. HOKEJISTY ELIÁŠE	PLANETKA	VÝMĚRA	NÁKLADNÍ AUTOMOBILY (JEDEN Z TYPŮ)	MEZINÁRODNÍ FONETICKÁ ASOCIACE (ZKR.)	CHEM. ZN. CHROMU	ZBĚŽNĚ	V MÍSTĚ MIMO DOMOV
STROZE					DOVOZ					ŘÍMSKY 1155				
ETIOPSKÝ JAZYK					BERLÍNSKÝ KLUB					ANGL. VOLNÝ				
					ITAL. HUDEBNÍ SKLADATEL					MPZ RUMUNSKA				
	INTERNET. NÁRODNÍ DOMĚNA RAKOUSKA	SKLADBA PRO DEVĚT NÁSTROJŮ	NEKALE				FRANCOUZSKÝ BÁSNÍK (TRISTAN) ZJEVENÍ					TELEVIZNÍ NOVINY (ZKR.)		
												HRDINA		
ODBORNÍK V ANATOMII						HROMADNĚ						ZKR. NAŠÍ TELEVIZE		
VLASTNÍ TETĚ					ŠTÁVA Z CUKROVÉ ŘEPY					PÁDOVÁ OTÁZKA 3. PÁDU				
					VESELÝ POPEVEK					ODPOČINEK PO OBEDĚ				
	TAJENKA													
	SHOPPING PARK V OSTRAVĚ												ZTROUCHNIVĚT	TYP ZÁVODNÍHO AUTA LOTUS
LETADLA (ZAST.)					FRANCOUZSKÝ PŘÍTEL			PŘÍBLIŽNĚ			JE MOŽNO			
					ESTETICKÉ ČITĚNÍ			MUŽSKÉ JMÉNO (25.6.)			ZVRATNĚ ZÁJMENO			
DĚDINY				V MINULÉM ROCE					ANGL. ANO				TELESNÁ VÝCHOVA (ZKR.)	
				BÝVALÉ LOTYŠSKÉ PLATIDLO					KÓD SRÍ LANKY				KYTAROVÝ AKORD	
EVROPANKA						AMATÉRSKÁ VOLEJBALOVÁ LIGA				ČÁST KONSKÉHO POSTROJE				
						TITUL DOKTORA				INDICKÝ FILM				
INIC. HERCE NOVÉHO			SKOTSKÝ MALÍŘ (ERIC)					TRNOVNÍK					KLID ZBRANÍ	
POBÍDKA TAHOUNŮ			ANGL. CAR					ZOLŮV ROMÁN					DRUH PALMY	

**PRAGUE  
KEMP**  
LETNANY 20  
KULTURNÍ LÉTO  
13. 6. – 21. 8.

Změna programu vyhrazena.



04.07. **HANA ZAGOROVÁ A PETR REZEK**

05.07. **NATĚRAČ** – divadlo

07.07. **LEOŠ MAREŠ**



08.07. **PETRA JANŮ** s kapelou

10.07. **E!E, !V.V.Ú., ZPUTNIK**

11.07. **POHÁDKOLAND** – Miro Jaroš



11.07. **VÁCLAV NECKÁŘ A BACILY**

14.07. **KEKS, ODYSSEA**

15.07. **ADAM MIŠÍK**

17.07. **VISAČÍ ZÁMEK**

18.07. **RYBIČKY 48**

19.07. **POHÁDKOLAND** – Fíha Tralala

19.07. **PŘÍŠTĚ HO ZABIJU SÁM!** – divadlo

21.07. **BRUTUS**

22.07. **DAVID STYPKA**

24.07. **OLGA LOUNOVÁ**



25.07. **MICHAL DAVID**

26.07. **MICHAL DAVID**

29.07. **DEBBI**

01.08. **PRAGUE FILM ORCHESTRA**

02.08. **POHÁDKOLAND MINI**

– LOLLIPOPZ a Kája Dětem

02.08. **DESmod**

05.08. **BOTOX, REALITA**

08.08. **AMCO**

09.08. **ARAKAIN**



12.08. **JELÉN, KATEŘINA MARIE TICHÁ**

14.08. **VIVALDIANNO RELOADED**

19.08. **WALDA GANG**

21.08. **ŠAKALÍ LÉTA** – SOUNDTRACK na cestách

[www.praguekemp.cz](http://www.praguekemp.cz)

**PŘEDPRODEJ VSTUPENEK NA VSTUPENKY-PVA.CZ**

POŘADATEL



SPOLUPOŘADATEL



MÍSTO KONÁNÍ



MEDIÁLNÍ PARTNEŘI



PARTNEŘI



PARTNER UBYTOVÁNÍ



OFICIÁLNÍ VOZY



SUPERNOVA.cz  
VŠECHNY NOVÝ OKAMŽITĚ

equipalace  
praha

SH  
HOTEL DUO

# Výkup sběratelských předmětů

- **OTEVŘENO pondělí a úterý**
- **středa, čtvrtek a pátek po telefonické dohodě**
- **PLATBA IHED NA MÍSTĚ V HOTOVOSTI**
- **Při výkupu zboží nad 2.000 Kč dostanete 0,5 kg kávy ZDARMA**

## Zlata a stříbra

Náramkové a kapesní natahovací hodinky (i nefunkční) všech značek a modelů např. Prim, Spartak, Poljot, Omega, Gub, Zenith, Longines, Glashutte, Eterna, Heuer atd. Vykupujeme i samostatně krabičky, záruční listy, náhradní nepoužité díly, hodinářské náradí. Dále vykupujeme staré plastové a plechové hračky na bovden, setrvačnick atd. Vlázky, betlémy, známky, obálky, koresp. lístky a jiný filatel. materiál. Staré pohlednice do r. 1945. Vojenské, sokolské, skautské, hasičské, odznaky, medaile, fotografie, přezky, uniformy, helmy, bodáky, šavle vzduchovky atd. Staré fotoaparáty a objektivy, dřevěné harmoniky (heligonky), smyčcové nástroje. Stará bižuterie (korál, jantar, český granát atd.) Benzinové zapalovače, plnicí pera, otvírací nožiky, psí známky, turistické štítky, technické průkazy od automobilů a motocyklů do r. 1960 (i zrušené). Dále stará papírová platidla (bankovky, tuzexové bony, poukázky Darex, obligace, losy atd. zlaté, stříbrné a oběžné mince. Reklamní smaltované cedule. Jízdní řády z celého světa do r. 1980. Fotografie známých osobností s jejich podpisy. Filmové plakáty, pивní tácky, etikety, vršky, pípy atd.

**Zlato:** Již nenošené zlato, zlomky, slitky, zubní zlato i nečištěné, mince atd.

**Stříbro:** Tabatěrky, pudřenky, příbory, slitky, kontakty, mince, šperky atd.

**Poradenství  
zdarma**



**Otevřeno pondělí - čtvrtek 9-18 hod.**

**Info na tel.: 773 666 220, Po domluvě vás můžeme navštívit u vás doma.**

Výkupnu najdete na adrese: Praha Vysočany - Poděbradská 777/ 9a, 20 m od zast. tramvaje Kabešova čís. tram. 8, a 25., metro Hloubětín a pak tram. 5 zast. směr centrum.